



Päätöksen paikka

Kunnantalot ja kaupungintalot

Rum för beslut

Kommun- och stadshusen



EUROOPAN RAKENNUSPERINTÖPÄIVÄT
DAGARNA FÖR EUROPAS BYGGNADSRV
2009

Euroopan rakennusperintöpäiviä, englanniksi European Heritage Days, vietetään Euroopan neuvoston ja Euroopan komission aloitteesta. Joka syksy järjestettäviin rakennusperintöpäiviin osallistuu arviolta 20 miljoonaa ihmistä 49 maassa. Päivien tarkoituksena on edistää kulttuuriperinnön tuntemusta ja arvostusta.

Vuoden 2009 rakennusperintöpäiviä vietetään 11.–13. syyskuuta. Teemana on kunnan- ja kaupungintalot. Teema on ajankohtainen käynnissä olevien kuntaliitosten johdosta, joiden myötä yli 60 suomalaisen kunnan itsenäinen rooli päättyi tänä vuonna. Osa kunnantaloista jää pois käytöstä, osaa joudutaan laajentamaan toiminnan muuttuessa. Myös uusia kunnan- ja kaupungintaloja rakennetaan.

Perinteisiä rakennusperintöpäivien tapahtumia ovat olleet tutustumiskäynnit, kiertoajelut, seminaarit ja näyttelyt. Kunnan- ja kaupungintalot -teema haastaa luomaan myös uusia tapahtumamuotoja: rakennusperintöpaneelleja, kaupunginjohtajan kulttuuriympäristökahveja, lasten ja nuorten ideakilpailuja, vetävin valtuustosalinvaaleja, jne.

Lisätietoja rakennusperintöpäivistä ja tapahtumakalenteri löytyy internetissä osoitteessa www.rakennusperinto.fi > Euroopan rakennusperintöpäivät. Tämä julkaisu sekä vuoden 2009 teemaesite, samoin kuin edellisten vuosien julkaisut *Yhdessä rakennetut – Suomalaiset seurantalot* (2008), *Käy sisään! – Julkiset sisätilat* (2007), *Lähdön ja saapumisen paikat* (2006), *Puistot ja puutarhat* (2005) ja *Oma koti* (2004) ovat pdf-muodossa samassa netiosoitteessa.

Rakennusperintöpäivien tapahtumanjärjestäjät voivat tilata vuoden 2009 teemajulkaisuja ja teemaesitteitä Suomen Kotiseutuliitosta erp@kotiseutuliitto.fi (puh. (09) 612 6320).

Dagarna för Europas byggnadsarv, på engelska European Heritage Days, firas på initiativ av Europarådet och Europeiska kommissionen. Dagarna firas varje höst i 49 länder i Europa. Uppskattningsvis 20 miljoner människor deltar årligen i firandet. Syftet med dagarna är att öka kunskapen om och uppskattningen av vårt byggda kulturarv.

Byggnadsarvsdagarna 2009 firas den 11–13 september och temata är kommun- och stadshus. Temata är aktuella och med de pågående kommunsammanslagningarna, som gör att över 60 finländska kommuners självständiga roll upphör. En del av kommunhusen tas ur bruk, medan andra måste byggas ut då verksamheten förändras. Nya kommun- och stadshus kommer också att byggas.

Traditionella evenemang under byggnadsarvsdagarna har varit studiebesök, rundturer, seminarier och utställningar. Temata kommun- och stadshus utmanar också till att hitta på nya former av evenemang: paneldiskussioner om byggnadsarv, kaffebjudningar med kulturmiljötema med stadsdirektören som värd, idétävlingar för barn, val av den finaste fullmäktigesalen osv.

Mer information om Dagarna för Europas byggnadsarv, händelsekalender och denna bok och temabroschyr i pdf-format finns på nätet på adressen www.rakennusperinto.fi > Dagarna för Europas byggnadsarv. På webbsidan finns också böcker från tidigare temadagar: *Yhdessä rakennetut – Suomalaiset seurantalot*, *Med gemensamma krafter – Föreningshus i Finland* (2008), *Käy sisään! – Julkiset sisätilat*, *Stig in! – Offentliga interiörer* (2007), *Lähdön ja saapumisen paikat – Platser för ankomst och avfärd* (2006), *Puistot ja puutarhat – Parker och trädgårdar* (2005) ja *Oma koti – Egen härd är guld värd* (2004).

Arrangörer av evenemang kring byggnadsarvsdagarna kan beställa böcker och temabroschyrer från Finlands Hembygdsförbund, erp@kotiseutuliitto.fi (tfn (09) 612 6320).

Päätöksen paikka

Kunnantalot ja kaupungintalot

Rum för beslut

Kommun- och stadshusen



Toimittaja: Lauri Putkonen

Graafinen suunnittelu: Keto Design

Taitto: Suomen Kuntaliitto

Esipuheen ja tiivistelmien käännös: PasaNet Oy

Paino: Edita Prima Oy

ISBN 978-952-11-3388-6 (nid.)

ISBN 978-952-11-3389-3 (pdf)

Etukannen kuva: Detalji Eliel Saarisen suunnittelemasta Lahden kaupungintalosta, kuva Lauri Putkonen

Takakannen kuvakooste:

vasemmalla Hämeenlinnan raatihuone, Hauhon kunnantalo,

Punkalaitumen kunnantalo,

keskellä Rauman raatihuone, Janakkalan kunnantalo,

oikealla Vihdin entinen kunnantalo, Mäntsälän entinen kunnantalo,

Vantaan kaupungintalo, kuvat Lauri Putkonen

Helsinki 2009

Sisällys

- 4 Esipuhe | Förord
Satu-Kaarina Virtala

- 6 Pitäjätuvat, kunnantuvat ja kunnantalot
Hannu Soikkanen

- 14 Kaupungintalo kunnallisen itsehallinnon symbolisena rakennuksena
Laura Kolbe

- 21 Kaksi kaupunkiansa tunnuskuva: Porvoon raatihuone ja Porin kaupungintalo restauroinnin kohteina
Vilhelm Helander

- 29 Eliel Saarisen kaupungintalot
Riitta Niskanen

- 35 Hollolan kunnantupa – Lahden kaupungintalon maalaisserkku
Sanna-Kaisa Spoof

- 38 Raatihuoneen monet kasvat
Tarja Tuulikki Laaksonen

- 42 Kunnan- ja kaupungintalot kilpailukohteina
Erkki Vanhakoski

- 47 CURIA, pienen kunnan komea kunnantalo
Teija Isohauta

- 52 Tupakkatehtaasta kaupungintaloksi
Ilmari Heinonen

- 57 Lapin kunnan- ja kaupungintalot
Tiina T. Elo

- 62 Hangon kaksi kaupungintaloo
Marketta Wall

- 66 Professori Arto Sipisen haastattelu

- 68 Kirjoittajat

- 68 Kirjallisuutta / Litteratur

YHTEISET ASIAT – YHTEISET TALOT

Vuoden 2009 Euroopan rakennusperintöpäivien teemana on kunnan- ja kaupungintalot. Ne ovat ja ovat olleet kunnallisen identiteetin vahvistajia ja merkikirakennuksia. Kunnan- ja kaupungintaloilla on jo keskiajalta periytyvä historia.

Raatihuoneet, kaupungintalojen edeltäjät, rakennettiin kaupungin hallinnosta vastaavan porvaristosta kokoonpannun raadin toimesta ja sen käyttöön. Vanhin säilynyt raatihuoneemme vuodelta 1736 sijaitsee Turussa Suurtorin varrella. Aikojen saatossa se on mennyt muun muassa kellotorninsa, mutta sillä on yhä keskeinen merkitys Turun historiallisessa kaupunkikuvassa.

Maaseudulla taas hallinto perustui seurakunnalliseen jakoon ja yhteiseksi kokouspaikoiksi oli rakennettu pitäjäntupia. Vuonna 1865 kunnallishallinnosta annettu asetus erotti kunnan ja seurakunnan. Aluksi kuntakokoukset pidettiin vanhoissa pitäjäntuvissa, vuokratuissa asuinrakennuksissa tai kunnan ensimmäisessä julkisessa rakennuksessa, kansakoulussa. Vähitellen kunnat ryhtyivät rakentamaan kunnantalojakin, joita kutsuttiin kunnantuviksi. Hollolan vuonna 1902 valmistunut kunnantupa lienee ensimmäinen arkkitehdin suunnittelema kunnantalo.

Vuonna 1875 astui voimaan uusi asetus kaupungin hallinnosta. Raadin tilalle tuli kaupunginvaltuusto ja samalla hallinto sai lukuisia velvoitteita ja myös virkamiehiä niitä hoitamaan. Vanhat raatihuoneet eivät enää vastanneet uusia tilavaatimuksia. Moneen kaupunkiin kohosikin uusi komea kaupungintalo tai raatihuone 1800-luvun lopussa.

Joensuu ja Lahti saivat 1910-luvun alussa Eliel Saarisen piirtämät monumentaaliset, lähes identtiset kaupungintalot. Ensimmäinen maailmansota keskeytti usean muun kaupungin vastaavat suunnitelmat. Itsenäisyyden ensi vuosikymmenillä useat kunnat ja kaupungit rakennuttivat itselleen ajanmukaiset hallintotilat. Kaksikymmentäluvulla tälle kun-

nalliselle arkkitehtuurille antoi leimansa klassisismi, kolmekymmentäluvulla pelkistynyt funktionalismi, josta yhtenä esimerkkinä on arkkitehtuurikilpailun tuloksena rakennettu Kotkan kaupungintalo. Toisen maailmansodan jälkeen kunnan- ja kaupungintaloja rakennettiin vilkkaasti. Lapissa jouduttiin rakentamaan lähes kaikki alusta ja niinpä siellä on lukuisia esimerkkejä sotien jälkeisestä kunnantaloarkkitehtuurista. Alvar Aallon Säynätsalon kunnantalo asetti kunnantalojen arkkitehtuurille uudet standardit, jotka vaikuttivat pitkään.

1980-luku toi mukanaan ennennäkemättömän rakentamisaallon. Moneen kuntaan ja kaupunkiin kohosi mahtavia virastotaloja, joiden kustannuksia päiviteltiin 1990-luvulla seuranneen laskusuhdanteen kaudella.

Vuoden 2009 alussa Suomen kuntien lukumäärä väheni kuntaliitosten tuloksena 67:llä. Kun kuntia enimmillään on ollut 603, on niitä nyt 348. Yhä useammassa kunnassa on jouduttu pohtimaan uutta käyttöä vanhoille kunnantaloille. Aallon suunnittelema Säynätsalon kunnantalo on oiva esimerkki siitä, miten hyvin rakennettu talo voi toimia kaupunginosatalona. Koska kuntaliitosten myötä etäisyydet kuntakeskuksen palveluihin ovat monessa kunnassa kasvaneet, tarvitaan palvelutoimintoja varten tiloja myös uuden kunnan muissa taajamissa.

Kunnan- ja kaupungintaloilla on merkittävä symboliarvo sekä paikallisesti että hallinnollisesti. On ilmeistä, että kuntaliitoksista huolimatta kuntien asukkaat pitävät niitä edelleen tärkeinä ja myös kunnan identiteettiä vahvistavina rakennuksina. Uudella käytöllä niistä on mahdollista kehittää kuntalaisia monipuolisesti palvelevia taloja – nyt on päätöksen paikka.

*Satu-Kaarina Virtala
Euroopan rakennusperintöpäivien
ohjausryhmän puheenjohtaja
ympäristöministeriö*

GEMENSAMMA FRÅGOR – GEMENSAMMA HUS

Ar 2009 firas Dagarna för Europas byggnadsarv med temat kommun- och stadshus. Förutom att de är framstående byggnader bidrar de också till att förstärka kommunernas identitet. Kommun- och stadshusen har en historia som sträcker sig ända till medeltiden.

Rådhusen, stadshusens föregångare, byggdes av och för de råd som ansvarade för stadens förvaltning. Råden bestod av representanter för borgerskapet. Vårt äldsta bevarade rådhus är från 1736 och finns i Åbo vid Gamla Stortorget. Med åren har det mist bland annat sitt klocktorn, men det har fortfarande en central betydelse i Åbos historiska stadsbild.

På landsbygden baserades förvaltningen på skiften utförda av församlingarna. Som gemensamma mötesplatser byggdes sockenstugor. År 1865 skiljde förordningen om kommunalförvaltning åt kommunerna från församlingarna. Till en början hölls de kommunmötena i gamla sockenstugor, hyrda bostadshus eller i kommunens första offentliga byggnad, folkskolan. Så småningom började kommunerna bygga kommunhus. Till en början kallades de kommunstugor. Kommunstugan i Hollola, som blev färdig år 1902, torde vara det första arkitektritade kommunhuset.

År 1875 trädde i kraft den nya förordningen om stadsförvaltning. Stadsfullmäktige tog över rådets uppgifter samtidigt som förvaltningen fick åtskilliga nya åligganden och tjänstemän för att sköta dessa. De gamla rådhusen motsvarade inte längre de nya utrymmesbehoven. I många städer reste sig ett nytt, ståtligt stads- eller rådhus under slutet av 1800-talet.

Joensuu och Lahtis fick i början av 1910-talet monumentala, nästan identiska stadshus, som ritades av Eliel Saarinen. Under självständighetstidens första årtionden lät många kommuner och städer bygga tidsenliga förvaltningsbyggnader. På tjugotalet präglades denna kommunala arkitektur av klassicismen, på trettioalet av förenklad funktionalism. Ett exempel på det senare är stadshuset i Kotka, som är ett resultat av en arkitekttävling.

Efter andra världskriget byggdes kommun- och stadshus i rask takt. I Lappland var man tvungen att bygga nästan allt från början. Därför finns där åtskilliga exempel på efterkrigstida kommunhusarkitektur. Kommunhuset i Säynätsalo, som ritades av Alvar Aalto, satte nya, långlivade standarder för kommunhusens arkitektur.

1980-talet förde med sig en byggnadsvåg av aldrig skådat slag. I många kommuner och städer reste sig massiva ämbetshus, vars kostnader man ondgjorde sig över då lågkonjunkturen slog till på 1990-talet.

I början av 2009 minskade antalet kommuner i Finland med 67, som en följd av kommunsammanslagningarna. Då antalet kommuner som bäst har varit 603, är det nu 348. I allt fler kommuner har man varit tvungen att fundera på nya användningsändamål för de gamla kommunhusen. Det av Aalto ritade kommunhuset i Säynätsalo är ett utmärkt exempel på hur ett välbyggt hus kan fungera som stadsdelshus. På grund av kommunsammanslagningarna har avstånden till tjänsterna i kommuncentret vuxit i många kommuner. Därför behövs nya utrymmen även för servicefunktioner som förläggs i den nya kommunens övriga tätorter.

Kommun- och stadshusen har ett viktigt symbolvärde både lokalt och ur ett administrativt perspektiv. Det är uppenbart att kommunernas invånare anser att kommun- och stadshusen fortfarande är viktiga och identitetsstärkande byggnader, trots kommunsammanslagningarna. Med nya användningsändamål kan byggnaderna utvecklas till hus som betjänar kommuninvånarna på ett mångsidigt sätt – nu finns det rum för beslut.

*Satu-Kaarina Virtala
Ordförande för styrguppen för
Dagarna för Europas byggnadsarv
miljöministeriet*

Pitäjäntuvat, kunnantuvat ja kunnantalot

Pitäjäntuvat, kunnantuvat ja kunnantalot kuuluivat maaseudun paikallisen itsehallinnon ”julkisiin” rakennuksiin ja kokoustiloihin. Maaseudun varhemman itsehallinnon, käräjien, kokoontumistilaongelma ratkesi aikaisemmin siten, että käräjät pidettiin nimismiehen talossa ja nimismieheksi valittiin vauras talonpoika, jolla tuli olla suuri talo, että siinä oli tilaa käräjät pitää. Myöhemmin 1500-luvun kuluessa ruvettiin rakentamaan käräjien pitoa varten käräjätupia. 1700-luvulla käräjät väistyivät maaseudun paikallishallinnon elimenä, ja ne erikoistuivat maaseudun alemman oikeudenhoidon elimeksi. Käräjien rinnalle kehittyi 1500-luvulta alkaen toinen maaseudun paikallisen itsehallinnon elin, seurakunnallinen pitäjänkokous. Sen kokoontumistilaksi alettiin 1500-luvulta alkaen rakentaa pitäjätupia. Paikoin varhemmat käräjätuvat vain muuttuivat nimeltään, ja ne saattoivat olla samalle rakennukselle vaihtoehtoisia nimiä.

Lainsäädännössä pitäjätupa mainittiin papiston privilegioissa 1650 ja uudelleen 1723. Niissä todettiin, että pitäjänkokoukset tuli pitää pitäjätuvassa. Vuonna 1719 annettiin määräys, että pitäjätupa tulee rakentaa jokaiseen pitäjään. Määräys ei toteutunut, sillä sekä käräjillä että pitäjänkokouksissa vastustettiin kaikkea, mikä vaati kustannuksia ja siksi pitäjätupien monet rakentamispäätökset viivästyivät. Kirkon ja pappilan ylläpito ja papiston palkkaus vaativat menoja, joten pitäjänkokouksiin osallistuneet seurakuntalaiset vastustivat pitäjätuvan rakentamista ja usein myös korjaamista. Pitäjätupien rakentamista jarrutti myös se, että pitäjänkokouksia pidettiin kirkossa, sakastissa

ja myös pappilassa. Kehotuksia seuraten, puheenjohtajana toimivan kirkkoherran saadesa tahtonsa läpi ja vastustuksen voittaen uusia pitäjätupia rakennettiin 1500-luvulta alkaen 1600-luvulla ja erikoisesti 1700-luvulla, kun paikallinen itsehallinto siirtyi myös Itä-Suomessa seurakunnallisiin pitäjänkokouksiin.

Kirkon katveessa

Pitäjäntuvat olivat vaatimattomia osin siksi, että niiden käyttötarkoitus oli kahtalainen. Ne olivat pitäjänkokouksen pitopaikkoja ja sellaisina niiden tuli olla tilavia, ja jonkin verran alkoi syntyä edustavuuden vaatimuksia. Mutta pitäjätuvat olivat myös syrjäkylälaisten majoituspaikkoja, kun he lauantaina tulivat kirkkoon odottamaan sunnuntain jumalanpalvelusta. Pitäjätuvalla majoittui kirkkoon tulleista syrjäkyläläisistä yleensä vain köyhin väki, ”irtolaiset ja kerjäläiset”, kuten ainakin jossain päin sinne yöpyviä luonnehdittiin. Muut eivät sinne mielellään menneet, vaan he majoittuivat kirkonkylässä oleviin kortteeritaloihin. Tämän takia pitäjätuvan asema yhteisön tietoisuudessa oli alhainen. Valituksista päätellen pitäjätuvat osin tästä syytä ränsistyivät ja pitäjänkokouksissa esitettiin usein valituksia niiden huonosta kunnosta ja vaadittiin niiden korjaamista.

Seurakunnan kirkkoherran johtamiin pitäjänkokouksiin ei yleensä tullut niin paljon väkeä, etteikö pienehkön maalaistalon pirtin muodostama kokoustila riittänyt. Näin painetta pitäjätuvan suurentamiseen ei vielä ollut. Lisäksi suuremman tilan saaminen lämpimäksi talvella oli ongelma. Tähän tehtävään oli pal-



Hankasalmen kunnantupa ja kirkko E. Johteisen maalauksessa vuodelta 1932. Kuva Mauri Pietiläinen. Kirjasta Veli-Matti Häkkinen: Kirkonmäki – Hankasalmen historiaa rastilta toiselle. Jyväskylä 1999.

kattu seurakunnallinen toimihenkilö, pitäjän-tuvan lämmittäjä. Pitäjätuvan tarvetta lisäksi, että niitä käytettiin myös muihin julkisiin tehtäviin kuten koulun pitoon ja sotamiesten harjoitukseen.

Pitäjäntupa ei voinut kilpailla seurakunnan kirkon kanssa pitäjän yhteistunnetta korostavana tai identiteettiä luovana. Arvostusta heikensi aikaisemmin rakennettujen pitäjätupien huono kunto. Piispantarkastuksen yhteydessä niiden korjaamisesta ja rakentamisesta tehtiin päätöksiä, mutta usein toteuttaminen siirtyi. Osoituksena siitä, kuinka hitaasti kehotus rakentaa saattoi toteutua, oli Somero – vuonna 1726 piispantarkastuksessa päätettiin uuden pitäjätuvan rakentamisesta, mutta vasta 1860 se sitten rakennettiin.

Uusia ja lähinnä suurehkon maalaistalon suuntaan kehittyneitä pitäjätupia rakennettiin 1700-luvun kuluessa ja varsinkin 1800-luvulle tultaessa. Silloin rakennettiin myös käräjien pitoa varten erillisiä käräjätaloja. Kun pitäjätuvat ja eräin paikoin rakennetut käräjätalot olivat nyt suurempia ja komeampia, vaikkakin ympäristön maalaistalojen päärakennusten kaltaisia, niin niiden rakentamisessa ja rakennuksissa voi jo nähdä pyrkimyksen edustavu-

teen. Uusista ja uutta tavoittelevista pitäjätuvista voisi mainita Etelä-Savoon Juvalla 1798 rakennetun. Uudet pitäjätuvat olivat sillä tavoin uudenaikaisia, että niihin tehtiin ”torvi ja korsteeni”, eivätkä ne olleet enää savutupia. Niihin tuli ikkunoita aluksi pieniä kuusiruutuisia, sitten suurempia ja myös kaksinkertaisina suunnilleen samassa tahdissa, kuin ne olivat tulleet suurempiin taloihin ja varsinkin säätyläisten omistamiin. Pitäjätupiin rakennettiin keittiö ja niissä saattoi olla kaksikin kamaria ja myös pieni-ikkunainen umpikuisti, joka oli jo kivijalan varassa. Tällöin alkoi herätä vaatimus, että kokoontumistila pitäisi olla suurempi ja uusienkin kohdalla jouduttiin pian toteamaan, että isompaa tilaa tarvittaisiin mm. hautajaisia varten.

Kunnallishallinto tarvitsee kunnan tilat

Vuoden 1865 asetus kunnallishallinnosta maalla erotti kunnan ja seurakunnan, mikä vaikutti uusien julkisten rakennusten tarpeeseen ja rakentamiseen. Asetus määräsi uuden elimen, kuntakokouksen, kokoontumisesta, että se tuli pitää ”pitäjätuvassa tahi jossakin muussa sopi-



Ylivieskan kunnanvaltuusto kahvilla 1910-luvulla. Kuva Museovirasto.

vassa paikassa”. Kunnan ja seurakunnan erottamiseksi kokouksia ei siis saanut enää, kuten pitäjänkokouksen aikoihin, järjestää pääsääntöisesti kirkossa jumalanpalveluksen jälkeen. Niitä pidettiin edelleen kirkossa, mutta ne olivat kuitenkin väliaikaisia ratkaisuja. Kuntakokous ja myös kunnallislautakunta alkoivat kokoontua aikaisemmin rakennetuissa pitäjäntuvissa, joita nyt alettiin nimittää kunnantuviksi. Kun ne olivat tiloiltaan uusiin tarpeisiin riittämättömiä ja usein huonokuntoisia, niin kuntakokouksia pidettiin myös yksityisiltä vuokratuissa tiloissa. Suuremman kokoustilan tarve kasvoi siksi, että kuntakokoukseen saattoi tulla paljon enemmän väkeä kuin aikaisemmin pitäjänkokoukseen. Kun kysymys oli hyvin tärkeästä ratkaisusta kuten kansakoulun tai maatilakunnalliskodin perustamisesta, väkeä tuli todella paljon. Tällöin syntyi vahva tarve rakentaa kunnantuvan nimellä uusi julkinen rakennus, jossa olisi suuremmat tilat ja johon muutakin kunnallista toimintaa voisi sijoittaa. Heti uuteen kunnallishallintoon siirryttäessä rakennettiinkin useita uusia kunnantupia. Esim. Savossa valmistui uusia moneen kuntaan heti uuteen hallintoon siirtymisen jälkeen, Tuusniemelle 1868 ja nopeassa tahdissa seurasivat muut Savon kunnat, Haukivuori sai uuden kunnantuvan 1869, Rauta-

lampi ja Vesanto 1871 sekä Hankasalmi sekä Suonenjoki 1875.

Vilkkään kunnantupien rakennuskauden aikana myös kuntakokouksissa jatkui pitäjänkokousten perinne vastustaa menoja, ja oltiin jopa korostetun säästäväisiä. Esim. pienessä Karjalan TL. kunnassa sekä kuntakokouksen että kunnallislautakunnan kokouspaikaksi vuokrattiin vaatimaton mökki, jossa kunnanvaltuusto istui aina vuoteen 1927. Vanhojen pitäjäntupien nimi muuttui kunnantuvaksi. Ne olivat yleensä pienen maalaistalon päärakennuksen kaltaisia. Useat kunnantuviksi hankitut olivatkin maalaistalojen päärakennuksia. Esimerkiksi Noormarkussa Antti Ahlströmiltä ostetun Juholan tilan päärakennuksesta tuli kunnantupa.

Kunnat rakentajina

Kansakoulujen rakentaminen perustui vuoden 1858 kansakouluasetukseen, vuoden 1865 maaseudun kunnallisasetukseen ja vuoden 1866 kansakouluasetukseen. Tämä toi maaseudulle uusia ja useimmiten aikaisempaa komeampia julkisia rakennuksia. Koulujen perustamisesta käytiin kuntakokouksessa useissa tapauksissa tiukka taistelu, koska kuntakokous voi tehdä päätöksen joko perustaa tai olla perustamatta koulu. Valtiovalta käytti koulujen perustamisen ja rakentamisen vauhdittamiseksi porkkanaa luvaten tukea lähinnä opettajan palkkaukseen. Sen saamiseksi valtiovavun anomukseen oli liitettävä sitoumus ”myötä olevan riitingin mukaan rakentaa ja ylläpitää tilawat kouluhuoneet”. Tällä tavoin koulujen rakentamista voitiin ohjata ja asettaa sille vähimmäisvaatimukset. Koulunpitäjän velvollisuuksiin kuului varata opettajalle vähintään kaksi huonetta ja keittiön käsittävä asunto. Se tuli useassa tapauksessa koulun yhteyteen. Lisäksi piti luontaisetuna luovuttaa kaksi tai kolme tynnyrialaa (1-1½ hehtaaria) viljelysmaata, laidun yhdelle lehmälle ja polttopuut.

Lain velvoitteet opettajalle veivät siihen, että kunnat hankkivat koulua varten maatilan tai osan siitä. Koulutiloiksi ostettujen maalaistalon päärakennukset toimivat kouluina. Myös kouluksi vuokrattuna opetustilana oli usein maalaistalon pirtti ja myös kunnantupaa käytettiin kouluna. Monien kuntien kirkonkyliin rakennettiin myös uusia ja kouluksi suunniteltuja rakennuksia vuosina 1865 ja 1878 laadittujen normaalipiirustusten mukaan. Se merkitsi sitä, että kouluista tuli useassa tapauksessa hyvin samanlaisia kuten myös asemarakennuksista oli tullut. Kaikissa tapauksissa molemmat toivat mallin julkisesta rakennuksesta. Ne poikkesivat aikaisemmasta maalaistalon päärakennuksesta. Edustavuuden vaikutelma syntyi mm. ikkunoiden suuruuden takia. Kouluja seuraten myös uudet kunnantalot rakennettiin komeammiksi kuin aikaisemmin. Ne olivat monesti edelleen samanlaisia kuin maalaistalojen päärakennukset, mutta usein suurempien tilojen päärakennusten kaltaisia. 1900-luvun alussa rakennettu Puumalan kunnantalo oli samanlainen kuin suurtilan päärakennus. Monissa kunnissa vanha

pitäjänkokouksen aikainen pitäjätupa saattoi korjattuna palvella kunnantalona ja vielä kunnantoimistonakin, jopa pitkään. Leppävirralla korjattu pitäjätupa toimi aina vuoteen 1923 kunnantoimistona. Huolimatta vaatimattomuudesta siihen liittyi vahva kunnallinen leima ja perinne.

Kansakoulun lisäksi kirkonkyliin rakennettiin myös muita kunnallisia laitoksia, kuten kunnalliskoti. Se oli useassa tapauksessa kirkon jälkeen pitäjän komein rakennus. Joissakin tapauksissa myös kunnansairaalat olivat edustavia. Keuruun kunnansairaala vuodelta 1889 oli jo pitäjän toinen kunnansairaala. Suurtilan päärakennuksen kaltaisena se antoi vaikutelman kunnan toiminnan merkityksestä.

Kunnantalo kuvastaa paikallishallinnon merkitystä

Uudella tavalla edustavuuteen pyrkivä ja samalla kunnan merkitystä korostava oli vuonna 1905 rakennettu Hollolan kunnantalo. Se poikkesi mautilojen päärakennusten mallista ja



Kunnantalolla asioitiin ennen hevospelillä. Heinojen kunnantalo Karjalassa. Kuva S. Tossavainen, Museovirasto.

oli kansallisromanttista tyyliä. Sen piirustukset oli laatinut arkkitehti Vilho Penttilä. Tämän jälkeen rakennettiin useita komeita kunnantaloja, joissa oli enemmän tai vähemmän irtaanuttu vanhasta mallista. Vihdin vuonna 1913 rakennettu kunnantalo oli aikansa komeimpia. Siinä oli uutuutena torni, jota voi pitää kunnan kasvavasta merkitystä kertovana. Kunnan kahtalaiseksi koettu luonne heijastui kunnantaloihin. Kuntaa pidettiin mahti- ja palveluorganisaationa. Käsitys kunnasta mahtiorganisaationa johti käsitykseen, ettei kunnasta ollut mitään hyötyä ja kaikki siihen liittyvä oli yrittävä saada mahdollisimman halvalla ja siksi kaikkea siihen liittyvää oli vastustettava. Samasta asennoitumisesta lähti myös toinen käsitys, että kunnan rakennusten komealla edustavuudelle oli hankittava paikkakunnalle arvostusta. Käsitys palveluorganisaatiosta vahvistui sitä mukaa, kun kunnallinen demokratia toteutui, kunnallisvaaleissa siirryttiin yleiseen ja yhtäläiseen äänioikeuteen, ja monissa maaseudun torppari- ja teollisuuskunnissa tapahtui valtasuhteiden muutos. Sen seurauksena kunta nähtiin palveluita tuottavana, se koettiin omaksi ja sen tehtäviin osallistuminen myönteiseksi velvollisuudeksi.

Itsenäistyneessä maassa koettiin, että lainsäädäntö saattoi nyt lähteä omista lähtökohdis-



ta. Muun muassa verotuksen uudistaminen loi tunteen, että kansallinen korostus ja uudistukset liittyivät yhteen. Kansallinen ei ollut vanhaan kytkeytymistä, vaan uuteen pyrkimystä. Palvelukunta-ajatuksesta lähtien uusiin kunnantaloihin sijoitettiin uusia kunnallisia toimintoja mm. kunnanlääkäarin vastaanotto. Tällöin rakennettiin lähes ensimmäiset ”kivestä” ja tiilestä olevat kunnantalot. Useimmat kunnallisista rakennuksista olivat toki edelleen puusta. Vuosisadan vaihteessa oli vain 12 maalaiskansakoulua, jotka oli rakennettu muusta kuin puusta. Mutta nämä uudet ”kivestä” rakennetut nähtiin nimenomaan moderneina. Ehkä ensimmäinen oli Kalvolan vuonna 1910 rakennettu kunnantalo. Tosin sitä ei ollut alun pitäen rakennettu julkiseksi rakennukseksi vaan liittalan lasitehtaan johtajan taloksi. Jämsän vuonna 1922 valmistunut suuri kunnantalo oli tiilestä. Komeiden, mutta samalla modernisuuteen pyrkivien joukossa voi mainita Lapuan kunnantalon vuodelta 1924, Kuusankosken (1932) ja Orimattilan (1937), joka oli kolmikerroksinen kivitalo. Mutta puustakin rakennettiin edelleen sekä edustavuuden vaatimuksia että modernisuutta tyydyttävä kunnantaloja. Sellainen oli vuonna 1924 valmistunut Sodankylän puinen kaksikerroksinen kunnantalo.

Sodan jälkeen kunnantaloihin liitettiin aikaisempaa useammin erilaisia kunnallisia palveluja ja toimintoja mm. terveydenhoitoon liittyviä, esimerkiksi pienen Tarvasjoen kunnantalo oli samalla myös terveystalo. Monen kunnantalon yhteydessä oli paloasema ja letkunkuivaustorni sireeneineen. Viialan kunnallisessa monitoimitalossa vuodelta 1962 oli kirjasto. Maaseudun Keskusrakennustoimiston Oulun toimiston arkkitehdin, Risto Jämsän suunnittele-

Kuortaneen entinen kunnantalo. Aiemmin kunnantalot tehtiin samaan malliin kuin kansakoulutkin tai suurempien tilojen päärakennukset. Kuva Museovirasto.



Loimaan kunnantalo edustaa 1920-luvun puhdaslinjaista klassisismia. Kuva Matti Norr, Loimaan kaupunki.

maa Oulaisten vuonna 1962 rakennettua kunnallista monitoimitaloa pidettiin rakennuksena kauniina. Näistä uudentyypisistä monitoimitaloista voisi mainita Janakkalan 1963 valmistuneen ja Kiteen uuden kunnantalon. Luumäen kunnantalo oli maalaiskuntien liiton tyyppiirustusten mukainen.

Kun yhden kunnan voimavarat eivät riittäneet, niin uusien laitosten rakentamiseksi muodostettiin kuntainliitto ja kaikki kunnat kuuluivat johonkin laitosta ylläpitävään kuntainliittoon. Osa oli lakisääteisiä ja osa vapaaehtoisia. Pienet kunnat rakensivat yhteistoiminnassa mm. kunnalliskoteja, jotka isompien osalta olivat yhden kunnan. Muun muassa Sauvon, Karunan ja Angelniemen pienet kunnat rakensivat yhteisen komean kunnalliskodin. Kuntien vapaaehtoisen yhteistoiminnan tuloksena rakennettiin 1920-luvulla useita mielisairaaloita ja 1930-luvulla tuberkuloosiparantoloita. Paimioon vuonna 1933 valmistunut Alvar Aallon suunnittelema funktionalistinen tuberkuloosiparantola oli aikansa tunnetuimpia arkkitehtonisia luomuksia. Siinä kuntainliitossa oli jäsenkuntia 54 ja parantolassa hoitopaikkoja 286.

Kuntien tehtävät ovat varsinkin hyvinvointivaltion rakentamisen kautena 1960- ja 1970-

luvulla lisääntyneet. Kunnat tuottavat pääosin siihen kuuluvat palvelut.

Maalaiskuntien osalta voidaan puhua jopa kunnallistuvista tai kunnallistuneista yhteisöistä. Kunta on monissa tapauksissa suurin työnantaja ja kuntien palveluksessa olevien henkinen kapasiteetti ja verotulot muodostavat tärkeän osan paikkakunnan aktiivisuuden ja kehittymismahdollisuuksien edellytyksistä. Koko koululaitoshan siirrettiin peruskoulua toteutettaessa kunnan hoidettavaksi ja kansan-

Lapuan klassisistinen kunnantalo, nykyinen kaupungintalo, vuodelta 1924 on arkkitehti Matti Visannin suunnittelema. Kuva Teuvo Kanerva, Museovirasto





Arkkitehti L.E. Hansténin Orimattilaan suunnittelema funktionalistinen kunnantalo valmistui ennen sotia. Orimattilassa oltiin ylpeitä siitä, että komea kunnantalo rakennettiin ilman velkaa. Kuva Lauri Putkonen.

terveyslaki velvoitti kunnat järjestämään terveydenhoitopalveluja. Valtionosuusjärjestelmä ja kuntien kantokykyluokitus ovat taanneet myös syrjä- ja maatalousseutujen kunnille mahdollisuudet kunnallisten laitosten ja myös kunnantalojen edustavaan rakentamiseen. Varsinkin kirkonkyläen komeimmat rakennukset ovat seurakunnan kirkon jälkeen kunnantaloja tai muita kunnallisia laitoksia. Kunnantalo ei ehkä samalla tavoin kuin kirkko rakennuksena ole luonut paikallista identiteettiä, mutta kunnan monipuolinen toiminta ja myös rakennukset, jotka tekevät kirkonkylästä moderneja keskustoja, viestittävät kunnan merkityksestä yhteisönä. Ne ovat olleet osatekijöinä luomassa myös vahvaa kotiseututunnetta, joka on tullut näkyviin, kun oma kunta hallinnollisena yksikkönä on kuntaliitoksen yhteydessä kadonnut. Uusissa ja vanhoissakin kunnantaloissa sekä itse rakennus että siihen liittyvä kunnan toiminta ja myös muut kunnalliset rakennukset kertovat sekä jo perinteestä että tämänhetkisestä laajalaisesta toiminnasta.

Sockenstugor, bygdegårdar och kommunhus

Landsbygdens tidigaste form av självstyre, tingen och senare sockenstämmorna, hade en stark anknytning till församlingarnas organisation. Ända sedan 1500-talet byggde man små sockenstugor i anslutning till kyrkorna. Dessa fungerade även som övernattningsställen för långväga kyrkobesökare. Sockenstugorna och tingsstugorna fick så småningom på 1700-talet mera etablerade former. 1865 års förordning om kommunalförvaltning skiljde åt kommunerna från församlingarna, vilket också förde med sig ett behov av regelbundna kommunmöten och lämpliga utrymmen för dessa. Någon modell för denna nya typ av byggnad fanns inte, till skillnad från folkskolorna som byggdes under samma tid. Därför påminner bygdegårdarnas arkitektur om stora lantgårdar. Så småningom började man fästa större uppmärksamhet vid kommunhusens arkitektur. Kommunhuset i Hollola som byggdes 1902 och kommunhuset i Vichtis från 1915 är goda exempel på detta. Man ge orten ett drag av värdighet. Detta framhävande av kommunal verksamhet förstärktes i det självständiga Finland. På tjugotalet byggde man ståtliga kommunhus i klassicistisk stil. På trettioalet blev byggnadsstilen mera förenklad och funktionalistisk. Efter kriget började man också använda kommunhusen för andra funktioner än den kommunala förvaltningen. Sammantaget kan man säga att kommunhusen har bidragit till att skapa en lokal identitet, samtidigt som de har representerat kommunernas utökade verksamhet.

Kuva oikealla: Rauman kivinen raatihuone vuodelta 1776. Kuva Lauri Putkonen.



Kaupungintalo kunnallisen itsehallinnon symbolisena rakennuksena

Eurooppalainen kaupungintalo rakennustyyppinä on muodostunut monisatavuotisen kehityksen seurauksena. Se oli alkujaan – ja on edelleen – paikallisvallan ja -hallinnon keskeisrakennus. Komeimmat ja vanhimmat esimerkit löytyvät Alankomaista, Saksasta, Välimeren maista ja Englannista. Kaupungintalojen arkkitehtuurissa näkyy historia ja nykyaika. Kaupungintalo on hallinnon ja politiikan keskus. Se kommunikoi jatkuvasti asukkaidensa kanssa. Kaupungintalojen kehitys on lähes yhtä pitkä kuin kaupunkien historia. Rakennustyyppin kehityksen eri vaiheet keskiajalla ovat josain määrin epäselviä. Saksassa keskiaikainen kaupungintalo, (*das Rathaus*), oli kunnallisen itsehallinnon tunnus. Varhaisten kaupungintalojen funktio oli samantyyppinen kuin nykyäänkin: siinä on julkista ja puolijulkista juhla-, kokoontumis- ja kokoustilaa. Rakennukseen liitettiin usein myös kaupallista ja oikeudellista toimintaa ja paikkakunnallista edustamista.

Eurooppalaisia esikuvia

Kaupungintalot edustavat vanhaa rakennustyyppiä, joka on eri vaiheissa sopeutettu kulloisenkin ajan vaatimuksiin. Mitä suurempi kaupunki, sen enemmän edustavuutta on haluttu. Kaupungintalot ovat kehittyneet eri maissa hieman erityyppisiksi. Englannissa kaupalliset toiminnot korostuivat. Kaupungintaloihin liittyi usein kauppiaiden ja käsityöläisten tiloja. Varhaiset italialaiset ja ranskalaiset kaupungintalot (*Palazzo Pubblico* ja *Hotel de Ville*) sijaitsivat usein pääaukiolla, tai lähellä tärkeitä liikenteen vesireittejä, merta tai jokea. Yhteistä

näille rakennuksille oli helppo saavutettavuus ja toiminnallinen avoimuus. Kaupalliset tilat, suuri juhlasali, hallintohuoneet, kunnallinen kassaholvisto, arkisto ja vankila kuuluivat jo ainakin 1600-luvulla näiden rakennusten vakiotiloihin. Tornista tuli Välimeren maiden kaupungintalojen keskeinen tunnus. Tämän aikakauden kaupungintaloista edelleenkin Venetsian Dogen palatsi sekä Sienan ja Arrasin kaupungintalot ilmentävät vahvojen kaupunkien omakuvaa.

Euroopassa kolme kaupungintaloa asetti arkkitehtonisen ja ikonografisen normin. Rooman Capitolium-kukkulan aukea (1536–1546), oli Michelangelon loistava arkkitehtoninen luomus. Siihen kuului kolme monumentaalista palatsia Rooman paikallisen hallinnon käyttöön ja aukion keskellä oleva antiikin ajoilta periytyvä keisari Marcus Aureliuksen ratsastajapatsas. Brysselin pääaukiolla sijaitsevaa uutta kaupungintaloa alettiin rakentaa jo 1400-luvulla. Työ kesti pitkään ja rakennus koki useita vastoinkäymisiä; siitä muodostui kaupungin porvarisvallan keskeisin symboli. Näin oli myös tasavaltaisessa Amsterdamissa. Rikkaasti koristeltu kaupungintalo rakennettiin (1648–1665) ilmentämään hallitsevan kauppiasporvariston vaurautta. Amsterdamissa tehtiin, kuten sittemmin on ollut tapana Euroopassa: rakennukseen haettiin inspiraatiota Italiasta.

Kaupungintalot saivat uudella ajalla kaksosmerkityksen. Rakennuksella oli sekä konkreettinen tehtävä että symbolinen arvo yhteisön tunnuksena. Kaupungintalojen tuli ilmentää porvariston vaurautta ja jatkuvuutta. Inspiraatiota haettiin historiasta ja paikallisuudesta. Ko-

risteluun ja sisustamiseen kiinnitettiin erikoisesti huomiota. Rakennukseen tehtiin veistoksia, reliefejä, maalauksia, tekstejä ja tekstiilejä. Usein ne kuvastivat konkreettisesti tai viitteellisesti kaupungin historiaa tai kaupunginisten ominaisuuksia ja tavoitteita.

Pohjoismaissa saksalainen vaikutus tuntui vahvana. Agraarin kaupungin keskeisin rakennus tunnettiin nimellä raatihuone (*rådhuset*). Rakennuksessa oli hallinnon ja raastuvanoikeuden tiloja. Ruotsissa ja Suomessa varhaisia raatihuoneita tunnetaan 1600-luvulta. Suomessa niitä rakennettiin aikoinaan kaupunkeihin, joissa sijaitsi raastuvanoikeus. Raatihuoneet suunniteltiin kaupunkien keskeisille paikoille. Ne olivat myös oikeudellisia keskuksia, joissa saattoi olla myös vankila.

Meillä raatihuoneet säilyttivät asemansa aina 1860-luvulle saakka. Ne alkoivat menettää merkitystään kun alettiin rakentaa monipuolisempia kaupungintaloja. Suomen vanhimmat raatihuoneet ovat 1700-luvulta ja niitä on vielä Turussa, Raumalla, Porvoossa, Haminassa, Pietarsaareissa ja Viipurissa. Arkkitehti C. L. Engelin intendenttikonttori suunnitteli 1800-luvulla komeita raatihuoneista muun muassa Kajaaniin (1831), Poriin (1841) ja Kokkolaan (1842).

Suomalainen kaupungintalo kehittyi

Kaupunkitoimintojen kehittyminen 1800-luvun lopulla loi edellytykset kaupungintalon uudistamiselle. Kaupunkien hallintoelinten kasvu edellytti uutta tilaohjelmaa ja entistä suurempaa mittakaavaa. Mahtipontisia, historiasta esikuvallisuutta hakevia nykyaikaisia kaupungintaloja nousi 1860-luvulta lähtien Euroopan pää- ja suurkaupunkeihin, Berliiniin, Wieniin, Ateenaan, Kööpenhaminaan, Hampuriin, Müncheniin, Prahaan ja Moskovaan. Suuria kaupungintalohankkeita aloitettiin 1800- ja



Arkkitehti Jacob van Campenin suunnittelema Amsterdamin kaupungintalo rakennettiin 1648-1665. Kaupungin keskustorin varrella oleva rakennus kantaa pohjoiseurooppalaisen raatihuoneen tunnusmerkkiä, monumentaalista kellotornia. Vuodesta 1808 rakennus on toiminut Kuninkaallisena palatsina. Gerrit Berckheyde: Amsterdamin kaupungintalo Damien varrella. Öljymaalaukset vuodelta 1673. Rijksmuseumin kokoelmat. Kuvälähde: [http://commons.wikimedia.org/wiki/File:Berckheyde_-_Het_stadhuis_op_de_Dam_te_Amsterdam_\(1673\).jpg](http://commons.wikimedia.org/wiki/File:Berckheyde_-_Het_stadhuis_op_de_Dam_te_Amsterdam_(1673).jpg)

1900-luvun taitteessa Kööpenhaminassa, Tukholmassa ja Osllossa.

Kaupunkien kunnallishallintoa uudistettiin vuonna 1873 annetulla asetuksella. Samalla päättyi perinteisen raatihuoneen historia. Kun suomalaisten kaupunkien valtuusmiehet unelmoivat uudesta omasta talosta, nousivat eurooppalaiset kaupungintalot esikuviksi. Vuoden 1873 asetus lakkautti porvariston etuoikeutetun aseman kunnallsisasioissa ja laajensi kaupunkikuntien toimivaltaa. Uuden kaupunkikunnan huolehdittavaksi annettiin kaikki ne lukuisat tehtävät, joista porvaristo, talonomistajat ja muut kaupungin asukkaat aiemmin olivat vastanneet. Virkamiesvetoisuutta vähennettiin ja valtaa siirrettiin joka kolmas vuosi valittavalle kaupunginvaltuustolle. Siitä tuli vuodesta 1875 ylin päättävä elin kaupunginvanhimpien sijaan. Maistraatti jatkoi ylimpänä hallintoelimenä. Se valvoi edelleen kaupungin omaisuutta, tuloja ja oikeuksia. Lauta- ja hallintokunnat vastasivat valtuuston päätösten toimeenpanosta. Raastuvanoikeus jakoi oikeutta. Uusia kunnallisia



Carl Ludvig Engelin suunnittelema seurahuone on saanut toimia Helsingin kaupungintalona meidän päiviimme. Kuva: Lauri Putkonen.

tehtäviä olivat muun muassa köyhäinhoito- ja kansakouluasiat sekä paloturvallisuus.

Porvarillinen paikallishallinto uudistui 1800-luvun lopulla. Kunnalliselämän johtoon astuivat uuden suunnan miehet, ammattiosajat, tehtailijat, kauppiaat, kiinteistön- ja talonomistajat, teollisuudenharjoittajat ja muiden kaupungille tunnusomaisten ammattiryhmien edustajat. Kun kunnallinen puolueuudostus haki toimintamuotojaan, tarvittiin uudentyyppisiä tiloja monenlaisiin paikallispoliittisiin tarpeisiin. Muutos heijastui rakennuksen uudessa nimessä ja mittakaavassa sekä muuttuneessa tilaohjelmassa. Jos tarkastellaan kunnallislainsäädännön uudistamisen aikakautta, voidaan nähdä useita käytänteitä Suomessa. Eräät kaupungit olivat edelleen ilman raatihuonetta. Vanha rakennus oli tuhoutunut kaupunkipalossa tai syy oli kunnallistoloudellinen. Kaupunginhallintoa hoidettiin erilaisissa vuokratiloissa. Esimerkiksi Uudessakaupungissa (1861) ja Raahessa (1862) ostettiin vanha porvaristalo raatihuoneeksi.

Uusi rakennustyyppi, kaupungintalo, syntyi tyydyttämään uusia konkreettisia tarpeita. Niitä olivat suuren valtuustosalin tarve, sekä kasvaneen virkamieskunnan, lähinnä rahatoimikamarin, tilantarve.

Uusia kaupungintaloja oli aluksi kolmenlaisia. Edullisinta oli rakentaa yksikerroksinen puutalo. Näin tehtiin muun muassa Sortavalassa (1885), Naantalissa (1886) ja Torniossa (1889). Seuraavaa tasoa edustivat kaksikerroksiset puiset kaupungintalot, jollainen tehtiin Pietarsaareen (1875). Kivisiä, uudenaikaisia, monipuolisia ja edustavia kaupungintaloja nousi Loviisaan (1864), Pietarsaareen (1875), Porvooseen (1893), Vaasaan (1883), Kuopioon (1885) ja Hämeenlinnaan (1885). Suuret, komeat kaupungintalot suunniteltiin 1890-luvulla myös Jyväskylään, Tampereelle, Turkuun ja Ouluun. Komeat kaupungintalot osoittivat vahvojen maakuntakaupunkien merkityksen kasvua 1800-luvun lopun Suomessa. Rakennusten monumentaalisuus osoitti paikallisen porvariston vahvaa omakuvaa.

Tyylhistoriallinen skaala oli laaja. Esikuvia haettiin eurooppalaista historiallisista tyyleistä. Vaikka rakennukset poikkesivatkin ulkoisesti toisistaan, yhdisti useimpia kaupungintalohankkeita samantyyppinen tausta. Kuvaan kuului mutkikas valmistelutyö, pitkä syntyhistoria, keskustelu oikeasta paikasta, rahoitusvaikeudet ja rakentamisen kalleus. Nämä uudet suomalaiset kaupungintalot sijoitettiin eurooppalaisen esikuvan mukaisesti keskeispaikalle, päätorin tai -väylän laidalle. Näissä rakennuksissa loisteliai juhlasali muodosti näyttävän keskeistilan. Rakennuksiin tuli lisäksi komea valtuustosal, edustava porraskäytävä ja ravintola sekä usein tilaa muille kaupungitoimille. Näin uusissa kaupungintaloissa saattoi raastuvanoikeuden lisäksi sijata huutokauppakamari, kirjasto, museokokoelmahuoneita ja virkamiesten asuntoja. Kaupungintaloihin sijoitettiin usein myös huonetiloja palokunnalle ja poliisilaitokselle sekä kaupungin rahatoimikamarin ja muiden virastojen toimistotiloja. Kaupungintalon suunnittelusta vastasivat aikakauden johtavat arkkitehdit: C.A. Setterberg ja M. Isaeus suunnittelivat Vaasan raatihuoneen ja kaupungintalon, G. Wilenius Pietarsaaren, A.F. Sjöström Kuopion, arkkitehtitoimisto Grahn-Hedman Wasastejrna Oulun, G. Schreck Tampereen, K. V. Reinius Jyväskylän kaupungintalot.

Muutamissa kaupungeissa, kuten Helsingissä ja Turussa, päädyttiin toisenlaiseen ratkaisuun. Näissä kaupungeissa vanha Seurahuone otettiin kaupungintaloksi ja korjattiin uusien piirustusten mukaan käyttöönsä. Seurahuone oli Suomen suuriruhtinaskuntaan syntynyt omalaatuinen poliittis-sosiaalinen instituutio, vaille suoraa vastaavuutta muihin maihin. Turkuun oli rakennettu ensimmäinen Seurahuone

heti 1810-luvun alussa. Vuosien 1808–1809 sodan seurauksena syntynyt keskusvalta (hallituskonselji), venäläinen upseeristo ja ylemmät virkamiehet oleskelivat kaupungissa; tarvittiin tilaa paikallisväestön ja korkeiden venäläisten maahanmuuttajien kokoontumisille sekä ”poliittisesti sopivan ilmanpiirin luomiselle”. Yhteydenpito eli verkottuminen edellytti tanssiaisia ja vapaata, kulturellia seurustelua ja tilaa niiden järjestämiseen. Sellainen rakennustyyppi oli ”tanssihuone” eli Seurahuone. Turkulaisen seurahuoneen malli levisi pian muihin suurempiin hallinto- ja keskuskaupunkeihin, muun muassa Helsinkiin.

Turussa Seurahuone ostettiin kaupungin käyttöön vuonna 1883 ja korjattiin kaupungintaloksi. Näin kävi myös viisi vuosikymmentä myöhemmin pääkaupungissa Helsingissä. Hotelli-ravintola Seurahuone (1833, *Societetshuset*)

Engelin suunnittelema Porin raatihuone valmistui 1841. Tornin ja sinkkipatsaat se sai 1891. Päätykolmiossa on latinankielinen kirjoitus Curia Arctopolis – Karhukaupungin hallintokeskus. Kuva Lauri Putkonen.



oli pitkään Helsingin tärkein ja virallinen julkinen olohuone, joka ilmensi nuoren pääkaupungin akateemis-valtiollista ja sotilaallista luonnetta. Seurahuone sijaitsee Pohjois-Esplanadin varrella, Kauppatorin laidalla, vanhan ja uuden Helsingin ytimessä. Uusi juhla- ja edustustila tuli tarpeeseen. Aiemmin Helsingin suuremmat julkiset tilaisuudet ja tanssiaiset oli pidetty raatihuoneen yläkerrassa. Raatihuoneella oli myös tilat helsinkiläisten suosikkipelille, biljardille. Helsingissä uutta kaupungintaloa alettiin suunnitella 1890-luvulla, mutta hanke joutui vaikeuksiin. Seurahuone siirtyi kaupungin haltuun vuonna 1911 ja sinne siirrettiin hallinnon tiloja. Useiden vaiheiden jälkeen Seurahuone vihittiin Helsingin kaupungintaloksi lopullisesti vuonna 1932.

Kaupungintalorakentamisen kultaisilta vuosilta eli ajalta ennen I maailmansotaa rakennettiin Suomeen kolme merkittävää kaupungintaloa. Arkkitehti Eliel Saarisen suunnittelemat Joensuun ja Lahden kaupungintalot rakennettiin 1910-luvun alussa. Molemmat tiiliraken-

nukset tehtiin arkkitehtikilpailun pohjalta ja ne edustivat kokonaistaiteellista suunnittelunäkemystä. Niiden tilaohjelma oli laaja, taiteellinen ohjelma kunnianhimoinen ja mittakaava suuruusuntainen. Lahden kaupungintalo sijoitettiin harjulle ja siitä tehtiin vuonna 1905 kaupunkioikeudet saaneen kaupungin näkyvä tunnus ja kiintopiste. Joensuussa kaupungintalo tuli rantapuistoalueelle. Nämä kaupungintalot merkitsivät siirtymistä uuteen vaiheeseen suomalaisessa julkisten rakennusten arkkitehtuurissa. Niistä tuli kaupunkiansa näkyviä ja moderneja, mutta arvokkaita tunnuksia. Kolmas aikakauden kaupungintalo nousi Mikkeliin (1912). Arkkitehti Selim A. Lindqvistin kunnallisrakennus piti sisällään sekä maistraatin että valtuuston istuntosalit että kaupungin useimpien virastojen tilat. Kaupungintalo muodostaa arvokkaan lisän torin kokonaisilmeeseen.

Suomen itsenäistytessä maassa oli 41 kaupunkia, joista kolme menetettiin Jatkosodassa. Vuoden 1917 kunnallislakiuudistus, joka toi ”mies ja ääni” -periaatteen kunnallispolitiik-



Vaasan kaupungintalon suuri juhlasali on jatkuvasti erilaisten yleisötapahtumien näyttämönä. Tukholmalaisen arkkitehti Magnus Isaeuksen suunnittelema kaupungintalo rakennettiin 1878–83. Kuva Jaakko J. Salo, Vaasan kaupunki.

kaan, ei juurikaan muuttanut kaupungintalojen tilaohjelmavaatimuksia. Uusia kaupungintaloja rakennettiin ennen vuotta 1939 lähinnä vain uudempiin satama-, meri- ja teollisuuskaupunkeihin. Kotkan kaupungintalon suunnitteli arkkitehti Erkki Huttunen (1934). Maarianhaminan kaupungintalon piirustuksista vastasi arkkitehti Lars Sonck (1939) ja Kemin kaupungintalosta yliarkkitehti Bertel Strömmer (1939). Hangossa kaupungintalo ja kirjasto suunniteltiin samaan kokonaisuuteen ja siitä vastasivat arkkitehdit Armas Lindgren ja Bertel Liljequist (1926). Neuvostoliittolaiset hävitivät kaupungintalon poistuessaan Hangosta joulukuussa 1941. Liljequist suunnitteli paikalle uuden kaupungintalon, joka valmistui 1951. Näissä kaupungintaloissa näkyivät jo modernin arkkitehtuurin funktionaalisuutta ja rationaalisuutta painottavat ideat.

Kaupunkien suurin kasvuvaihe sijoittuu vuoden 1945 jälkeiseen aikaan. Vuosina 1960–1977 saatiin maahan 28 uutta kaupunkia. Lainsäädännön uudistus 1977 helpotti kaupunkien perustamista ja useat maaseudun kylät, pitäjät ja taajamat muuttuivat kaupungeiksi. Kasvukeskusten vetovoima alkoi tyhjentää maaseutua, pikkukaupunkeja ja kyliä. Vanhoista kunnantaloista tehtiin kaupungintaloja ja uusia rakennettiin runsaasti. Kaupungintalojen suunnittelussa alkoi uusin vaihe 1960-luvulla. Traditionaalisten toimintamuotojen ja modernien tarpeiden välinen jännite sähköisti tuolloin yhteiskunnan kaikkia tasoja. Paineet tehokkuuden lisäämiseen tuntuivat kaupungintaloarkkitehtuurissa. Useat suomalaiset kaupungit saivat vanhojen raatihuoneidensa tai kaupungintalojensa rinnalle uusia modernistisia virasto- ja hallintorakennuksia sekä kuntakeskuksia. Paras suunnitelma haettiin usein arkkitehtikilpailujen avulla. Kemiin maamerkiksi nousseen kaupungintalorakennuksen muutoksen suunnitteli arkkitehti Aarne Ervi (1969) ja Kouvolan kaupungintalon arkkitehti Juha Lei-

vistä (1969). Akateemikko Alvar Aallon kaupungintaloarkkitehtuurin hedelmiä näkyy edelleen muutamissa kaupungeissa. Seinäjoen keskustan suunnittelukilpailun (1958–59) jälkeen Aalto sai tehtäväkseen suunnitella kaupungintalon lisäksi kirjaston ja teatterin sekä valtion virastotalon. Kaupungintalo valmistui vuonna 1962. Epäsymmetrinen kaupunginvaltuuston istuntosali korostaa valtuuston merkitystä kunnallisena päättäjänä ja antaa rakennukselle monumentaalisuutta. Aallon käden jälki näkyy myös Säynätsalossa (1952), Rovaniemellä (1961, 1988–1989) ja Alajärvellä (1966). Kaupungintalojen pitkään eurooppalaiseen perinteeseen saatiin näin vihdoin vahva ja persoonallinen suomalaissävy.

Stadshuset som symbol för kommunal självstyrelse

Det europeiska stadshuset som byggnadstyp är en följd av en månghundraårig utveckling. Representativitet har alltid förknippats med stadshusens arkitektur, eftersom de skulle vara ett uttryck för borgerskapets förmögenhet och fortbestånd. I de nordiska länderna var de tyska influenserna tydliga. I den agrara staden gick den mest centrala byggnaden under namnet rådhus. De äldsta rådhusen i Finland har också uppförts vid städernas centrala torg. Reformen av städernas förvaltning genom en förordning år 1873 medförde många nya funktioner och utrymmesbehov, som de gamla rådhusen inte kunde tillfredsställa. Stora och ståtliga stadshus reste sig under 1800-talets senare hälft i de flesta städer. I Helsingfors, Åbo och Uleåborg beslöt man att omvandla societetshusen till stadshus. Självständighetstiden har medfört nya drag i stadshusarkitekturen. Sedan 1960-talet har flera finländska städer fått nya, moderna ämbetshus och förvaltningsbyggnader vid sidan om de gamla råd- och stadshusen.



Loviisan raatihuone vuodelta 1862 on G. T. Chiewitzin suunnittelema. Kuva Lauri Putkonen.

Kaksi kaupunkiansa tunnuskuva: Porvoon raatihuone ja Porin kaupungintalo restauroinnin kohteina

Sekä Porvoossa että Porissa kaupunkien historian tärkeät juhluvuodet ovat antaneet pontta sille, että niiden tunnusrakennukset tavanomaisemman huollon ja pienempien kunnostustöiden sijasta on otettu perusteellisen korjauksen ja restauroinnin kohteiksi. Vanhempi Porvoon raatihuone oli Suomen historian merkkitapahtuman eli vuonna 1809 järjestettyjen maan ensimmäisten valtiopäivien eräänä päänäyttämönä ja sille on varattu vastaava osa 200-vuotisjuhlissa maaliskuussa 2009. Porin kaupungintalon eli entisen Junneliuksen palatsin esittely yleisölle ja avaaminen uudelleen käyttöön juhlisti osaltaan Porin kaupungin 450-vuotisjuhlia vuonna 2008.

Molemmat rakennukset kuvastavat rakennustyyppinä maamme itsenäisen kunnallisen hallinnon merkitystä ja kasvua. Vaikka raatihuone rakennustehtävänä periytyy jo keskiajalta, Porvoon 1760-luvulla rakennettu vanha raatihuone on maamme vanhin muodoltaan ja tilarakenteeltaan lähes täysin ehjänä säilynyt ja siten myös arvokkain lajinsa esimerkki – Turun muutamaa vuosikymmentä vanhempaa, entistä raatihuonerakennusta muutettiin perusteellisesti, kun se 1800-luvun lopulla muokattiin tehdaskäyttöön. Porvoon vanha raatihuone oli jo eräänlainen monitoimitalo, oikeus- ja hallintorakennus, johon raatisalin lisäksi kuului moninaisia tiloja arestihuoneesta palokalu- ja vaunuvajaan.

Kunnallislainsäädännön uudistukset 1870-luvulla toivat kuitenkin mukanaan ratkaisevan muutoksen: nyt ainakin suuremmat kaupungit saivat kaupunginvaltuuston ja sitä varten tarvittiin lisääntyvien virastotilojen rinnalle suu-

ri kokoussali, joka samalla palveli kaupungin tärkeimpänä juhlatilana. Nyt oikeastaan syntyi uusi rakennustyyppi, varsinainen kaupungintalo, vaikka uusia kaupungintaloja aluksi usein edelleen nimitettiin raatihuoneiksi. Muutamassa vuosikymmenessä kohosi maahamme joukko tyyppillisiä, enimmäkseen uusrenessanssin tyyli-ihanteita kuvastavia kaupungintaloja. Näin kävi myös Porvoossa, jossa uusi kaupungintalo rakennettiin empire-kaupunginosan suuren torin laidalle 1890-luvun alussa. Sitä vastoin vanha raatihuone oman torinsa varrella Vanhassa Porvoossa muutettiin museoksi ja sai näin pääpiirteissään säilyä.

Joissakin kaupungeissa uusi kaupungintalotehtävä ratkaistiin niin, että jokin vanhempi merkkirakennus, kuten seurahuone- tai vapaan palokunnan talo juhlasaleineen muokattiin kaupungintaloksi. Porissa elettiin pitkään



Porin kaupungintalona on entinen Junneliuksen palatsi, joka rakennettiin firenzeläiseen palatsistyyliin 1890-luvulla. Kuva Arno de la Chapelle.



Junneliuksen palatsin komea porrashuone. Kuva Arno de la Chapelle.

Engelin suunnitteleman ja lajinsa komeimpiin kuuluvan empire-kauden raatihuoneen varassa. Ratkaiseva käänne tapahtui siellä vasta vuonna 1962, kun Porin kaupunki hankki entisen teollisuuspatriisien asuinpalatsin uudeksi kaupungintaloksi. Muutoksella oli myös vertauskuvallinen sisältönsä. Kaupungin komeimmasta, historiallisen 1800-luvun kivikaupungin yläpuolelle kohoavasta yksityistalosta – josta omistajasuvut olivat voineet katsella joen toisella puolella kohoavia teollisuuslaitoksiaan – tuli nyt vanhan raatihuoneen rinnalle kunnallisen päätöksenteon ja vallan tärkein tunnus.

Talot restauroinnin lähtökohtina

Porvoon vanha raatihuone, kaksikerroksinen rapattu kivitalo, johon kuuluu ullakko ja sitä

peittävä luonteenomainen korkea mansardi- eli taitekatto, on maamme tärkeimpiä vaatimattoman pohjoismaisen rokokoo-kauden rakennustaiteen edustajia. Se rakennettiin Porvooseen vuoden 1760 palon jälkeen useita kivitaloja suunnitelleen rakennusmestari Gotthard Flensburgin valvonnassa ja valmistui vuonna 1764. Jo 1780-luvulla tehtiin huomattavia muutostöitä, mm. tornia korotettiin. Uuden kaupungintalon valmistuttua rakennus siis luovutettiin Porvoon museon käyttöön 1896. Museo toiminta laajeni asteittain koko taloon ja myös ullakkokerrokseen, johon sisustettiin museotiloja jo vuonna 1907 ja koko laajuudessaan vuonna 1936.

Raatihuoneen historiasta kertovat vanhat rakenteet ja huonejako ovat pääosin säilyneet. Samalla talo on yksi maassamme pisimpään museona toimineista rakennuksista: museointeriööreillä on oma arvonsa. Ennen korjaussuunnittelua tehdyssä hankesuunnitelmassa asetettiin vaativat velvoitteet: ”Rakennusta leimaa poikkeuksellisen vahva atmosfääri. Korjaus- ja muutostarvetta ja -ratkaisuja pohdittaessa on kyettävä jäljittämään ne ominaispiirteet, jotka tämän atmosfäärin synnyttävät. Näiden ominaispiirteiden säilyttäminen ja varjeleminen muodostaa korjauksen perustan ... 250-vuotisen käytön jälki näkyy vaikuttavana ja selvästi luettavana todisteena rakennuksen iästä”. Samalla ilmaistiin toinenkin lähtökohta: ”Peruskorjauksen tavoitteena on restauroida rakennukset siten, että ne tiloiltaan ja ennen kaikkea teknisesti palvelevat museokäyttöä”. Kun näitä tavoitteita sitten sovitettiin käytäntöön, jouduttiin odotettua paljon laajempiin töihin.

Porin kaupungintalo, vuosina 1893-95 rakennettu entinen Junneliuksen palatsi, on ehkä komein Suomen ns. uusrenessanssikauden kivitaloista pääkaupungin ulkopuolella. Kadunvarren pankki- ja työtiloja sisältäneen pohjakerroksen päälle rakennettiin kolme Junneliuksen, Rosenlewin ja von Frenckellin suvulle tarkoi-

tettua, keskenään samantapaista asuinkerrosta. Niitä yhdistää tyyppillinen 1800-luvun lopun porrashuone, yksi maamme uikeimmista. Kadun varren salien ja huoneiden pitkien tilasarjojen vastapainona ovat pihalle avautuvat alkuperäiset ruokasalit. Niiden taustalla olivat alunperin asuntojen aputilat kuten keittiöt, kylpyhuoneet ja palvelijahuoneet. Päätilojen runsaita listoituksia, panelointeja, tapetteja ja koristemaalauksia täydensivät alunperin runsasmuotoiset kalusteet. Suunnittelijana oli arkkitehti August Krook, monipuolinen tyyli-aituri. Maamme oloissa erityisen arvokkaat ovat talon koristemaalaukset, jotka toteutti Salomo Wuorion maalaamo, johtava liike maamme rakennusten koristelun lyhyellä huippukaudella.

Kun entinen yksityispalatsi 1960-luvulla hankittiin Porin kaupungintaloksi, uhkea ulkoasu vastasi hyvin tavoitteita. Uusi toiminta edellytti kuitenkin sisäpuolella radikaalejakin muutoksia. Ne suunnitteli Porin kaupungin-arkkitehti Olaf Küttner avustajineen. Valtuustosaliksi saatiin aikaan yhdistämällä kaksi entistä salonkia purkamalla niiden välinen seinä, samalla tavalla laajennettiin viereistä aulatilaa. Pi-

hanpuolen vanhojen aputilojen tilalle voitiin raivata uusi keskikäytävä ja sen varrelle tarpeellisia uusia toimisto- ja aputiloja. Tämä oli rakennukselle onneksi, koska päähuonesarjat voitiin näin pääosin säästää. Silti monet huoneet jaettiin tai saivat uuden tekniikan peitoksi alakaton. Vain osa koristemaalauksista jäi näkyviin. Edustustiloihin hankittiin Olof Ottelinin ja Lisa Johansson-Papen niihin varten varta vasten suunnittelema kalusteita ja valaisimia.

Porin kaupungintalossa oli jo 1990-luvulla tehty joitakin entistämislouentoisia korjauksia. Kaivattiin kuitenkin kokoavaa toimenpideohjelmaa, jonka mukaan tarpeelliseksi osoittautuvat korjaus- ja uudistustyöt ja myös mahdolliset restaurointitoimet voitaisiin vaiheittain toteuttaa, taloa sulkematta. Tavoitteena oli löytää tasapaino talon ja varsinkin sen sisätilojen alkuperäisten arvojen, 1960-luvulta väistämättäkin periytyvien ratkaisujen ja sisustusten sekä uusiin esiiin tulevien vaatimusten välille. Korjausten ja restauroinnin suunnittelun edetessä tarpeet tässäkin kohteessa kuitenkin paisuivat niin, että sisätilojen osalta jouduttiin yhteen suureen työmaahan. Sen aikana talo tietysti jouduttiin

Vanhan Porvoon sydämessä sijaitseva raatihuone valmistui vuonna 1764 ja vuodesta 1896 se on ollut museokäytössä. Se on siis yksi pisin museokäytössä toimineista rakennuksista Suomessa. Kuva Jan Lindroth, Porvoon museo.



sulkemaan, jolloin vasta käynnistyneen rakennustyön aluksi päästiin tekemään rakenteiden ja pintojen välttämättömiä tarkempia tutkimuksia.

Rakennusten kestävyden takaavat korjaukset väistämättömät

Rakennusten restaurointi voi tarkoittaa niihin sisältyvien antikvaaristen – siis mm. historiallisten, rakennushistoriallisten ja arkeologisten – sekä arkkitehtonisten arvojen ylläpitämiseen ja mahdolliseen palauttamiseen tähtääviä toimia. Vaikka restaurointi olisikin keskeisenä tavoitteena, vanhojen rakennusten korjauksessa joudutaan ottamaan kantaa mitä moninaisimpaan joukkoon usein keskenään ristiriitaisiakin kysymyksiä. Harvoin vanhaa taloa voidaan museoida sellaisenaan, itsensä monumentiksi.

Ensimmäiseksi tulevat vastaan kestävyteen ja siis rakenteisiin liittyvät korjaustarpeet, niitä

ei voi väistää. Omakotirakentajakin tietää, että vesikatto on pidettävä kunnossa... Perusteellisen korjaushankkeen etuna on, että rakenteita päästään avaamalla tutkimaan. Niin sanottuja yllätyksiä, jotka paisuttavat korjaustyötä, kyllä osataan yleensä odottaakin. Tässä poimitaan esiin vain muutama esimerkki kohteiden laajoista talojen rakenteisiin liittyneistä tehtävistä.

Porvoon raatihuoneen suuri ongelma on jo vanhaa perua: perustukset eivät ole kestäneet muurien ja varsinkin vanhojen tulisijojen painoa ja talo on painunut niin, että lattiat, ovet ja katot voivat olla useita kymmeniä senttimetrejä kallellaan. Onneksi prosessi näyttää pysähtyneen. Onneksi ei talon oikaisua myöskään ole vaadittu. On elettävä vinouksien kanssa. Samalla kun ne tietysti haittaavat käyttöä, ne kertovat ilmeikkäästi vanhan talon pitkästä historiasta. – Vanhojen puupalkkien päitä jouduttiin odotetusti vahvistamaan.



Porin kaupungintalon valtuustosalin. Kuva Arno de la Chapelle.

Porin kaupungintalossa paljastuneet rakennustekniset ongelmat laajensivat talon korjaustyötä. Sen lisäksi, että vesikatko oli uusittava, yläpohjan alkuperäisen kuonamassan peitossa olleet puurakenteet olivat osaksi päässeet lahoamaan. Kellarikerroksessa, joka aluksi oli tarkoitus jättää lähes silleen, alapohjia jouduttiin purkamaan huoneilmaa pilaavan kreosootin takia – tyypillinen aikamme korjausongelma. Siksi myös kevyet väliseinät jouduttiin uusimaan.

Ensimmäisenä kiireellisenä työnä Porin kaupungintalossa toteutettiin kadunvarsijulkisivujen korjaukset. Ruostuneiden betonirautojen särkemät pienpylväät ja listaosuudet oli pakko korvata uusilla. Muuten harvinaisen monivaihteisesti toteutettujen julkisivujen korjaus oli vaativaa konservointityötä. Kuvioitujen tiilijulkisivujen osalta selvittiin puhdistuksella ja saumojen paikkauksella. Alakerran rapattujen ja roiskemaalamalla eri kivilajien näköisiksi käsiteltyjen pintojen korjaukseen haettiin vanhoja työtapoja: kaikki säilyttämiskelpoinen vanha säästettiin, korvaamatonta patinaa myöten.

Sekä Porvoon raatihuoneen julkisivujen ja Porin kaupungintalon pihasivujen kohdalla vastaan tuli liiankin tavallinen ongelma: rappauspinnat oli maalattu tai pinnoitettu sopimattomilla ja huollon kannalta ongelmallisilla aineilla. Rappaukset uusittiin – ne olivat osaksi vaurioituneet, eikä Porvoossa rappaus sentään ollut alkuperäistä – ja maalattiin kalkkimaalilla. Työ on vaativaa, eikä maali ole kovin kestävä. Mutta kalkkimaalipinta on helppo jatkossa huoltaa. Puhumattakaan sen ylivoimaisista esteettisistä ominaisuuksista vanhojen talojen kohdalla.

Paloturvallisuus sekä rakennusten että henkilöiden suojelua

Palomääräysten noudattaminen koetaan usein ylimääräiseksi riesaksi vanhojen talojen korjausten suunnittelussa. Paloturvallisuus on kui-

tenkin otettava vakavasti, sehän tarkoittaa sekä rakennusten säilymistä eli rakennussuojelua että henkilöturvallisuutta ja varsinkin museoiden kohdalla tärkeää esineistön säilymistä.

Porvoon vanhan raatihuoneen kohdalla edessä oleva korjaustyö merkitsi, että nukkuva karhu herätettiin. Talossa, jossa on kolme yleisölle tarkoitettua kerrosta täynnä esineistöä, oli vain yksi avoporras. Jos määräyksiä olisi sovellettu sellaisinaan, olisi pitänyt rakentaa talon aika ahtaisiin tiloihin toinen varaporras. Ulkopuolelle sitä ei haluttu rakentaa – vaikka elegantisti suunnitellusta lisärakenteesta olisi voitu saada ns. julkaisukohde – rakennus kun seisoo vapaasti tori- ja katutilojen ympäröimänä ja kaikilta sivuilta katsottavana. Onneksi talo valittiin testikohteeksi ympäristöministeriön ja Museoviraston yhteisessä selvityshankkeessa, joka koskee paloturvallisuusmääräysten soveltamista vanhoihin rakennuksiin. VTT:n tekemän riskiselvityksen tuloksena oli, että uusi varaporras ei tässä kohteessa ratkaisekaan oleellisia paloturvallisuusongelmia. Sitä vastoin paloturvallisuutta jouduttiin kohentamaan monessa muussa kohdassa: mm. porrashuone erotettiin palo-osastoksi mm. sen vanhoja ovia muuttamalla ja ala-aula varustettiin sprinkler-laitteilla. Johtopäätöstä ei sellaisenaan voida soveltaa muihin taloihin, mutta riskiselvitys on käytettävissä menetelmänä, kun erilaisiin tilanteisiin etsitään yksilöllisiä, talon ehdoilla tehtäviä paloturvallisuusratkaisuja.

Porin kaupungintalossa riittävät kulkutiet olivat jo olemassa. Silti jouduttiin monin paikoin akrobatiaa läheneviin ratkaisuihin kun palotekniikka jouduttiin sovittamaan restaurointiratkaisuihin. Kun pääportaaseen tilan yhtenäisen uusrenessanssi-ilmeen palauttamiseksi rakennettiin 1960-luvulta periytyvien laakavien tilalle alkuperäisen mallin mukaiset ovet koristelaseineen, ne oli samalla tehtävä palovikiksi.

Muutostarpeet kasvavat, vaikka vanha toiminta jatkuu

Vanhoihin taloihin kohdistuu niiden toimivuuteen liittyviä muutos- tai parannustarpeita, silloinkin kun aikaisempi toiminta pääpiirteisään jatkuu. Porvoossa vanhan raatihuoneen uudistukset liittyvät Porvoon museon laajempaan muutoshankkeeseen. Siihen kuuluu myös viereinen ns. Holmin talo, entinen Edelfelt – Vallgren -museo, josta nyt on tehty 1700-luvun interiöörimuseo. Kahden rakennuksen yhteiset yleisön eteis- ja saniteettitilat, museomyymälä ja vaihtuvien näyttelyjen pienet tilat sijoitettiin ensimmäiseksi korjattuun Holmin taloon, siellä jo moneen kertaan aikaisemmin muutetut tilat antoivat suuremman joustovaran muutoksille, lisäksi siellä oli tyhjillään entinen pannuhuonetila. Uudistuspainne ohjattiin siis sinne, jotta muutoksille herkempi vanha raatihuone paremmin säästyisi. Vanha, raatihuoneen aikainen huonejako siis säilyi ehjänä. Myöhemmin sisustettu ullakko tarjosi sitä vastoin mahdollisuuksia tilan väljentämiseen: kattoa nostettiin ja tilaan uudestaan avautuvat vanhat ikkunat antavat tilalle päivänvaloa. Vanhat puu-lasivetriinit kunnostettiin pääosin kertomaan museon historiasta.

Tyypillinen ja tärkeä tehtävä julkisten rakennusten korjauksissa on liikuntaesteisten pääsyn järjestäminen tiloihin. Tästä tavoitteesta jouduttiin Porvoon raatihuoneen kohdalla auttamattomasti tinkimään. Talossa ei kerta kaikkiaan ole tilaa hisseille tai rampeille, lisäksi vinot lattiat ja kynnykset kuuluvat täällä vanhoihin interiööreihin. Vain alakerran vanhan vaunuvajan näyttelytilaan on voitu rakentaa esteetön pääsy.

Porin kaupungintalossa, jossa tärkeimmät kaupungintalotoiminnan edellyttämät muutokset oli tehty jo 1960-luvulla, liikkumavara uusille tilatarpeille oli pieni. Entinen pannuhuonetila kellarissa tarjosi mahdollisuudet

uusien sosiaali- ja aputilojen rakentamiseen. Julkisessa rakennuksessa keskeinen tehtävä oli sitä vastoin liikuntaesteisten pääsyn järjestäminen eri kerrosten tiloihin. Uudelle hissille löytyi paikka, jonne voitiin avata esteetön yhteys pihalta. Samalla hissi palvelee talon ja ylimmän kerroksen suuren keittiön huoltoa.

Uudet asennukset vaativat korjauksissa yhä suuremman osan

Työläs ja vaikeasti hallittava tehtävä vanhojen talojen korjauksissa on taloteknisen laitteiston sovittaminen rakenteisiin ja tiloihin. Tehtävä on epäkiitollinen: jos se tehdään huolella, ei jälkiä paljoakaan näy. Mikä pistää silmään ovat sitä vastoin virheet. Korjaustarpeet ilmastoinnin ja sähkötekniikan varustuksen kannalta näyttävät paisuvan siinä määrin, että lopulta joudutaan ironisesti sanoen suureen LVI- ja sähkö”remonttiin”. Sen mukana voidaan kyllä samalla tutkia rakennukset pintoineen ja toteuttaa kuin lohdutukseksi laajojakin restaurointitöitä.

Porvoon raatihuoneessa ei onneksi vaadittu museoiden korjauksissa usein suuria töitä aiheuttavaa, esineiden säilymiseksi täydellisesti hallittavaa ilmanlaatua. Vanhat hormit otettiin uudestaan käyttöön, samalla selvittiin pienellä koneella. Tilojen varustaminen joustavasti palvelemaan museon suunnittelemlia näyttelyjä edellytti huomattavaa määrää sähköasennuksia. Osa johdotuksista vedettiin väliaikaisesti avattuihin lattioihin. Osa jätettiin rakenteita säästäten pintoihin. Asennukset turvalaitteineen muodostavat aika näkyvän osan muuten historiallisten huoneiden sisätiloissa. Lohdutuksena on, että pinta-asennukset voidaan vanhetessaan helposti poistaa.

Porin kaupungintalon käyttö kokous- ja työtiloina edellytti varsin huomattavia asennustöitä, vaikka kaikkein raskaimmista järjestelmistä jäähdytyksineen luovuttiinkin. Varsin-

kin ilmanvaihdon parannus ja sen vuoksi vedettävät kanavat vaativat paljon tilaa. Käytännössä koko ullakko täyttyi koneista ja kanavista. Kanavien johtaminen huoneisiin vaati tarkkuustyötä, varsinkin kun asennustilaa välillä tarjonneet alakatot purettiin restaurointitavoitteiden mukaisesti.

Sisätilojen ja koristemaalauksen restauroinnilla tärkeä osansa

Ennen korjauksia Porvoon raatihuoneen sisätilojen maalausasu muodosti harmonisen kokonaisuuden, vaikka osoittautui, että pintoja alituisesti oli maalattu uudestaan, museovaihekin aikana lukuisia eri kertoja. Viimeisimmät kerrokset oli toteutettu uudenaikaisilla maaleilla, mutta värisävyissä ja joissakin koristeissa oli etsitty mallia alemmista, esiin saaduista pintakerroksista. Kun kaikki asennustyöt oli tehty ja pinnat myös tutkittu, oli tilat kuitenkin maalattava vielä uudestaan. Porvoon museon kiinnittämät konservaattorit pääsivät talon tyhjennettyä tekemään aikaisempia vielä perusteellisempia pintakerrosten tutkimuksia. Esiin saatiin tosin pieniä, mutta sitäkin kiinnostavampia näytteitä vanhimmista sävyistä ja myös joistakin maalatuista koristefriiseistä. Näiden tutkimuskohteiden dokumentointi tuo mielenkiintoisen lisänsä rakennuksen historiaan: kuten eräistä muistakin taloista tiedetään, Porvoossa on 1700-luvun lopussa ja 1800-luvun alkuvuosina toiminut ammattitaitoisia maalareimistareita. Valtiopäiväjuhlien kunniaksi pääkerrosten tilat maalataan tulkitsemalla löydettyjä sävyjä, jotka kuvastavat talon parinsadan vuoden takaista ilmiäsuu. Myös joitakin koristefriisejä on tarkoitus rekonstruoida näytteiden perusteella, tämä työ on vielä tätä kirjoitusta tehtäessä kesken. Talon museovaiheesta kertovat pääportaikon marmorointipanelit voitiin säästää vähäisin korjauksin. – Kun pinnat perusteellisesti käsitellään uudestaan, menetetään

auttamatta vanhoja historiallisia kerrostumia. Tätä kompensoidaan säilömällä vanhoja kerroksia mm. suojapaperikerrosten alle.

Porissa oli hyvin tiedossa, kuinka oloihimme hienostuneet ja arvokkaat koristemaalaukset Wuorion käsityöläiset aikoinaan olivat toteuttaneet Junneliuksen palatsiin. Kolmessa salissa oli säilytetty esillä alkuperäisiä kattomaalauksia ja tärkeimmän tilan eli porrashuoneen suurta kattomaalausta lukuun ottamatta aikoinaan peitetyt maalaukset oli otettu uudestaan esiin 1990-luvun pienemmässä korjauksessa, samalla kuin parin muun salin maalauksia oli rekonstruoitu. Kun alakattojen tai ylimaalausten peittämiä pintoja päästiin talon tyhjennettyä laajemmin tutkimaan, esiin otettavissa tai vielä palautettavissa olevien koristepintojen määrä oli yllättävän suuri: niitä oli käytännöllisesti katsoen kaikissa kadunvarsihuoneissa sekä vanhoissa aula- ja ruokasalitiloissa. Osittain 1960-luvun korjaus oli ollut armelias: pintoja oli osittain säilytetty uusien rakenteiden alle.

Porin kaupungintalossa nyt toteutettu sisätilojen pintojen konservointityö on lajissaan yksi Suomen suurimpia. Kaikki päätilasarjojen yli 30 huoneen pintakäsittelyt tehtiin vanhojen työtapojen mukaisesti ja perinteisiä väriaineita käyttäen. Porin kaupunki on tehnyt merkittävän kulttuuriteon, kun se on investoinut kaupungintalonsa näin perusteelliseen restaurointiin.

Muutamissa tiloissa jo esillä olleita kattokoristeluja puhdistettiin ja samalla täydennettiin esiin saatujen näytteiden perusteella.

Muutamassa salissa löytyi alakattojen purkamisen jälkeen erityisen arvokkaita alkuperäisiä, tosin vaurioituneita pintoja, jotka nyt paikattiin retusoimalla. Useissa tiloissa maalaukset voitiin kaapia esiin myöhempien ylimaalausten peitosta ja tarvittavin kohdin retusoida. Osassa tiloista maalaukset lopulta olivat myöhempien pintakerrosten siinä määrin vaurioittamia, ettei niitä enää voitu ottaa esiin. Kuvioista ja vä-

reistä saatiin kuitenkin riittävät näytteet, jotta nämä katot voitiin maalata uudestaan vanhan mallin mukaan. – Osoittautui myös, että vieläpä maanpäällisen kellarikerroksen kadunvarsihuoneissa oli jäljet koristemaalauksista. Niiden restaurointi jäi tosin vielä tulevaisuuden haaveeksi.

Voi kysyä, eikö ole ristiriitaista palauttaa alunperin ylhäisöasuntoihin kuuluneita runsaita koristemaalauksia, kun huoneistojen kauan sitten kadonneita muhkeita sisutuksia ei kuitenkaan enää voida palauttaa. Koristemaalattujen kattopintojen sarjat antavat juhlat puitteet myös modernille kokoustalolle ja jopa muuten arkisemmille työtiloille.

Perusteellinen uudistusvaihe, kun rakennuksesta 1960-luvulla muokattiin kaupungintalo, on tuonut siihen myös arvokkaat jälkensä: ne näkyvät talon tilaratkaisuissa sekä sinne aikoinaan varta vasten suunnitelluissa ja nyt kunnostetuissa kalusteissa ja valaisimissa. Nii-tä täydentävät nyt uudet vakiomalliset kalusteet sekä Juha Leiviskän taloon varta vasten suunnittelema valaisinmalli. Rakennuksen tehtävä julkisena kokous- ja toimistotalona saa näkyä myös sen sisätiloissa.

Molemmissa kohteissa niin tärkeää osaa näytelleen sisätilojen pintojen restauroinnin edellytyksenä on ollut, että tekijöiksi – vastaavasti kuin taloja alunpitäen rakennettaessa – on saatu joukko maan taitavimpia maalauksenservatoreita. Suunnittelun ja toteutuksen lukuisista yhteistyötahoista on erityisen tärkeän panoksen antanut konservaattori Pentti Pietarila.

Arkkitehti Vilhelm Helander on Teknillisen korkeakoulun arkkitehtuurin historian emeritusprofessori. Hän on ollut Porin kaupungintalon ja Porvoon vanhan raatihuoneen korjaus-, muutos- ja restaurointitöiden pääsuunnittelija. Molemmissa kohteissa on pääavustajana ollut arkkitehti Tytti Valto. Molempien kohteiden korjausten suunnittelu ja kahden lähtökohdiltaan erilaisen rakennuksen restaurointikysymysten pohdinta syntyivät rinnakkain.

Porin kaupungintalon restauroinnin suunnittelutyö aloitettiin vuonna 2000 ja rakennus otettiin uudestaan käyttöön kesällä 2008. Lisätietoja: Arkkitehti 4/2008.

Porvoon vanhan raatihuoneen restauroinnin suunnittelu aloitettiin vuonna 2004 ja rakennus on tarkoitus ottaa uudestaan käyttöön maaliskuussa 2009.

Rakennuksen vanhempaa historiaa käsittelee seuraava julkaisu: Pekka Kärki, Porvoon raatihuone. Porvoon museoyhdistyksen julkaisuja nro 2a. Porvoo 1986.

Två symboler för sina respektive städer: Borgå rådhus och Björneborgs stadshus som föremål för restaurering

Professor Vilhelm Helander har färska erfarenheter av restaureringen av två kulturhistoriskt värdefulla stadshus, det nuvarande stadshuset i Björneborg och det gamla rådhuset i Borgå. Björneborgs stadshus var tidigare ett för våra förhållanden sällsynt borgarhem, det s.k. Junneliuska palatset. Rådhuset i Borgå å sin sida är en av de viktigaste representanterna för rokokoklassicism i vårt land. Restaureringen av de två byggnaderna har å ena sidan styrts av viljan att bevara och skydda byggnadernas historiska särdrag. Å andra sidan har man i restaureringsarbetet varit tvungen att ta hänsyn till de moderna tekniska och funktionella krav som ställs på en byggnad som används både för administration och som museum. Även om restaureringen är det huvudsakliga målet, tvingas man vid renovering av gamla byggnader ta ställning till en mängd olika aspekter, som ofta står i konflikt med varandra. Ett gammalt hus kan sällan bevaras som sådant, som ett monument över sig själv.

Eliel Saarisen kaupungintalot

Eliel Saarinen piirsi urallaan kuusi kaupungintaloa, kaikki noin kymmenen vuoden aikana. Samoihin aikoihin, vuoden 1910 tienoilla, hän alkoi innostua kaupunkisuunnittelusta, ja monesti nämä kaksi kiinnostuksen kohdetta osuivat hedelmällisellä tavalla yhteen. Eliel Saarinen oli käytännön arkkitehti, eikä juuri pukenut teorioitaan kirjalliseen muotoon. Harvinaisessa artikkelissaan *Valvoja*-lehdessä vuonna 1907 Saarinen pohdiskelee nimenomaan kaupunkikuvan merkitystä ja sen symbolisia ulottuvuuksia. Saarinen ymmärsi rakennussuunnittelun olevan parhaimmillaan koko ympäristön tutkimista, rakennuksen luonnehdintaa kaupunkikokonaisuuden osana. Saarisen kaupungintaloista toteutui ainoastaan kaksi. Molemmat kuvaavat myös hänen suhdettaan kaupunkisuunnitteluun.

Ensimmäisen kaupungintaloistaan Saarinen suunnitteli Lappeenrantaan. Arkkitehtuuritoimisto Gesellius, Saarinen sai vuoden 1906 alussa tilauksen kaupunginvaltuustolta, joka halusi uudet tilat vanhan raatihuoneen paikalle. Vielä samana vuonna valmistuneet piirustukset jäivät odottamaan rahoituksen ratkeamista, ja lopulta suunnitelma raukesi.

Kolme vuotta myöhemmin Saarinen osallistui ensin Joensuun kaupungintalosta järjestettyyn arkkitehtuurikilpailuun, ja pian sen jälkeen kutsuttiin viisi arkkitehtia tai arkkitehtiryhmää kilpailemaan Lahden kaupungintalosuunnitelmista. Saarinen toimitti ehdotuksen myös Tallinnan keskustan kaupungintalo- ja asemakaavakilpailuun, joka julistettiin kesällä 1911, ja Helsingin kaupungintalokilpailuun seuraavana vuonna. Turun kaupungintaloa ja

sitä ympäröivää kaupunkirakennetta Saarinen hahmotteli vuosina 1916 ja 1917.

Kaikille Saarisen kaupungintalosuunnitelmille on yhteistä hillitty juhlavuus ja monumentaalisuus, rakennuksen kiinteä suljettu perusmuoto, josta nousee jyrkvä portaittainen torni, näyttävät sisäänkäynnit ja ikkunavyöhykkeet sekä rakennuksen ja sijoituspaikan välinen jännite. Helsinki-ehdotuksessa ei ole kuitenkaan tornia, koska kaupungintalo oli tarkoitus rakentaa Senaatintorin äärelle Suurkirjon lähelle. Sisäpiha oli ainakin Lappeenrannan, Lahden, Joensuun ja Helsingin kaupungintalosuunnitelmissa. Saarinen suosi myös tiiltä julkisivumateriaalina, mutta Lappeenrannan ja Helsingin kaupungintalot esitettiin rapattaviksi, Tallinna-ehdotus saattaa olla tarkoitettu myös luonnonkiviseksi.

Saarinen voitti Joensuun ja Lahden kaupungintalokilpailut ja laati myös lopulliset suunnit-



Joensuun kaupungintalo. Kuva Lauri Peura, Joensuun kaupunki.



Joensuun kaupungintalon valtuustosalin valokuva Pietinen 1948, Museovirasto.

telmat niihin. Helsingin kilpailussa hän pääsi palkittujen joukkoon, muttei saanut toimeksiantoa. Tallinnan keskustasuunnitelmat jäivät ensimmäisen maailmansodan jalkoihin. Saarisen voimakas ote Turun vanhan keskustan muuttamiseksi nosti melkoisen hälyn, joka kaatoi kaupungintalohankkeen.

Vielä 1800-luvun lopulla raatihuoneet ja sittemmin kaupungintalot sijoitettiin yleensä torin äärelle, mikä korosti suomalaisten ruutukaavakaupunkien rakennetta. Arkkitehtonisten ihanteiden muuttuessa vivahteikkaammiksi vuosisadan vaihteessa saatettiin kaupungintalot rakentaa esimerkiksi veden äärelle, puistoon tai korostamaan kaupungin luonnonmuotoja. Joensuulaiset eivät pitäneet toria sopivana paikkana kaupungintalolle, sillä he halusivat uuden rakennuksen olevan jyhkeä ja perinteisistä raatihuoneista poikkeava. Oikea sijoituspaikka oli heidän mielestään rantapuisto, jossa kaupungintalo sai tukea Pielisjoen avarasta maisemasta eikä turhaan korostanut pienen puukaupungin vaatimattomuutta.

Rantapuistosta alkoi julkisten rakennusten ja pienten puistoaukioiden vyöhyke. Kohtisuo-

raan sitä vastaan oli katuakseli, jonka eteläisenä pääteaiheena oli luterilainen, pohjoisena ortodoksinen kirkko. Vastapäätä kaupungintalo oli uusrenessanssityylinen lyseo. Kaupungintalo täydensi hienon kaupunkitaiteellisen kokonaisuuden. Sen jyrkä torni nostaa rakennuksen alavasta rantamaisemasta osaksi vanhaa keskustaa. Kolmentuhannen asukkaan pikkukaupunki katsoi kauas tulevaisuuteen rakentaessaan komean kaupungintalonsa. Nyt sitä vastapäätä, kaupunkiakselin toisessa päässä sijaitsee Joensuun yliopisto. Campus suunniteltiin arvokkaan keskustarakenteen pohjalta.

Ajan tapaan Joensuun kaupungintalon tilaohjelma käsitti lähes kaikki kaupungin silloiset virastot. Rakennukseen sijoitettiin paitsi hallintotilat, myös poliisikamari vankiloineen, Suomen Pankki, kirjasto, ravintola ja palokunta. Talon torni ei ollut koriste, vaan palokunnan letkujenkuivauspaikka. Myös huvielämä keskittyi kaupungintalolle, sillä sinne rakennettiin juhlasali ja näyttämö, joita käytettiin sekä teatterin että musiikin tarpeisiin.

Saarinen on korostanut Joensuun kaupungintalon kulttuuriluonnetta hallinnon kustan-

nuksella. Konsertti- ja teatterisaliin johtava sisäänkäynti on sijoitettu tornin juureen kookkaan puolipyöreän ikkunasommitelman alle. Virastojen sisäänkäynti on huomattavasti koruttomampi. Kaupunkiin antavaa julkisivua täydentää renessanssiarkkitehtuuriin viittaava juhlasaliin liittyvä porrastorni sekä viisi Johannes Haapasalon veistämää alastonta miestä kuvaavaa reliefiä. Apolloa, taiteen ja tieteen jumalaa muistuttavat, laakeriseppeleitä kantavat hahmot viittaavat kaupungintaloon kulttuurin työssijana.

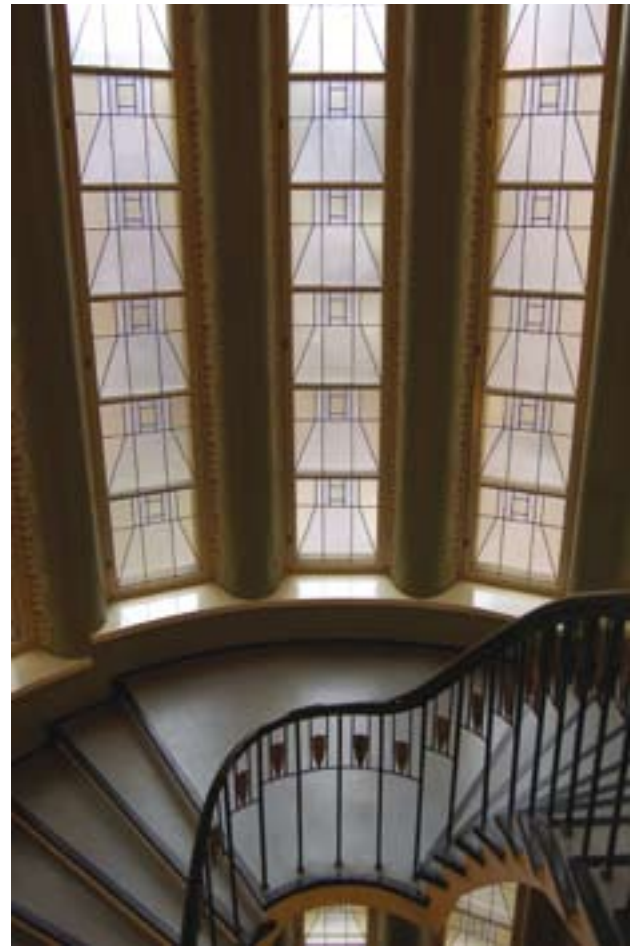
Joensuun kaupungintalo oli jugendin kokonaistaideteoksen ilmentymä. Saariselle oli tärkeää luoda rakennuksen ulko- ja sisäarkkitehtuurista rikkumaton kokonaisuus. Huonekalu- ja valaisinsuunnittelussa hänen apunaan oli arkkitehti Berndt Aminoff. Myöhäisjugendin tyyllitellyt kasviaiheet koristavat mehevinä portaitkoja, pilareita, ikkunanpieliä ja salin lehterikaiteita. Näyttämön yllä on laakea kaari, jota reunustavat lehdykät kiertyvät Joensuun vanhan kaupunginvaakunan ympärille. Salin valaisimet tilattiin helsinkiläiseltä Taidetakomo Korulta, Saarisen monien uniikkisuunnitelmien toteuttajalta.

Lahden kaupungintalosta ja sen ympäristöstä muodostui harvinaisen ehjä esimerkki Eliel Saarisen arkkitehtuurista, sisustustaiteesta ja kaupunkisuunnittelusta. Kaupungintaloa suunniteltaessa ja rakennettaessa Saarinen tutustui läheisesti Lahden pormestariin Otto Lyytikäiseen, ja heidän yhteistyöstään tuli kaupungin kannalta erittäin merkittävää. Kun kaupungintalon läheisyyteen nousi uusia rakennuksia, pyydettiin Saaria suunnittelemaan tai kysyttiin ainakin hänen mielipidettään. Lyytikäinen toimi lukuisissa keskeisissä lahtelaisorganisaatioissa, joten hänellä oli mahdollisuus vaikuttaa suunnittelukysymyksiin.

Kaupungintalo sijoitettiin keskustan äärelle harjulle. Sitä vastapäätä, niin ikään mäellä, oli kirkko. Rakennuksia yhdisti katuakseli, jon-

ka keskellä laaksopainanteessa oli kauppatori. Kaupungintalon paikan valitsi arkkitehti Armas Lindgren, joka toimi Lahden kaupungin asiantuntijana kaupungintalokilpailussa. Lindgrenin näkemyksen mukaan kaupunkikuva vaati dominanttia, joka olisi kirkon ohella keskustaa halkaisevan Mariankadun toinen päätaitehe. Rakennuksen torni näkyisi harjulta kaikkiin neljään ilmansuuntaan. Saarinen hyväksyi ajatuksen.

Saarinen painotti kaupunkiakselin puoleista julkisivua kolmiportaisella, tornilla, jonka ryt-



Lahden kaupungintalon vuoden 1981 tulipalossa turomeluneet sisätilat on palautettu Saarisen suunnitelmien mukaisiksi. Lähde Suomen Kuntaliitto.

mi korostaa rakennusta harjun laella. Pääsisäänkäynnin puolella puistossa torni ei hahmotu kovin selvästi. Puistofasadia leimaavat sen sijaan kuparilla kehystetyt koristeelliset ikkunaryhmät. Niiden takana istuu valtuusto, kaupungin korkein päättävä elin. Saarisen arkkitehtuurissa usein toistuva syvä portaali muistuttaa keskiaikaisista kirkoista tuttuja lehtiholveja.

Kuten Joensuun, myös Lahden kaupungintalo oli todellinen monitoimitalo pankkeineen, kirjastoineen, palokuntineen, poliisilaitoksineen ja pastorinkanslioineen. Juhlasali jäi haaveeksi – talo tuli jo muutenkin maksamaan enemmän kuin kaupungin koko vuosibudjetti. Viidelleuhannelle lahtelaiselle siinä oli pähkinää purtavaksi varsinkin, kun Saarinen halusi ulkorappauksen vaihdettavaksi kalliisiin ruotsalaisiin tiiliin.

Talon loistelias sisustus rapautui sotatuhojen, tulipalojen ja käyttötarkoitusten muutosten myötä. Syksyllä 1981 tuli tärveli taloa pahoin, ja sen jälkeen aloitetuissa korjauksissa selvitettiin perusteellisesti rakennuksen alkuperäisluonne. Keskeiset tilat palautettiin Saarisen suunnitelmien mukaisiksi. Häränveren punainen, heleän vihreä ja hehkuva kulta kehystävät nyt arkkitehdin piirtämiä huonekaluja ja valai-

simia, joita täydennettiin korjauksen yhteydessä Saarisen hengessä.

Kaupungintalon valmistuttua 1912 Saarinen sai tehtäväkseen suunnitella sen itäpuolelle puiston. Arkkitehti oli tähän aikaan kiinni lukuisissa suurhankkeissa, kaupungintalojen ohella muun muassa Helsingin rautatieaseman suunnittelussa, joten hänen kätensä olivat täynnä työtä. Niinpä Lahden kaupungininsinööri joutui useammin kuin kerran kiirehtimään Saarisen piirustuksia saadakseen ”kaupungintalon edessä olevan puistoplaneerauksen alulle, jotta kävisi selville, mitä nykyisen hiekkaaavikon tilalle aijotaan”. Puisto istutettiin lopulta arkkitehdin suunnitelmien mukaisena, mutta kaupunginpuutarhurin hieman edullisemmaksi ja käytännöllisemmäksi riisumana.

Saarinen alkoi näinä vuosina olla jo maailmankuulu, ja hänen maineensa esti usein tavallisia rakennuttajia pyytämästä mestaria suunnittelijaksi. Saarinen ei myöskään välittänyt hoitaa suhteitaan toimeksiantajiinsa. Maailmansotaa seurannut lama tyrehytti rakentamisen. 1920-luvun taitteessa hän oli lähestulkoon työtön. Pormestari Lyytikäinen ja eräät muut lahtelais-tuttavat tarjosivat kuitenkin suunnittelutehtäviä, ja ennen Yhdysvaltoihin muuttoaan hänen työnsä olivat pääasiassa lahtelaisia toimeksiantoja. Kaupungintalon viereen hän piirsi kaksi rakennusta, Tyttökoulun ja asuinkerrostalon.

Koulutalo valmistui 1923 kaupungintalon puiston laitaan. Sen julkisivumateriaali on kaupungintalon tapaan punatiili. Kolmikerroksinen rakennus on sangen yksinkertainen, selkeä, suorastaan vaatimaton, mutta pienen pieni detalji, kapean erkkerin aikaansaama epäsymmetria antaa sille sävyä ja painottaa arvokasta naapurua. Kaareva portaali yhdistää koulun ja kaupungintalon. Saarisen asemakaavoille tyyppillinen kapea istutuskaista rakennuksen edessä liittyy puolestaan koulun ja puiston toisiinsa.

Asuinkerrostalo jäi toteuttamatta, eivätkä sen piirustukset ole säilyneet. Emme tiedä



Lahden kaupungintalolla on hallitseva asema kaupunkikuvassa. Postikortti 1910-luvulta. Kuva yksityiskokoelma.



Lahden kaupungintalon pääjulkisivu. Kuva Lauri Putkonen.

paljoakaan sen arkkitehtuurista, mutta jotakin voimme kuitenkin päätellä Saarisen vuonna 1934 Yhdysvalloista käsin Lahden kaupungin-arkkitehdille Kaarlo Könöselle antamasta lausunnosta, jossa on määritelty kaupungintalon ympäristön julkisivumateriaaliksi tiili ja lähimpien talojen rakennuskorkeudeksi kolme kerrosta. Näin turvattiin Saarisen suosima kontrasti hierarkialtaan erilaisten rakennusten välillä, mutta myös hänen vaalimansa yhtenäisyys. Könönen oli työskennellyt pitkään Saarisen toimistossa Hvitträskissä vuoden 1910 tienoilla, ja Könösen virkauran aikana aina 1950-luvulle saakka Saarisen näkemykset painoivat leimansa kaupungintalon ympäristön suunnitteluun.

Hausen, Marika 1988. Lahden kaupungintalo. Kukkila.

Hausen, Marika – Mikkola, Kirmo – Amberg, Anna-Lisa – Valto, Tytti 1990. Eliel Saarinen, Suomen aika. Suomen rakennustaiteen museo. Keuruu.

Kupiainen, Pekka – Töyrylä, Jouni 1984. Joensuun kaupungintalo. Joensuu.

Saarinen, Eliel 1983. ”Uusi eduskuntatalomme”. Abacus 3. Suomen rakennustaiteen museon vuosikirja 1982. Helsinki. (Julkaistu Valvoja-lehdessä 1907).

Eliel Saarinen's stadshus

Arkitekten Eliel Saarinen ritade under sin karriär allt som allt sex stadshus, varav endast två byggdes: stadshusen i Joensuu och Lahtis. Gemensamt för de av tegel murade stadshusen är en diskret högtidlighet och monumentalitet, en kompakt och sluten grundform med ett massivt, terrassformigt torn och en ståtlig ingång. Båda byggnaderna inklusive inredning har på sin tid bildat viktiga konstnärliga helheter. I Lahtis framhävs dessutom stadshusets axiella position i stadsbilden.



Kaupungit ovat usein juhlistaneet vuosipäiviään postimerkein ja tuolloin ovat raatihuoneet ja kaupungintalot olleet luonteva aihe. Ylinnä Porvoon raatihuone kaupungin 600-vuotismerkiksi vuonna 1946, Helsingin kaupungintalo 400-vuotismerkiksi vuonna 1950, Haminan keskipisteessä oleva raatihuone 300-vuotismerkiksi vuonna 1953, Vaasan kaupungintalo 350-vuotismerkiksi 1956 ja Kemin kaupungintalo 100-vuotismerkiksi 1969. Kuva Lauri Putkonen.

Hollolan kunnantupa – Lahden kaupungintalon maalaiserkku

Hollolan kirkonkylästä löytyy Suomen vanhin arkkitehdin suunnittelema maalaiskunnan kunnantalo. Kyseinen vuonna 1902 rakennettu hirsirakennus nimettiin Hollolan kunnantuvaksi. Tällä tavalla on edelleen näkyvä asema Hollolan kulttuurihistoriallisesti arvokkaassa kirkonkylämiljöössä. Se sijaitsee maantien laidassa vastapäätä keskiaikaista harmaakivikirkkoa ja sen C.L. Engelin piirtämää, empiretyylistä kellotapulia. Kunnantuvan suunnitteli arkkitehti Vilho Penttilä.

Uuden kunnallisten kokousten pitopaikan etsiminen oli tullut Hollolassa ajankohtaiseksi 1800-luvun lopussa, kun kunnanisät olivat todenneet pitäjätupansa kunnan kehnoksi. Uusi kunnantalo päätettiin rakentaa vanhan pitäjätuvan paikalle kirkon viereen. Uudesta kunnantalosta toivottiin kirkon jylhien muotojen mukaista, jotta se olisi sopuoinnussa rakennuspaikkansa kanssa. Näin ollen uudisrakennusta varten tilattiin vuonna 1898 täydelliset piirustukset arkkitehdin koulutuksen saaneelta henkilöltä. Mutta miten kuntakokouksen edustajat tulivat valinneeksi juuri Vilho Penttilän, helsinkiläisen arkkitehtitoimisto Usko Nyström – Petrelius – Penttilän tuolloin 30-vuotiaan osakkaan?

Vilho Penttilä tunnettiin paikkakunnalla entuudestaan, sillä hän oli Hollolan aikaisemman kirkkoherran vävy. Lisäksi Penttilän lanko toimi kuntakokouksen sihteerinä. Penttilän kädenjälki tiedettiin myös siksi, että hän oli jo piirtänyt seudulle yhteiskoulun, jota paraikaa rakennettiin Lahteen kirkonmäen juurelle.

Kunnantuvan piirustuksia muunneltiin useaan otteeseen, sillä kustannusten piti luonnolli-

sesti pysyä mahdollisimman alhaisina. Valmiit piirustukset Vilho Penttilä julkaisi vuonna 1902 toimittamassaan Rakentaja-lehdessä, tuon ajan merkittävässä rakennusalan julkaisussa.

Kunnantuvan tyyli

Vilho Penttilä oli merkittävä suomalaisen arkkitehtuurityylin puolestapuhuja. Hänen mielestään rakennuksen muodon tuli edustaa ensisijaisesti rakennuksen käyttötarkoitusta ja valitun rakennusmateriaalin ominaispiirteitä. Suomalaisen tyylin esikuvia tuli etsiä vanhoista rakennuksista. Näitä peruseriaatteita Penttilä noudatti myös Hollolan kunnantuvan suunnittelussa. Penttilä itse nimesi kunnantuvan kansallisen tyylin edustajaksi. Rakennusta hän kutsui osuvasti sekä kirkon tyttäreksi että arkipäivän pyhätöksi.



Hollolan kunnantupa. Kuva Lauri Putkonen.

Vaikka kunnantuvan suorakaiteen muotoinen pohjakaava ja jyrkkä satulakatto saivatkin muotonsa keskiaikaisesta kirkosta, ei kunnantuvan yleisvaikutelma ole kuitenkaan kovin kirkollinen. Pikemminkin rakennus myötäili 1800- ja 1900-lukujen vaihteen taitelijakotija huvila-arkkitehtuuria sekä vanhempaa talonpoikaista rakentamista. Vastavalmistuneena kunnantupa oli puunvärinen, mutta jo useampi sukupolvi tuntee sen nykyisessä asussaan, punaisista hirsiseinistään ja mustasta paanukattostaan.

Kunnantupaan astutaan sisään tienpuoleiselta pitkältä sivulta kansanomaisen luhtiaitan solaa muistuttavan avokuistin kautta. Kuis-tin päädyissä on puolipyöreät aukot, ja solan aukkoa tukee jugend-tyylisten pylväiden rivistö. Kunnantuvan koristeveistetyt tuulilaudat ja korkealle länsipäätyyn rakennettu parvekeimitaatio ovat puolestaan itäkarjalaistaloista tuttuja elementtejä. Katonharjalla sijainneet kattorat-

sastajat edustivat lähinnä tuon ajan arkkitehtipiireissä hyvin tunnettua muinaispohjoismaista tyyliä.

Lisää kansallisromanttisiksiin kutsutun ajan arkkitehtuurityylisuuntia löytyy kunnantuvan sisältä. Sisätilat oli suunniteltu tarkoituk-sellisen pelkistetyiksi niin kutsuttuun cottagetyyliin. Korkeassa isossa tuvassa oli maalaamatomat hirsiseinät ja kiinteät seinänvieruspenkit. Penttilän suunnittelema vuolukivisiä avotak-koja ei kuitenkaan toteutettu ennen kuin vasta 1980-luvun restauroinnin yhteydessä, tiilestä muuraten. Lämpöä saatiin kunnantupaan pel-tikuoriuunista ja valoa suutarinlamputa.

Kunnantuvassa pidettiin kunnalliset ja seurakunnalliset kokoukset sekä rippikoulut. Kunnantupa toimi myös kirkkokansan odotushuoneena sekä kättilön ja diakonissan asuntona. Alkuvuosikymmeninä siellä on pidetty lääkärin vastaanottoa ja neuvola sekä kirjastoa. Sen si-



RAKENTAJA I
MAKASELÄT
1902
Hollolan kunnantupa

Arkkitehti Vilho Penttilä, Päättökoulu, Päättökoulu

Vilho Penttilän piirtämä Hollolan kunnantupa esiteltiin näkyvästi vuoden 1902 Rakentaja-lehdessä.

jaan huvitilaisuuksia tai kaupantekoa siellä ei sääntöjen mukaan alun perin sallittu

Hollola ja Hollolan Lahti

Samaan aikaan toisaalla Hollolassa Vesijärven sataman ja Riihimäki – Pietari -rautatien yhtymäkohdassa oli Lahden kylästä kehittynyt vilkas kauppala. Se sai vuonna 1905 kaupunkioikeudet ja tätä myötä pian myös oman, Eliel Saarisen piirtämän uljaan tiilisen kaupungintalon. Hollola jäi syrjään kaupungistumiselta ja savupiipputeollisuudelta. Se on säilynyt maalaiskuntana tähän päivään. Hollola on nyt 21 000 asukkaan kunta, joka ympäröi Lahden kaupunkia hevosenkengän muotoisena.

Hollolan kunnantupa jäi pois alkuperäisestä käyttötarkoituksestaan vuonna 1942, kun Hollolan kunnanvaltuusto alkoi pitää kokouksensa Lahden keskustassa nykyisessä maakuntaliiton talossa. Hollolan kunnanvirasto ja valtuustosali ovat sijainneet 1970-luvun lopulta Hollolan uudessa kuntakeskuksessa Salpakankaalla. Hollolan Kirkonkylä jäi syrjään tältäkin rakentamisaalloilta. Näin ollen idyllinen Kunnantupa on saanut jäädä paikoilleen. Se toimii tätä nykyä kahvilana, myymälänä ja juhlahuoneistona.

Rakennukset heijastavat aina merkittävällä tavalla myös rakennuttajiensa arvomaailmaa. Hollolan kunnanisät olivat kunnantupahankkeellaan aikaansa edellä, vaikkakin todennäköisesti tietämättään. Tässä suhteessa Hämeessä ei oltu hitaita. Kun Lahdessa kirkko ja kaupungintalo muodostavat edelleen merkittävän hallinnollisen akselin, emäpitäjä Hollolan kirkonkylässä kirkko ja kunnantupa hallitsevat rakennettua miljööttä samalla tavoin mutta pienemässä mittakaavassa.

Matti Kyyrö: Hollolan Kunnantupa. Rakennustaiteellinen ja –teknillinen esite. Hollolan kunta 1985. Painamaton julkaisu.



Kunnantupaa käytetään nykyisin kahvilana ja juhlahuoneistona. Alkuperäisten suunnitelmien mukaiset avotakat toteutettiin vasta 1980-luvun restauroinnin yhteydessä. Kuva Lauri Putkonen.

Sanna Kaisa Pesälä: Hollolan kunnantupa. – Päijät-Hämeen tutkimusseuran vuosikirja 1985. Lahti 1985.

Ritva Wäre: Rakennettu suomalaisuus. Nationalismi viime vuosisadan vaihteen arkkitehtuurissa ja sitä koskevissa kirjoituksissa. Suomen Muinaismuistoyhdistyksen Aikakauskirja 95. Helsinki 1991.

Kommunstugan i Hollola – Lahtis stadshus kusin från landet

Ar 1902 reste sig ett kommunhus av aldrig tidigare skådad modell i närheten av den medeltida kyrkan i Hollola. Byggnaden var ett timmerslott som enligt sin upphovsman Vilho Penttilä representerade en nationell stil. Ornamentiken är enligt den tidens strömningar influerad av såväl östkarelskt som fornnordiskt formspråk. Kommunstugans inre utrymmen har fått sitt nuvarande utseende genom renoveringen på 1980-talet, då de stora öppna spisarna byggdes enligt Penttiläs ursprungliga plan. Byggnaden har inte använts som kommunstuga sedan 1942. I dag fungerar kommunstugan som kafé och festlokal.

Raatihuoneen monet kasvot

Kysymys 6.10.1736 käyttöön vihityn Turun vanhan raatihuoneen kohtalosta on puhuttanut turkulaisia valmistumisestaan lähtien. Aikanaan siitä sanottiin, että se oli kaikkein komein profaanirakennus Ruotsin valtakunnan itäisessä maakunnassa ja että se toimi esikuvana sekä Porvoon että Rauman raatihuoneille. Muurarimestari Samuel Bernerin piirtämä komea barokkiluomus rakennettiin samalle paikalle, jolla jo keskiajalta lähtien tiedetään sijainneen kaupungin raatihuoneen. Pitkänomaisen torin yläpäässä sijaitseva rakennus alisti kaikki muut torin varren rakennukset itseensä nähden. Rakennuksella oli siis huomattava kaupunkikuvallinen merkitys sen lisäksi, että sen varsinainen funktio oli toimia oikeudellisena ja hallinnollisena keskuksena. Lisäksi rakennuksen symboliikka yhdisti sen muihin vastaaviin eurooppalaisiin kaupunkkeihin.

Uudesta raatihuoneesta maistraatti, raastuvanoikeus, kämnerioikeus, hallioikeus, veronkantokamari ja kaupunginvartio saivat oman kamarinsa. Lisäksi tiloista löytyi arkisto ja vankeihuone sekä kellarihuone ja raatihuoneensali. Vuodesta 1738 pohjakerroksessa oli kaupunginkellari, Suomen ensimmäinen laatuaan. Sen tuotto oli lakisääteisesti käytettävä pormestarin, raadin ja virkamiesten palkkaamiseen, joihin kuului mm. pyöveli. Kaupungille kellari ei suinkaan ollut rasite, päinvastoin. Sen suosiota ja huoletonta tunnelmaa kuvaa erinomaisesti lisänimi ”Bacchuksen päämaja”.

Rakennukseen sijoitetut toiminnot ilmentyivät myös rakennuksen ulkoisessa asussa. Nelimäinen mutta vinkkelin muotoon rakennettu, suhteiltaan harkittu, jyrkkäkattoinen, har-

jatornilla varustettu tiilinen profaanirakennus edusti klassillista, saksalaisvaikutteista barokkia, jossa rakennuksen efekti saavutettiin arkkitehtuurilla. Jäsentelyssä korostettiin niitä osia, jotka tahdottiin saada esiin. Tämä näkyi erityisesti keskiosassa, joka vedettiin esiin niin, että pääpaino muodostui rustikoidun sisäänkäynnin ympärille. Sen jatkeena katolla sijaitsi harjarakennelma ja kattoratsastajatorni, jonka torin puoleisessa seinämässä oli kellotaulu.

Barokin tyyllille ominaisesti julkisivun käsittely sai aikaan voimakkaan valo- ja varjoefektin, jota täydennettiin sivujen pilastereilla, profiloituilla listoilla ja arkkitraailla. Ankaran symmetrisen julkisivun keskelle, pääsisäänkäynnin yläpuolelle sijoitettiin balustradikaide, johon liittyi samassa akselissa oleva ikkuna. Pitkään uskottiin, että kaide liittyi koristeena julkisivuarkkitehtuuriin, mutta rakennuksen saneerauksen yhteydessä vuosina 1987-1988 paljastui, että nykyinen ikkuna onkin ollut oviaukko, jossa pariovet avautuivat sisäänpäin. Tämä tutkimustulos selvittää, miksi aikanaan asiakirjoihin merkittiin, että ”*joulurauha julistettiin raatihuoneen ovista ja ikkunoista*”. Lisäksi tieto on merkittävä siinä mielessä, että tämä ratkaisu on ensimmäinen laatuaan Suomessa, vaikka se jo raatihuoneen rakentamisajankohtana oli yleisesti käytössä Keski-Euroopassa.

Pohjoismaiden suurimmassa kaupunkipallossa 1827 raatihuone vaurioitui pahoin. Kaupunki pakkolunasti tuhoutuneen raatihuoneen tontin ja huutokauppasi sen tietyin ehdoin. Engelin asemakaavan kaavamääräysten mukaan vanhoja säilyneitä kivimuureja käytettiin uudisrakentamisessa hyväksi ja entinen raatihuone

muuttui empire-tyyliseksi yksityistaloksi. Keski-ikäistä kaupunkikeskustaa dominoineen raatihuoneentorin yläpäässä kohosi nyt kaksikerroksinen kaupunkitalo, jonka loivalla satulakattolla ei enää kohonnut kaupungin itsenäisyyttä symbolisoiva torni.

Uusi vaihe rakennuksen historiassa alkoi, kun sen omistajaksi tuli tehtailija Carl Fr. Juselius. Hän poistatti julkisivussa säilyneen, raatihuoneen pääsisäänkäyntiä korostaneen hiekkakiviportaalin ja sijoitti rakennukseen omistamansa paitatehtaan. Uutta käyttötarkoitusta varten tuli tarpeelliseksi korottaa rakennusta yhdellä kerroksella. Näin rakennus vuonna 1899 sai nykyisen julkisivuarkkitehtuurinsa, jonka muotokieli asiaa täysin tietämättömälle tuskin kertoo oman aikansa komeimmasta raatihuoneesta. Kaupunkilaisille entisestä raatihuoneesta oli tullut Juseliuksen paitatehdas ja sittemmin osa alueella toimivaa poliisilaitosta, missä käyttötarkoituksessa se palveli aina keuhkoihin 1985 asti.

Helmikuussa 1984 kaupunginvaltuusto oli päättänyt, että ”*Vanhan Suurtorin alueen poliisin ja sosiaaliviraston käytöstä vapautuvat rakennukset kunnostetaan ja alueelle muodostetaan ns. Suurtorin harrastus- ja kulttuuritoimintakeskus...*”. Päätös perustui selvitykseen ja yleissuunnitelmaan, jonka viisi vuotta aikaisemmin perustettu Suurtori-toimikunta oli laatinut. Korjausperiaatteiksi valittiin sekä palauttava että säilyttävä saneeraus.

Ensimmäinen peruskorjauskohde tuli olemaan Bernerin vanha raatihuone. Jo siitä lähtien, kun 1930-luvun alussa Ruotsin sota-arkistosta löytyivät Bernerin alkuperäiset piirustukset, esitettiin aika ajoin vetoamuksia rakennuksen palauttamisesta alkuperäiseen asuun. Mieli-piteet ovat olleet puolesta ja vastaan. Rakennus päätettiin kuitenkin säilyttää totutussa muodossa. Puhtaasti käytännöllisten syiden ohella perusteluina esitettiin, että näin siinä on kaikki alkuperäistä: historiallinen kerrostuneisuus



Turun vanha raatihuone. Malli Turun kaupungin historiallisesta museosta. Kuva Pekka Kujanpää, Turun museokeskus.

alkaa keskiajalta ja päättyy meidän päiviimme. Päätös perustui antikvaarisiin arvoihin ilman että oli rohkeutta tutkia tarkemmin entisöinnin vaikutusta ympäristöön ja edelleen kokonaisuuden vaikutusta kaupungin imagoon.

Vanha raatihuone vihittiin kaupunginhallituksen kutsusta juhlallisina menoin Turun Kulttuurikeskuksen käyttöön 6.10.1988. Rakennus palvelee kokous-, näyttely- ja juhlatilana. Nykyään rakennus on osa 1.1.2009 toimintansa aloittanutta Turun museokeskusta.

Raatihuoneena Samuel Bernerin suunnittelema raatihuone toimi Turun paloon asti. Jo sitä ennen rakennus oli pahoin rappeutunut ja kaupunkiin ryhdyttiin 1800-luvun alussa arkkitehti Charles Bassin johdolla suunnittelemaan uutta raatihuonetta. Turun palo muutti

kuitenkin suunnitelmia. Nopeassa aikataulussa C. L. Engel laati kaupunkiin uuden ruutuusemakaavan. Siinä hän sijoitti raatihuoneen toiselle puolelle jokea, kaupungin uuden päätorin pohjoislaidalle.

Kaupungilla ei ollut venäläisiltä saadusta lainasta huolimatta mahdollisuuksia rakentaa uutta raatihuonetta, vaan hallinnon keskuspaikaksi korjattiin vanhan keskustan laidalla vähiten vaurioitunut rakennus, Brinkkalan talo. Vanha kaupungin tehtävä julistaa joulurauha siirrettiin myös toimitettavaksi ”uudesta” raatihuoneesta – ensin avoimesta keski-ikkunasta, ja vuosina 1884-1886 tapahtuneen perusteellisen korjauksen jälkeen julkisivuun rakennetulta parvekkeelta. Sitten raatihuoneen toimin-

not siirtyivät Herrainkortteliin ja tämänkin rakennus vuokrattiin poliisien käyttöön.

Ranskalainen Viollet-le-Duc oli jo 1800-luvun keskivaiheilla vaatinut, että rakennukselle pitää antaa tietyn aikakauden ja tyylin mukainen ilme ja palauttaa restauroinnin yhteydessä ihanteellinen kuva kuorimalla asiaankuulumattomat lisärakenteet pois ja palauttamalla se, mitä oli hävinnyt. Raatihuoneen saattaminen Bernerin aikaiseen barokki-asuun olisi merkinnyt toisaalta 1800-luvun antikvaaristen periaatteiden hyväksymistä, toisaalta sekä eri viranomaissopimusten että lainsäädännön rikkomista. Rakennuksen korjausta ohjasi pitkälti vuoden 1985 rakennussuojelulaki, joka painotti mm. rakennetun ympäristön kulttuuriarvo-



Fotomontaasi Suurtorista sellaisena kuin se olisi, jos raatihuone olisi alkuperäisessä muodossaan. Kuva P-O. Welin, Turun museokeskus.

Joulurauha julistetaan Brinkkalan parvekkeelta. Kuva Ville Santalah-ti, Turun kaupunki.



jen vaalimista ja kielsi siihen liittyvien erityisten arvojen hävittämisen.

Pitkään valmisteilla olleen, tulevan uuden lain yleisperusteluissa todetaan, että keskeinen rooli on kohteiden kulttuurihistoriallinen analyysi ja arvottaminen, joiden avulla pyritään selkiyttämään käsitystä ympäristömme osista ja niiden säilytettävistä erityispiirteistä. Ehdotuksessa mainitaan historialliset arvot ja todistusarvot, rakennushistorialliset arvot, maisema-ympäristöhistorialliset arvot, säilyneisyysarvot, taiteelliset ja visuaaliset arvot sekä identiteetti- ja symbolimerkitykset. On arvioitu, että uusi laki saataisiin voimaan vuoden 2009 alussa tai sen aikana. Miten se vaikuttaa vanhan kaupunkikeskustan arvojen analyysiin ja onko sillä vaikutusta alueella olevan rakennuskannan arviointiin siinä tapauksessa, että kohteissa suoritetaan uusi peruskorjaus?

Kysymys raatihuoneen arvoista on entistä ajankohtaisempi nyt, kun Turku on vuoden 2011 kulttuuripääkaupunki Euroopassa. Turun kaupungissa historia on läsnä arkielämän tasolla miltei huomaamatta. Historia on otettu myös yhdeksi haasteeksi kulttuuripääkaupunkihankkeessa. Tätä hanketta varten on perustettu mm. työryhmä miettimään vanhan kaupunkikeskustan elävöittämistä. Eri asiantuntijoi-

den avulla toivotaan löydettävän ratkaisu sille, miten vanha keskusta tavoittasi enemmän niin kaupunkilaisia kuin kaupungissa vierailevia ja millaisia toimintoja sinne tulisi sijoittaa, jotta se olisi kortteli täynnä elämää. Miten kohteen arvot suhtautuvat tähän ja kuka ne sanelee?

Kysymys raatihuoneesta ei unohtunut. Ehdotuksia on ollut, mutta ratkaisua ei ole löytynyt. Turku on edelleen ilman (uutta) raatihuonetta.

Rådhusets många ansikten

I Åbo finns Finlands äldsta, men kanske inte mest välkända rådhus. Barockrådhuset med sitt ståtliga klocktorn ritades av Samuel Berner och blev färdigt 1736. Rådhuset skadades under den stora stadsbranden år 1827. I slutet av 1800-talet fungerade byggnaden, som vid det här laget hade renoverats till oigenkännlighet, som skjortfabrik och senare som polisstation. På 1980-talet byggdes huset om till ett kulturcentrum. Stadens nya rådhus efter branden blev Brinkalahuset, som ligger bredvid det gamla rådhuset. Julfreden, som dittills hade utlysts från det gamla rådhusets fönster, har sedan dess utlysts från Brinkalas balkong.

Kunnan- ja kaupungintalot kilpailukohteina

Raatihuone tai kaupungintalo on ollut hyvin suosittu arkkitehtiopiskelijoiden diplomityön aihe 1900-luvun alusta aina 1940-luvulle asti, eli opiskelijat valmistettiin hyvin tähän tehtävään valmiina arkkitehteina. Kun oppilailta ei ollut tuolloin yleensä mahdollisuuksia matkustaa, professorit hankkivat matkoiltaan malliplansseja, valokuvia, postikortteja ja kirjallisuutta, ja oppilaat sitten ahkerasti

jäljensivät näitä esikuvia. Myöhemmin valmiina arkkitehteina he sitten sovelsivat samaansa oppia. Tyypillinen oppilastyö on esimerkiksi Birger Brunilan ”Kaupungintalo pienempään kaupunkiin” vuodelta 1903, vaikka ehdotus sopisi kyllä isompaankin kaupunkiin.

Helsinki järjesti vuonna 1913 näyttävän kaupungintalokilpailun, johon osallistui koko arkkitehtikuntamme parhaimmisto, mukana myös Eliel Saarinen. Kilpailuun jätettiin 23 ehdotusta. Juryllä oli vaikeuksia voittajan valinnassa, niinpä ensimmäistä palkintoa ei jaettu lainkaan. Professori Armas Lindgren sijoitti ehdotuksensa Senaatintorin eteläreunaan. Se on tyypillinen kompositiotyö, näyttävä torni on lainaa Italiasta, mutta niin muunneltuna, että ei voi sanoa suoraan, onko sen esikuva Venetsiassa tai jossain muualla. Professori Lindgren on toiminut juuri niin kuin on opettanutkin.

Tietokilpailussa voisi esittää kysymyksen, mitkä ovat kaksi Suomen suurinta kaupunkia, jotka eivät itsenäisyyden aikana ole saaneet järjestetyistä arkkitehtuurikilpailuista huolimatta rakennettua omaa kaupungintaloa. Nämä ovat tietysti Helsinki ja Turku. Kumpikin kaupunki on muokannut entisen Seurahuoneen kaupungintaloksi. Eivätkä useat muutkaan suuremmat kaupunkimme ole saaneet itsenäisyytemme aikana pystytettyä omaa kaupungintaloa. Sen sijaan pieni alle 3000 asukkaan Hollolan pitäjän Lahden kylä pystyi 1900-luvun alussa heti kaupunginoikeudet saatuaan rakentamaan yhden Suomen komeimmista kaupungintaloista.

Vuosikymmenten aikana Helsingissä järjestettiin useita arkkitehtuurikilpailuja, ja joka kerran yritys on kuivunut kokoon. Jopa van-



Oiva Kallio voitti 1924 Helsingin Töölönlahden alueen järjestelykilpailun. Näyttävät perspektiivit piirsi Elsi Borg. Katunäkymän päättäneä kaupungintalo. Kuva Suomen rakennustaiteen museo.

Sigurd Frosteruksen ja Birger Brunilan ehdotus Töölön kilpailuun 1924. Kamppiin sijoitetun massiivisen kaupungintalon rinnalla eduskuntatalokin olisi näyttänyt maaseutupankin sivukonttorilta. Kuva Suomen rakennustaiteen museo.



haa Polyteknillistä opistoa eli entistä Teknillistä korkeakoulua Hietalahdentorin varrella on kaavailtu kaupungintaloksi. Paikka on kanta-kaupungin laidalla, kirpputoriksi muuttuneen aukion varrella, joka on tunnettu myös itäsuunalta tulevien kauppiaiden mukaan Helsingin Punaisena torina.

Arkkitehtuurikilpailuja on järjestetty kaupungintaloista enemmän kuin mistään muista profaaneista kohteista. Rakennustaiteen museon kokoelmista löytyy tietoja noin sadasta kilpailusta. Ainoastaan sakraalirakennuksista, kirkkoista ja kappeleista ja hautausmaista on meillä järjestetty vielä lukuisampia kilpailuja, mikä selittyy sillä, että kaupungeissa saattaa olla useampia kirkkoja, kun taas kaupungintaloja on yleensä vain yksi.

Vuonna 1918 arkkitehdit Carolus Lindberg ja Yngve Lagerblad esittivät kaupungintalon rakentamista venäläisen Turun kasarmin paikalle, tontille, jolla sijaitsee nykyään Lasipalatsi, Mannerheimintien varrella. Ehdotus on kuin jämäköity muunnelma Viipurin linnasta, ja oli selvää, että helsinkiläisiä ei tämä ehdotus miellyttänyt. Seuraava vaihe oli Töölönlahden ratapihan suunnitelmat. Tämän kilpailun voitti vuonna 1924 Oiva Kallio. Hän sijoitti kaupungintalon erittäin dominoivasti katunäkymän päätteeksi; katu päättyi aivan sanan-

mukaisesti seinään. Valtava rakennus olisi ollut oikea byrokratian linnake. Muutenkin suunnitelma oli maan resurssisiin nähden megalomaaninen, mutta aivan ajan hengen mukainen. Vielä rajumman tulevaisuudennäkymän esittivät Sigurd Frosterus ja Birger Brunila yhteisellä ehdotuksellaan, ”Viribus unitis”, yhteisvoimin. Kaupungintalon pilvenpiirtäjä peittää yksinään melkein koko Kampin, ja Eduskuntatalokin sen rinnalla näyttää maaseutupankin sivukonttorilta. Tätä taustaa vasten on jotenkin ymmärrettävää, että Helsinki tyytyi korjaamaan vanhaa Seurahuonetta kaupungintaloksi. Viimeistään nyt 2000-luvulle tultaessa Helsinki on menettänyt viimeisenkin tuhannen taalan paikan rakentaa uusi kaupungintalo keskustaan, kun tarjolla on ollut niin Kamppi kuin Töölönlahden alue. Kun nyt viimeinenkin rakennusmonttu täyttyy musiikkitalolla, ja niin Helsinki joutuu toteamaan, että edes keskustakirjastolle tahdo löytyä kaupungista paikkaa.

Kotkan kaupungintalokilpailu

Kotkan kaupungintalokilpailu 1930-luvun alussa osuu funktionalismin esiinmarssiin, vaikka osa ehdotuksista noudatti vielä klassismin kaavoja. Jopa huippufunktionalistimme, Erkki Huttusen ehdotus vaikuttaa jäykän perinteisel-



Arkkitehti P.E. Blomstedtin lennokas ehdotus Kotkan kaupungintalokilpailuun vuodelta 1931. Innoittajana on ollut panssarilaiva korkeine tähystystorneineen. Kuva Suomen rakennustaiteen museo.

tä. Kilpailuun osallistui puhtaasti funktionalistia ehdotuksia, mutta myös erittäin omaperäisiä suunnitelmia, kuten P.E. Blomstedtin ehdotus ”Ruotsinsalmi”. Rakennus on kuin keskelle kaupunkia purjehtinut panssarilaiva Väinämöinen tai Ilmarinen korkeine tähystystorneineen ja laivalippuineen.

Sen sijaan Hilding Ekelund, joka piirsi ehdotuksena Frankfurtissa, on saanut ympäröivä ehdotukseensa kaikki mahdolliset funktionalismin tunnusmerkit – ehdotus on täynnä funktis-innostusta, sisältäen vinkkeliä ja pyöristystä vähän joka suuntaan.

Bryggmanin ehdotus taas on äärimmäisen pelkistetty, ainoana efektiivään linjakkaat nauhaikkunat.

Jury ei antanut tässäkin tapauksessa kenellekään ensimmäistä palkintoa, vaan toinen palkinto jaettiin arkkitehtien Aarne Hytönen & R.-V. Luukkonen, sekä Erkki Huttusen kesken. Toteutuksen sai jatkokilpailun jälkeen Huttunen, ja lopputuloksena on ulkoiselta olemuk-

seltaan tavanomainen virastotalo, vaikka sisätiloissa on loistokkuutta; on graniittia, pronssia, plyyshiä, marmorimosaiikkia, ja jopa lehtikuluttuja nuppeja. 1930-luvun puolivälissä valmistunut Kotkan kaupungintalo on joka tapauksessa upein lajissaan, eikä sitä helposti tulla ylittämään vielääkään.

Kaupungintaloarkkitehtuuri uudistuu

1930- ja 40-luvuilla kaupungintaloja yritettiin funktis-hengessä ympätä vesitorneihin, mutta nämä yhdistelmät olivat ongelmallisia. 1950-luvulla rakennettiin pieniä ja kodikkaita kunnantaloja. Monumentaalisuutta näihin lisättiin päätyjen viistosti kohoavilla ikkunariveillä, kuten esimerkiksi Helsingin pitäjän kunnantalo, arkkitehteina Eija ja Olli Saijonmaa.

Oli selvää, että sotien jälkeen Suomi kamppaili pitkään talousvaikeuksien kanssa. Poltettuun Lappiin piti rakentaa uudet kunnantalot, kuten vuonna 1949 valmistunut Sodankylän kunnantalo arkkitehtina Yrjö Lindegren. Monet Lapin kunnat ovat saaneet talonsa jopa vasta 1980-luvulla. Siellä missä pulan keskellä rakennettiin, oli kaikesta tingittävä. Ekelundin parahdus: ”Det var så dyster tid”, kuvaa hyvin tilannetta. Hän suunnitteli 1940-luvulla Karjaalle kauppalantaloa mielessään uljaat italialaiset esikuvat kuten peri-italialainen Gubbion kaupunki Umbriassa, mutta toteutus on niin vaatimaton kuin olla ja voi. Ekelund otti osaa vielä Kauniaisten hallinto- ja kulttuurikeskusten kilpailuun 1970-luvulla, ja siitä hän toteusi, että jury näytti hänelle vihdoinkin paikkansa Suomen arkkitehtuurihistoriassa: Ekelundin ehdotus sijoitettiin ”alempaan keskiluokkaan”. Kilpailun voitti Kurt Moberg, 1974.

Varsinkin 1960-luvulla järjestettiin useita hallinto- ja kulttuurikeskuskilpailuja, mm. 1964 Hyvinkäälle ja 1966 Maarianhaminaan. Hyvinkäällä voiton veivät Valjakat, ja Maarian-

haminassa Helmer Stenros. Yleensä kulttuuri sai jäädä odottamaan tilojaan pitkäksi aikaa, kunnes viimeisen noususuhdanteen aikana on saatu rakennettua erillisiä kulttuurirakennuksia, kuten Pieksämäen Poleeni ja Kajaanin Kaukametsä. Vastaavat 1960- ja 70-luvuilla rakennetut kompleksit ovat nyt joutuneet jopa purkuuhan alle, ainakin Hyvinkäällä ja Espoossa.

Vuonna 1956 perustettu Rakennustaiteen museo, joka oli aloitellut toimintaansa jo 1940-luvun puolella Arkkitehti-iltojen kuva-arkiston muodossa, otti nyt tehtäväkseen arkkitehtuurin tason nostamisen myös maaseudulla. 1950-luku oli suuren innostuksen ja optimismin aikaa. Arkkitehdit lähtivät maaseudulle ”lähetysaarnajiksi” kainalossaan ns. ”salkkunäytelyt”. Nämä pienoisnäyttelyt oli koottu teemoittain rakennusten funktion mukaan, esimerkiksi juuri kunnantalo, koulut, sairaalat, julkiset palvelut jne. Ideana oli tuoda esille hyviä esimerkkejä, ja innostaa kuntia järjestämään kilpailuja. Kilpailujen tarkoitus on ollut löytää kuhunkin paikkaan parhaiten sopiva ratkaisu. Monet silti epäilivät Aaltoa myöten, että maaseudulle nousee kuin karpässieniä Säynätsalon kunnantalon enemmän tai vähemmän onnistuneita jäljennöksiä. Säynätsalon kunnantaloa ei kuitenkaan ryhdytty kopioimaan, ja jos sille on pakko hakea vertailukohtaa, niin Sirenien punatiilinen Kankaanpään kaupungintalo vuodelta 1967 voisi olla tällainen.

Kouvolan kaupungintalon kilpailu järjestettiin vuonna 1964, ja kilpailuvoiton sai Bertel Saarnio yhdessä Juha Leiviskän kanssa. Talo tuli valmiiksi 1969. Rakennuspaikka liikenteen solmukohdassa on ollut hyvin haasteellinen, ja onnistuminen tehtävässä on kyllä vaatinut arkkitehdeilta kaiken taidon, mutta suurin kädenväöntö käytiin rakennuksen julkisivumateriaalista. Talo päällystettiin marmorilla, mikä varsinkin eteläsivun betonikonstruktion päällysteenä tuntuu täysin turhalta, jopa koomiselta. Kaupungintalon tilaohjelma on tavattoman

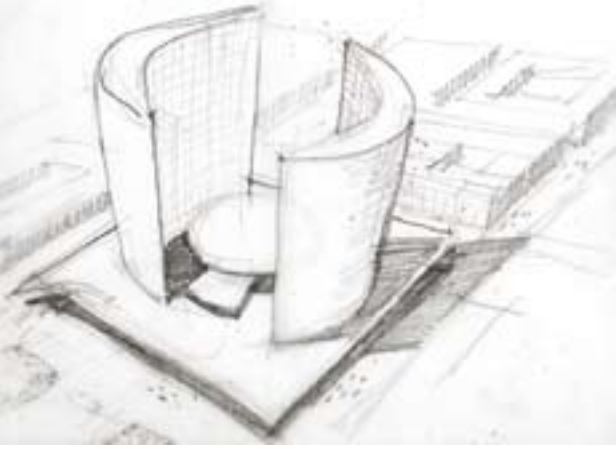
monipuolinen; sinne on kerätty lähes kaikki mahdolliset julkiset toiminnot sosiaalityöstä ja nuorisotiloista juhlasaliin saakka.

Ihan turhia ”lähetysaarnajien” puheet eivät olleet, sillä näin saatiin liikkeelle useita tasokkaita arkkitehtuurikilpailuja, mutta eri asia oli sitten syntyikö kilpailun tuloksena mitään. Esimerkiksi Kajaanin kaupungintalokilpailuun kutsuttiin professorit Yrjö Lindegren ja Erik Bryggman. He joutuivat kuitenkin tekemään turhaa työtä taidokkaine ehdotuksineen, sillä lopulta kaupungintaloa ei ollenkaan rakennettu. Arjen tyly realismi on usein onnistunut pudottamaan lennosta mitä hienoimmat ajatukset. Näin kävi esimerkiksi Rauman virastotalon kanssa; arkkitehtien Jokela ja Kareoja loistava ajatus rakentaa talo sillaksi kanavan yli ei vain mitenkään voinut toteutua. Kilpailuvoitto tuli 1986 ja rakennus valmistui 1992, muuten samana vuonna kuin Rauman kaupungintalon lisärakennus.

Monestakin syystä arkkitehdit ovat vähin äänin vetäytyneet toimistoihinsa, ja paremman ympäristön puolesta puhuminen on jäänyt yhä enemmän Rakennustaiteen museolle, jonka pitkän linjan teemana ovat toimineet Suomi



Kiuruveden kaupungintalo valmistui 1984 arkkitehtitoimisto NVV:n laatiman suunnitelman mukaan. Punatiilistä muurattu rakennus edusti ajankohtanaan uutta ”Oulun koulun” arkkitehtuuria, joka pyrki ilmentämään paikan henkeä ja perinnettä modernistisella muototulkinnalla. Kuva Mirja Nuutinen.



Viljo Revell yhteistyökumppaneineen voitti 1958 kansainvälisen kilpailun Toronton kaupungintalosta. Kaupungintalon aerodynaamiset muodot sopivat tuuliselle paikalle. Kuva Suomen rakennustaiteen museo.

rakentaa -näyttelyt. Arkkitehtiliitto puolestaan on tuonut säännöllisesti esille kilpailutuloksia.

Oulun koulu

Oulun koulu oli myös suuntautunut maaseudulle ajatuksena jatkaa vanhojen kirvesmiesmestareitten perinnettä. Oulun koulun esiintyminen jäi sittenkin lyhyeksi intermezzoksi, vaikka regionalismista odotettiin varsinkin pohjoisessa paljon. Reima Pietilän ja muiden Oulun professoreiden vetämänä uusi suuntaus korjasi nopeasti makeita voittoja, kuten Kiuruveden kunnanviraston kilpailussa 1985, jolloin voiton korjasi Niskasaarten työryhmä, samoin kävi Oulunsalossa. Pattijoen leirikeskus samalta vuodelta 1985 on Oulun koulun tyypillisimpiä töitä, se on lähimpänä perinteistä kirvesmiesarkkitehtuuria, laajoine puu- ja hirsipintoineen ja pitkine räystäineen, mutta vähitellen Oulun koulussa on palattu samoille modernismin linjoille kuin Helsingissä ja Tampereella.

Toronton kaupungintalo

Kansainvälisesti tunnetuin suomalaisten arkkitehtien suunnittelema kaupungintalo on kuitenkin Torontossa. Kilpailu järjestettiin 1958 ja

Revellin toimiston voitto yli viidensadan osallistujan joukosta on hurja saavutus.

Suomea pidetään edelleenkin yhtenä modernin arkkitehtuurin huippumaana, vaikka resurssit ja mittasuhteet meillä ovat hyvin vaatimattomat muuhun maailmaan verrattuna. Olemme pärjänneet suunnittelun ja työn laadukkuudella, vaikka välillä laadustakin on tingitty, mikä kyllä on tullut kalliiksi korjauskustannuksissa. Edelleenkin siis kannatta pitää kiinni korkeasta työ tasosta, koska vain siten Suomi tulee edelleenkin pysymään huipulla.

Suomen rakennustaiteen museo – piirustuskeräily
Rakennustaiteen museon kilpailuarkisto

Arkkitehti-lehdet; Kouvolan kaupungintalon esittely
9/1969.

Henkilöhaastatteluja: Hilding Ekelund, Kari Järvinen,
Aarno Ruusuvuori, Kyösti Ålander, mm.

Kommun- och stadshus som tävlingsobjekt

Arkitektstuderandena blev i början av 1900-talet bekanta med planering av offentliga byggnader – råd- och stadshus. Många av våra städer har fått sina stadshus som resultat av arkitekttävlingar. Trots tävlingarna saknar många städer fortfarande stadshus. Helsingfors ordnade till och med flera tävlingar, men har fått nöja sig med ett societetshus ritat av Engel. En av de viktigaste tävlingarna om stadshus ordnades i Kotka, där man byggde ett funktionalistiskt stadshus utgående från Erkki Huttunens bidrag. På 1960-talet, bland annat i Hyvinge, omfattade tävlingsprogrammen ofta också ett kulturcentrum förutom själva förvaltningsbyggnaden. På 1980-talet byggdes nya stadshus i många kommuner enligt den så kallade Uleåborgsskolans läror. Det stadshus som är ritat av en finländare och är mest känt internationellt finns i Toronto, där Viljo Revell vann en arkitekttävling 1958.

CURIA, pienen kunnan komea kunnantalo

Säynätsalo on yksi Päijänteen saarista, kooltaan noin 1,3 neliökilometriä. Vuonna 1897 Johannes Parviainen osti saaren ja perusti sinne sahan. Säynätsalo oli tyypillinen tehdaspaikkakunta, jossa tehdas paitsi antoi työn saarelaisille, toimi kunnan korvikkeena hoitaen kansankeittiötä ja sosiaalihuoltoa. Säynätsalosta tuli virallisesti kunta vasta 1924, silloin siihen liitettiin Lehtisaari ja osa Muuratsalon saarta.

Kun Enso-Gutzeit vuonna 1946 hankki omistukseensa sahan, josta sittemmin oli kehittynyt Säynätsalon vaneri- ja valmistalotehdas, oli toinen maailmansota juuri loppunut ja katse suunnattu tulevaisuuteen. Erityisesti valmistaloilla oli suuri kysyntä: Maansa ja kotinsa menettäneet suomalaiset tarvitsivat asuntoja ja kysyntää oli ulkomaillekin. Tehtaan tuotteet kelpasivat myös sotavelkojen maksuksi Neuvostoliitolle.

Alvar Aallolta oli pyydetty pääsaarelle asemakaavaa ns. sahapankin eli Kansallis-Osake-Pankin omistajakaudella jo vuonna 1942 ja työ jatkui tehtaan vaihtaessa omistajaa. Aallon vuosina 1944–47 tekemistä asemakaavapiirustuksista toteutui vain pieniä fragmentteja:

Kannas, joka yhdistää pääsaaren mantereeseen sekä kunnan keskustaa hallitseva 'piazza triangulare', korkeiden mäntyjen täyttämä kolmion muotoinen metsikkö nykyisen kunnantalons edustalla sekä saaren itäosan asuinalue, jota ryhdyttiin toteuttamaan jo 1940-luvulla.

Enso-Gutzeitin johdossa oli Aallon hyvin tuntema William Lehtinen. Vuonna 1939 tämä oli toiminut konsulina New Yorkissa ja avustanut Aallon kuuluisan maailmannäyttelypaviljongin aikaansaamisessa. Sodan sytyttyä ja vielä

vuosia sen jälkeen, he olivat mukana epävirallisessa puolue- ja ammattirajat ylittävässä 'kolhoosiveljet'-ryhmässä. Yhteydet olivat siis moninaiset kun kunnantalons kutsukilpailu julkistettiin vuonna 1949. Aallon lisäksi mukaan oli kutsuttu kaksi arkkitehtia, Seppo Hytönen ja Veikko Ratinen. Kilpailu ratkesi Aallon eduksi. Kilpailuraadin asiantuntijajäsenet Aulis Blom-



Säynätsalon kunnantalons valtuustosalin, valokuva Maija Holma, AAM



Säynätsalon kunnantalon kansalaispiha, valokuva Martti Kapanen, AAM

stedt ja Yrjö Lindegren kiittelivät sekä materiaalien käyttöä että tilaratkaisuja. Myös kustannuksia pidettiin kohtuullisina.

Sodan aikana syntynyt materiaalipula johti valtion sääntelyyn, joka jatkui vuoteen 1949. Siihen asti energiapulasta johtunut tiilipula oli vaikeuttanut laajamittaista tiilirakentamista. Kunnantalon kilpailu sattui siis erittäin otolliseen hetkeen.

Kunnantalo antaa yhdyskunnalle kasvot

Aalto sijoitti Curia-nimisen ehdotuksensa vuoden 1944 asemakaavassa ehdottamansa puistoalueen pohjoiskärkeen, kirkolle nousevan mäen rinteeseen. Ratkaisu oli Aallon kaupunkiajattelulle luonteva: Kunnalle haluttiin selkeä keskusta julkisine rakennuksineen ja tehtaan päärakennus sijaitsi jo puiston eteläpuoleisessa päässä. Kunnan muita julkisia rakennuksia ehdotettiin sijoitettavaksi puiston ympärille. Muut kunnan aukiot sijaitsivat vuonna 1918 tehdyn asemakaavan mukaisesti Armas Lindgrenin suunnitteleman kirkon tuntumassa ja kolmas laaja aukio oli tarkoituksena synnytt-

tää urheilukentän ja kulttuurikeskuksen yhteyteen.

Aalto suunnitteli Säynätsalon asemakaavaa samaan aikaan, jolloin hänellä oli suunnitteilla laajamittainen kaupunkikeskustahanke ruotsalaisessa Avestan teollisuuskaupungissa. Tuota, sittemmin toteutumaton suunnitelmaa, voidaan pitää hänen ensimmäisenä laajasti pohdittuna kaupunkikeskustasuunnitelmana. Vuoden 1994 arkkitehtilehdessä Aalto selvittää kaupungintalon roolia seuraavasti:

”Kaupungintalo-raatihuone käsitteellä ei nykyaikaisessa kaupunkiorganismissa ole samaa hallitsevaa asemaa kuin muinaisina aikoina. Ennen raatihuone (ja kirkko) oli itseoikeutettu dominantti, joka elimellisesti yhdisti kaupunkikuvan arkkitehtooniseksi ja edustuskelloseksi kokonaisuudeksi. Nykyisin kaupungintalo muodostuisi monien muiden kaupunkitalojen kaltaiseksi ja ainoastaan keinotekoisesti sen mittoja liioittelemalla siitä voitaisiin luoda hallitseva tekijä. Nykyinen yhteiskunta teollisuksineen, erilaisine sosiaalisine hoitomuotoineen kauppoineen ja liikenteineen synnyttää kilpailijoita, mistä aiheutuen kaupunginhallitus ja edustus eivät enää voi koota ympärilleen kansalaiselämää samoin kuin vanhassa kaupunki-

organismissa, missä tekijät olivat huomattavasti yksinkertaisempia.” *Avestan kaupungin keskus, Avestan kaupungin yleisten rakennusten keskittämissuunnitelma, Arkkitehti 1944, s 108*

Kunnantalon kilpailuohjelmassa haettiin kunnalle monumentaalista keskustaa, mikä pienen kunnan kohdalla vaati ’sen mittojen keinoitekoista liioittelemista’. Myöhemmin kunnantalon valmistuttua Aalto kirjoitti julkisten rakennusten dekadenssista vuonna 1953:

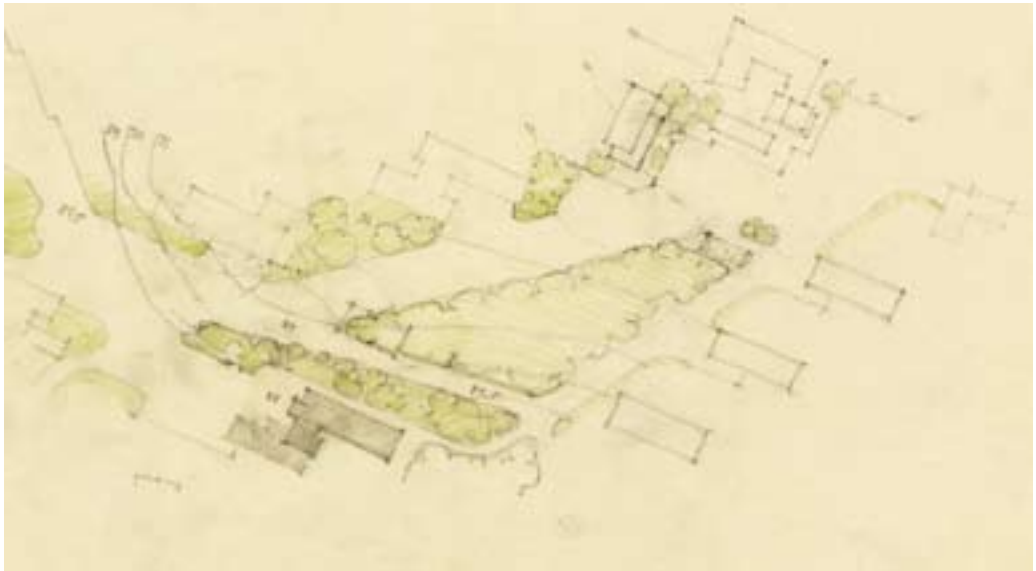
”Kaupunkisuunnittelumme ovat meilläkin muodostumassa tai jo muodostuneet amorfiseksi massaksi, jossa kaupungintalot, kirjastot, muuten yleiset laitokset jopa niin kunnianarvoisa laitos kuin Suomen Pankkikin ovat tavallisia kulmataloja tai ne sijaitsevat vuokratotaloteilla ilman valtiovallan tai sosiaalisen velvollisuuden perinnöllistä leimaa. Liikehuoneistoja alakerrassa, niihin sekoitettuja julkisia toimistoja ja asuntoja ylemmissä kerroksissa. Tämä on järjestelmä, joka on muodostunut yleisratkaisuksi julkisille rakennuksille ja asetetaan ne samaan asemaan kuin tavalliset liike- ja

vuokrarakennukset.” *Julkisten rakennusten dekadenssi, Arkkitehti no 9–10, 1953*

Aalto päätyi Säynätsalon kunnantalon ratkaisussa yhdistämään useita eri toimintoja saman katon alle saadakseen rakennukselle massaa. Rakennus sisälsi kunnantalon vaatimien kokoustilojen ja toimistojen lisäksi myös kirjaston ja asuintiloja sekä liiketiloja, joilla Aallon mukaan muutoin on arvokasta ympäristöä ’vulgarisoiva vaikutus’. Hyvin tietoisesti Aalto kuitenkin muokkasi erilaisista toiminnoista jotakin muuta kuin tavallisen liike- ja vuokrarakennuksen.

Sijoittamalla rakennuksen rinteeseen, sovitamalla tilat kahteen kerrokseen pienen kansalaispihan ympärille, valitsemalla materiaaliksi tekstuuriltaan rikkaan tiilen ja korottamalla valtuustosalin linnamaiseksi massaksi Aalto kykeni tekemään kunnantalosta esimerkin profaanille rakentamiselle.

”Julkisen rakennuksen kaikkein tärkein tehtävä on, että se on esimerkkinä profaanirakennuksille, siis asunnoille ja asuintaloryhmittyy-



Asemapiirros, jossa kunnantalo piazza triangularen pohjoiskärjessä, AAM



Kansainvälinen arkkitehtuurikasvatuksen kesäkoulu esitteli uusia arkkitehtuurikasvatuksen havaintovälineitä kunnantalon pihalla elokuussa 2006, valokuva Jaana Räsänen, AAM

mille. Siinäkin suhteessa meillä näkyy tottumattomuus julkisiin rakennuksiin, että niissä pyritään originaliteettiin, joka ei sinänsä ole väärin, päinvastoin hyväksi, mutta joka hyvin usein liukuu sellaiselle alueelle, että julkinen rakennus poikkeaa yhteiskunnasta eikä ole esimerkinä.” *Kaupunkisuunnittelu ja julkiset rakennukset, pube Safan Suur-Helsingin neuvottelupäivillä 22.4.1966*

Mittakaavan yllätyksellisyys; rakennus kuntalaisten käyttöön

Kunnantalon valtuustosalin nousee 10 metriä maanpinnasta. Rinnettä vasten nouseva kuutiomainen massa on vaikuttava, mutta koska rakennus levittäytyy erillisinä osina puistomaiseen ympäristöön, siitä ei tule päällekkäyvä. Rakennuksen sisäänkäynnit on jaettu toimintojen mukaan: Jokaiseen alakerrassa sijaitsevaan liikehuoneistoon on oma sisäänkäyntinsä ja asuinsiipeen omansa. Varsinaiset pääsisäänkäynnit julkisiin tiloihin, kunnantaloon ja alkuperäinen käynti kirjastoon sijaitsivat (nykyisin kirjastoon mennään suoraan katutasosta) sisäpi-

han korkeudella graniittiportaiden yläpäässä. Aallon nimeämä kansalaispiha tai kansalaistori avautuu myös ruohoportaiden kautta ympäristöön. Kunnantalo tunnetaan kansainvälisesti parhaiten valokuvista, jotka on otettu ruohoportailta valtuustosalin tornille päin. Näin on luotu kuva sangen massiivisesta, linnamaisesta rakennuksesta.

Mittakaava muuttuu kuitenkin välittömästi kun nousee sisäpihalle. Räystäskorkeus on matala, katto laskeutuu pihalle päin. Rakennuksen julkisivut pihalle muodostuvat köynnösten verhoamista ikkunoista. Vain 350 m² kokoisella pihalla on suihkuallas, muutoin se on kauttaaltaan nurmea. Tunnelma on hyvin intiimi. Mittakaavan muutos on yksi tyylikeino, jonka Aalto hallitsi hyvin. Rakennus viestii ulospäin valtaa, mutta lähemmäksi tultaessa viesti tarkentuu ja kertoo tasavertaisuudesta ja demokratiasta.

Kunnantalon sisätiloissa jatkuu sama viesti. Hallitsevana tilana on pihaa kiertävä valoisa käytävä, joka yhdistää työtilat toisiinsa. Käytävän päästä nousee portaikko, joka kiertää valtuustosaliin. Sekä portaikko että valtuustosali

ovat kokonaan tiilestä muuratut. Se että ulkotilan materiaali jatkuu sisällä antaa jatkuvuuden ja turvallisuuden tuntua. Kunnantalon tiilet toimitettiin Lappilan tiilitehtaalta. Aalto piti onnekkana sattumana sitä, että mukaan oli sattunut mustapolttoista sekundatiiltä. Tiili oli Aallolle merkityksellinen materiaali sen ikiaikaisen luonteen ja monimuotoisen tekstuurin takia. Aalto myös arvosti muurajien työtä niin paljon, että antoi heille erilliset diplomit.

Kunnantalo elää, vaikka toiminnot ovat muuttuneet

Vuosien varrella kunnantalon toiminnot ovat muuttuneet. Säynätsalon kunta eli vilkasta nousukautta 1970 –luvun alussa ja tuolloin asuinsiiven toinen kerros liitettiin osaksi kunnan toimitiloja. Edelleen vuonna 1979 alakeran liiketilat yhdistettiin portaikolla osaksi kunnan tiloja. Rakennuksen kirjasto laajeni alakeran liiketiloihin vuonna 1981.

Tilanne kääntyi toisin päin kun Säynätsalon kunta liitettiin Jyväskylään vuoden 1993 alussa. Talo peruskorjattiin Museoviraston valvonnassa. Liikehuoneistot palautettiin lukuun ottamatta kirjastoa, samoin asunnot. Säynätsalon kunnantalo suojeltiin rakennussuojelulla 1994.

Tänä päivänä kunnantalo palvelee asukkaitaan aluepalvelukeskuksena. Kunnantalon tiloja käytetään myös moneen muuhun. Siellä on pidetty arkkitehtuuriin liittyviä kansainvälisiä seminaareja ja kesäkouluja, arkkitehtuurikursseja opettajille ja paikallinen Lehtisaaren koulu hyödyntää rakennusta opetuksessaan.

Tarkemmat tiedot rakennuksesta Säynätsalon kunnantalon verkkonäyttelystä: <http://www3.jkl.fi/saynatsalo/townhall/index.htm>

Säynätsalon kunnantaloon liittyvät dokumentit, Alvar Aalto –museon arkisto (AAM)
Suomen Tiiliteollisuuden historia, Helsinki 1981.



Tanssijan tulkinta tilasta voi toimia oivana katalysaattorina arkkitehtuurikasvatuksessa. Tanssija Helena Ratinen esittelee kunnanvaltuuston salia opettajien lyhytkurssilla 2003, valokuva Maija Holma, AAM

CURIA, en liten kommuns ståtliga kommunhus

Den lilla industriorten Säynätsalo utlyste år 1949 en arkitektävling om ett nytt kommunhus. Segern togs av Alvar Aalto, som redan tidigare hade gjort upp detaljplanen för Säynätsalo. Aaltos lösning var att placera flera olika funktioner under samma tak. I mitten av rödtegelbyggnaden finns en skyddad medborgargård med en slottslik fullmäktigesal i bakgrunden. År 1993 slogs Säynätsalo kommun samman med Jyväskylä stad och byggnaden behövdes inte längre för sitt ursprungliga ändamål. Följande år skyddades byggnaden med stöd av byggnadsskyddslagen. Idag betjänar kommunhuset sina invånare som en mångsidig regioncentral. Där ordnas dessutom internationella seminarier och sommarkurser om arkitektur.

Tupakkatehtaasta kaupungintaloksi

Entinen Strengbergin tupakkatehdas, jossa nyt toimii Pietarsaaren kaupungin hallinto, on kaupungin merkittävimpiä ja kulttuurihistoriallisesti arvokkaimpia rakennuksia. Kooltaan ja olemukseltaan vaikuttava tupakkatehdas toimii Pietarsaaren keskustan ja Pohjoisnummen puukaupungin (Skata) toisistaan erottavana muurina. Yhdessä Pietarsaaren ruotsinkielisen lukion, Koulupuiston, kaupunginkirkon ja paloaseman kanssa se muodostaa kokonaisuuden, jolla on ratkaisevan tärkeä rooli pitkään ”tupakkakaupunkina” tunnetun Pietarsaaren identiteetille, ja joka on luokiteltu myös kansallisella tasolla kulttuurihistoriallisesti arvokkaaksi alueeksi.

Rakennusten historiaa

Strengbergin tupakkatehdas aloitti toimintansa vuonna 1762. Tehtaasta tuli 1800-luvulla yksi Suomen tärkeimmistä. Enimmillään siinä oli 1920-luvulla noin 1400 työntekijää. Strengbergillä oli vahva asema Suomen tupakkateollisuudessa – ajoittain se oli maan suurin tupakkatehdas – aina 1970-luvulle saakka, Rettigin, Amerin ja Suomen Tupakan rinnalla. Yhtiön menestystuotteita olivat mm. pöllisavukkeet Fennia ja Saimaa sekä loppuvaiheissa ”amerikkalaistyyppinen” Colt-savuke. Omistajavaihdosten ja tupakkateollisuuden kansainvälisen keskittymisen myötä toiminta alkoi asteittain supistua, ja loppui kokonaan vuonna 1998.

Alkuvaiheen rakennuskanta ei ole säilynyt, tupakkatehdaskompleksin rakennukset ovat pääosin 1800-luvun lopulta ja 1900-luvun alusta. Tehdaskokonaisuus kasvoi käsittämään

kaksi korttelia Skataan johtavan Alholminkadun molemmin puolin. Näistä läntinen puoleinen on vanhempi ja itäinen, rapattu kortteli uudempi. Läntinen kortteli – joka on tässä pääaihe, ja joka sittemmin saneerattiin kaupungintaloksi – rakennettiin kolmessa vaiheessa. Sen vanhin osa on arkkitehti Väinö Reiniuksen piirtämä pohjoissivu vuodelta 1896, jonka tiiliarkkitehtuuri on melko puhdasta uusrenessanssia. Osia sisäpihalla olevan pannuhuonerakennuksen rungosta on vuodelta 1880.

Tehdasta laajennettiin käytännöllisesti katsoen tauotta. Arkkitehdit Grahn, Hedman ja Wasastjerna suunnittelivat 1898 tehdaskorttelin eteläsiiven ja arkkitehti Grahn yhdessä tarkastaja Axel von Bonsdorffin kanssa vuonna 1900 uuden länsisiiven Kristiinankadun varteen. Kaikki vaiheet tehtiin Reiniuksen piirtämää pohjoissiipeä mukaillen. Yhteen rakennettujen osien muodostaman umpikorttelin eri rakennusvaiheita on käytännössä mahdotonta erottaa toisistaan. Tyyli on yhdenmukainen, samoin korkeudet ja materiaalit: katujulkisivut ovat tiilestä, sisäpihan puoleiset sivut rapattu. Viimeisimpänä tehtiin umpikorttelin Alholminkadun puolella (itäsiivu) sulkeva osa, joka muista poiketen on myös katusivultaan rapattu. Senkin suunnittelivat Grahn, Hedman ja Wasastjerna.

Alholminkadun itäpuolisen korttelin – eli tupakkatehtaan uudemman osan – rapattu päärakennus pallotorneineen on vuodelta 1909. Pääsuunnittelijana oli ruotsalais-tanskalainen arkkitehti Torben Grut. Suomalaisina edustajina olivat mukana helsinkiläinen arkkitehti Wasastjerna ja paikallinen rakennusmestari



Strengbergin tupakkatehtaan työläisiä tulevan kaupungintalonsa edustalla 1900-luvun alussa. Kuva Pietarsaaren kaupunginmuseo.

K.J. Ahlskog. Samaa tyyliä noudatteleva rapattu itäsiipi Hämeenkadun varrella on laajennus vuodelta 1950. Uuden korttelin rakennukset liittyvät punatiiliseen vanhempaan kortteliin kahdella Alholminkadun ylittävällä siltamaisella yhdysosalla.

Kaupunki ostaa läntisen tehdaskorttelin

Tupakkatehtaan tuotantotapojen ja tuotevalikoiman muutosten vuoksi muuttuivat vanhemman korttelin rakennukset tarpeettomiksi, ja 1980-luvun alussa sijaitsi korttelissa vain tehtaan hallinto- ja sosiaalityötiloja, nuuskan ja sikariaskien valmistus sekä tupakkamuseo, joiden käytössä oli rakennuksista vajaa puolet. Varsinaisen massatuotanto oli kokonaan ns. uudella puolella. Vanhan puolen muut tilat olivat joko tyhjinä tai vuokrattuina muille käyttäjille – läntisimmässä siivessä toimi suurimpana vuokralaisena alueellinen vientiosuuskunta, joka piti suurimmissa saleissa pysyvää tuotenäyttelyä.

Tupakkatehdas ei tarvinnut tiloja, ja se pyrki niistä eroon. Jo tässä vaiheessa oli selvää, että rakennuksilla oli sellaista rakennussuojelullista arvoa, ettei niiden purkaminen ja korvaaminen jollakin muulla rakentamisella ollut mi-

kään vaihtoehto, varsinkin rakennukset olivat massiivisia ja pääosin kohtuullisen hyväkuntoisia.

Tässä tilanteessa päätti kaupunki ostaa korttelin rakennuksineen vuonna 1984. Rakennukset käsittivät lähes 10.000 kerrosalaneliometriä, huoneistoalaa oli runsaat 7000 neliometriä. Kauppahinta oli 7.000.000 markkaa. Tuolloin ei vielä ollut selvää käsitystä rakennusten lopullisesta käytöstä, paitsi että tehtaan hallintotilojen nähtiin alusta alkaen sopivan nimenomaan kaupungin keskushallinnon ja johdon käyttöön. Raatihuone oli jo toivottoman ahdas, ja hallinto oli hajaantunut eri puolille kaupunkia, osin vuokrattuihin tiloihin.

Kortteli nähtiin pitkän tähtäimen resurssina, ja sille mietittiin erilaisia tulevia käyttöjä, esillä oli muun muassa mahdollisuus sijoittaa rakennukseen kaupungin kirjasto. Odotusajankana tiloja vuokrattiin ulkopuolisille, eli rakennukset eivät jääneet täysin tuottamattomiksi, mikä antoi tarvittavaa ajallista pelivaraa sekä suunnitteluun että toteutukseen.

Muutos virastotaloksi

Talon tulevan kohtalon ratkaisi nimenomaan kasvaneen hallintokoneiston tilan puute. Kau-



Kaupungintalon tilat on sisustettu tupakkatehtaan vanhimpiin osiin. Taustalla kaupungin vanha paloasema. LP

pungin eri virastoja toimi 1980-luvun alussa ainakin kuudessa eri osoitteessa, tilat olivat ahtaita ja keskinäinen yhteydenpito hankalaa. Kun tupakkatehtaan toimisto-osaa oli alun perinkin kaavailtu keskushallinnon käyttöön, oli ajatus koko hallinnon keskittämisestä samaan kortteliin luonnollinen lopputulos. Muutos kaupungintaloksi alkoi vähitellen, ja kesti kaikkiaan parikymmentä vuotta (1985 – 2005). Rakennus suojeltiin asemakaavassa Skatan suojelukaavoituksen yhteydessä 1980-luvun alussa.

Ensimmäisessä vaiheessa kunnostettiin eteläsiipi kaupungin keskushallintoa varten vuonna 1985. Koska tämä osa oli jo tupakkatehtaan aikana ollut toimistokäytössä, ei suuria muutoksia tarvittu. Saneerauksen suunnittelivat arkkitehdit Kirsti ja Egil Nordin. Kaupunginhallituksen ja -johdon käyttöön ottamassa osassa sijaitsee myös sisustuksineen ja kalustoineen alkuperäisessä asussa säilynyt Strengbergin hallituksen kokoushuone.

Toinen muutosvaihe käsitti läntisen, Kristiinankadun puoleisen rakennuksen osan sekä osan pohjoista, Kaivokadun puoleista siipeä, joiden kahteen ensimmäiseen kerrokseen kaupungin tekninen virasto ja rakennusvalvonta muuttivat vuonna 1993. Tilat saneerattiin vanhoihin, avoimiin tehdassaleihin, jotka jouduttiin toiminnallisista syistä jakamaan pienempiin osiin. Tämä valitettavasti häivytti alkuperäisten

tehdassalien avaruuden, vaikka sitä pyrittiinkin huomioimaan jättämällä kantavat rautapilarit ja ratakiskoholvit osittain näkyviin ja tekemällä väliseinien yläosat lasista. Muutostyöt suunnitelti Arkkitehtitoimisto Ilmari Heinonen. Uuskaava laskusuhdanne vaikutti äärimmäisen tiukan kustannusohjauksen kautta suunnitteluun, mikä näkyy myös lopputuloksessa, jota voidaan kuvata varovasti sanoen riisutuksi.

Osassa tehdaskorttelia oli edelleen ulkopuolisia toimijoita, ja 1990-luvulla oli rakennuksissa kokonaista kolme museota: tupakkamuseo, yksityinen asemuseo ja maanlaajuisestikin tunnettu yksityinen moottoripyörämuseo.

Koulutoimiston tilat saneerattiin teknisen viraston yläpuolisiin ullakkotiloihin vuonna 2002, jonka jälkeen oli vuorossa sosiaalikeskuksen sijoittaminen vanhimpaan (Reinius) osaan vuonna 2005, jolloin myös tiloissa sijainneet tupakkamuseon kokoelmat siirrettiin muualla. Nämä vaiheet suunniteltiin kaupungin omana työnä, kaupunginarkkitehti Roger Wingrenin johdolla.

Kaikille toteutusvaiheille yhteistä on, että – kuten muutosrakentamisessa yleensäkin – raskaat ulko- ja väliseinärakenteet, julkisivujen aukkojen rytmitykset ja rakennusten runkosyvyys rajoittivat suunnittelua huomattavasti, mikä johti paikoin korkeintaan tyydyttäviin kompromisseihin.

Valitettavasti pieniin työyksikköihin perustuvan toimisto-organisaation työskentely- ja aputilojen (kuten lähiarkistot, sosiaalililat ym.) sijoittaminen salimaisiin tehdastiloihin merkitsi huoneiden pilkkomista pienempiin, mikä samalla pitkälti hävitti huoneiden alkuperäisen luonteen. Alkuperäisessä tai sitä lähellä olevassa asussa pystyttiin säilyttämään vain tiettyjä sekundäärisiä portaikkoja ja yksittäisiä detaljeja. Rakennuksen muuttaminen esimerkiksi kirjastoksi olisi puhtaasti suojelun kannalta saattanut johtaa parempaan lopputulokseen. Mutta hyvää näinkin.

Tilanne tänään

Kaupungin hallinto on käytännöllisesti katsoen nyt keskitetty vanhan tupakkatehtaan itäiseen kortteliin. Saneeraamatta on enää sisäpihalle oleva entinen lämpökeskus, jonne on alustavasti kaavailtu sijoitettavaksi neuvonta- ja vastaanottotiloja sekä tiloja neuvotteluja ja eri lautakuntien kokouksia varten. Tämän vaiheen käytännön suunnittelua ei ole vielä aloitettu. Jonkinlaisena ennusteena voidaan kuitenkin arvioida, että jos aikaisemmat vaiheet on toteutettu noin 10 vuoden välein, olisi pannuhuone vuorossa noin vuonna 2015. Tämä käsitys ei pohjaudu sen asiantuntevampiin arvioihin, mutta esitettäköön se tässä, kun ei sitä muualakaan ole mitenkään luotettavammin ennustettu. Aika näyttäköön.

Kaupunki on pari vuotta sitten ostanut myös entisen tehdaskompleksin ns. uuden puolen, eli Alholminkadun itäpuolisen, rapatun osan, joka tupakan valmistuksen loputtua vuonna 1998 on ollut satunnaista tilapäiskäyttöä lukuun ottamatta tyhjänä. Siihen on tarkoitus sijoittaa yritystiloja, joita hallinnoimaan kaupunki on perustanut erillisen osakeyhtiön..

Yhteenvetona voidaan koko prosessiin olla tyytyväisiä. Totta on, että tilat ovat suuren runkosyvyyden ja rakennuksen runkorakenteesta

johtuvien rajoitusten vuoksi osittain ylimitoitettuja, eikä ikkunattomaan keskikäytävään tukeutuva tilajako ole aina paras mahdollinen. Talo on kuitenkin nyt kunnossa ja järkevissä käytössä, se on rungoltaan terve ja korjauskustannuksetkin jäivät kohtuullisiksi. Talon sijainti on hyvä ja kokonaisuus komea. Tehtaan muuttaminen hallintotiloiksi on osoittautunut oikeaksi vaihtoehdoksi. Tosin tätä arviota helpottaa se, ettei jo mainittua kirjastokäyttöä lukuun ottamatta muita vaihtoehtoja ei edes ollut, eikä niiden järkevyyttä tarvitse sen enempää puntaroida. Maininta kannattaa myös, ettei hankkeeseen missään vaiheessa liittynyt minkäänlaisia suojelukiistoja, eikä sitä mainittavasti arvosteltu sen enempää virkakunnan, päättäjien kuin yleisönkään taholta.

Vanhan raatihuoneen kohtalo

Torin varrella seisova Raatihuone on nykyään kaupungin hallinnon keskus vain kerran kuukaudessa: kaupunginvaltuusto kokoontuu edelleen vanhassa salissaan, mutta muuten on sekä poliittinen että virkamiestoiminta keskitetty entiseen tupakkatehtaaseen. Vielä 1960-luvun alussa istui kaupungin johto raatihuoneella, muita talon käyttäjiä olivat raastuvan oikeus, poliisilaitos ja maistraatti. Nyt talossa toimivat – valtuuston kokouskäytön lisäksi – käräjäoikeus, haastemiehet ja syyttäjänvirasto. Valtio suunnittelee kuitenkin kaupunkiin uutta virastotaloa, jonka jälkeen työaikainen päiväkäyttö talossa päättyy, todennäköisesti jo vuonna 2010.

Raatihuone on järjestyksessä kaupungin neljäs, aiemmat tuhoutuivat kaupunkipaloissa. Puinen raatihuone valmistui vuonna 1875. Alkuperäiset suunnitelmat oli tehnyt vuonna 1854 C.A. Setterberg, joka oli alun perin suunnitellut talosta kivirakenteista, mutta ilmeisesti kustannussyistä päädyttiin tekemään talo puusta. Eri suunnitteluvaiheiden jälkeen lopulliset

piirustukset laati arkkitehti Georg Wilenius. Rakennuksen uusrenessanssia edustava julkisivulaudoitus tehtiin 1890 arkkitehtien Backmansson ja Thesleff piirustusten mukaan.

Kaupunkisuunnittelullisesti on talo sijoitettu kahden rinnakkaisen kadun välisen aukkioparin (Tori ja Runebergin puisto) keskipisteeksi, julkisen vallan edustajaksi. Rakennuksen ulkoasu on säilynyt hyvin, sisätiloista taas lähinnä toiseen kerrokseen johtava portaikko ja valtuuston istuntosali. Muut tilat on ”levytetty” ja huoneita on jaettu melko sattumanvaraisesti. Levyjen alla saattaa pienellä onnella vielä olla säilyneitä, alkuperäisiä rakennusosia.

Talon kunto on kohtalainen. Raatihuoneen hirsirakenteiset varsinaiset kerrokset ovat osin hyvässä kunnossa, osin verraten helposti kunnostettavissa. Ongelmana on rakennuksen kellari/sokkelikerros, jonka kivi- ja tiilirakenteet ovat muutaman viime vuoden aikana vaurioituneet painumien vuoksi. Painumat johtuvat siitä, että perustuksen hirsiarinat aikaisemmin peittänyt pohjavesi on laskenut, osaksi maan nousemisen vuoksi, osaksi lähiympäristössä tapahtuneen rakentamisen seurauksena. Korjaustarve on välitön.

Talon tuleva käyttö on avoin kysymys, mutta arvokas ja puurunkoinen rakennus soveltuu parhaiten erilaisiin kokous-, edustus- ja

kulttuuritoimintoihin. Talon säilyminen valtuuston kokouspaikkana on myös mitä toivotavinta.

Rakennuksen kellarikerroksen tilat liittyvät suoraan viereiseen puistoon, ja niihin voisi luontevasti sisustaa Raatikellarin. Siis raatihuoneen kellariravintolan, joka Pietarsaaresta nyt puuttuu. Ja onhan toki niin, että sellainen pitää jokaisessa itseään kunnioittavassa historiallisessa kaupungissa olla.

Pietarsaaren historia, osa IV

Pietarsaaren rakennusvalvonnan tietokannat

Pietarsaaren museojohtaja Guy Björklund

Kirjoittajan oma ajassa elo

Från tobaksfabrik till stadshus

Jakobstads stadsbild har länge dominerats av Strengbergs tobaksfabrik, som inledde sin verksamhet redan år 1762 och fortsatte ända fram till 1998. Staden hade redan 1984 köpt det ena fabrikskvarteret för att placera förvaltningsutrymmen i de gamla tegelbyggnaderna, eftersom rådhuset hade blivit för litet. Förändringen till stadshus skedde gradvis och tog ungefär tjugo år. Ombyggnaden av den gamla fabriksbyggnaden till moderna kontorslokaler krävde åtskilliga kompromisser, men slutresultatet är representativa utrymmen med rimliga driftskostnader. Jakobstads gamla rådhus av trä används fortfarande vid fullmäktigemöten, men rättssalen flyttar därifrån inom en snar framtid. Det framtida användningsändamålet är fortfarande öppet, men byggnaden lämpar sig utmärkt för olika slags möten, representation och kulturverksamhet.

Pietarsaaren komea raatihuone iltavalaistuksessa. Kuva Jens-Ole Hedman, Pietarsaaren kaupunginmuseo.



Lapin kunnan- ja kaupungintalot

Lapissa suurin osa rakennuskannasta tuhoutui toisen maailmansodan ja erityisesti Lapin sodan aikana vuosina 1944-1945. Näin ollen suurimman osan Lapin nykyisestä rakennuskannasta muodostavat jälleenrakennusaikana rakennetut ja sitä nuoremmat rakennukset. Lapin kunnan- ja kaupungintalot eivät muodosta poikkeusta tästä ikäjakaumasta: sodalta säästyneitä on jäljellä vain muutama. Sodan jälkeen myös kunnan- ja kaupungintaloja jälleenrakennettiin lähes jokaiseen kuntaan, mutta nykyään vain yksi niistä on kunnantaloikäytössä. Entiset kunnantalot korvattiin 1970- ja 1980-luvulla uusilla rakennuksilla, jotka rakennettiin kun entinen kävi liian ahtaaksi tai se koettiin vanhanaikaiseksi.

Vanhimmat kunnan- ja kaupungintalot Lapissa

Kaupungintaloja edelsivät raatihuoneet, joissa kaupunginraati eli -hallitus toimi. Suomessa niitä rakennettiin aikoinaan kaupunkeihin, joissa sijaitsi raastuvanoikeus. Ne sijaitsivat kaupunkien keskeisillä paikoilla, ja olivat oikeudellisia keskuksia. Suomessa niissä kokoontuivat raastuvanoikeuden lisäksi myös maistraatti ja kaupungin raati eli johto, sekä mahdollisesti huutokauppakamari. Raatihuoneet alkoivat menettää merkitystään kun alettiin rakentaa monipuolisempia kaupungintaloja. Lapissa raatihuoneet ovat olleet erittäin harvinaisia; ainoa Lapin raatihuone löytyy Torniossa, jossa vuonna 1874 rakennettu puinen raatihuone edustaa tyyllisesti uusrenessanssia.

Muut sodalta säästyneet kunnan- ja kaupungintalot ovat nykyisen Tornion alueella Karungissa sijaitseva entinen kunnantalo ja Kemin kaupungintalo. Karungin kunnantalo on rakennettu vuoden 1920 tienoilla ja se toimi kunnantalona ennen vuotta 1972 tapahtunutta kuntaliitosta, jolloin naapurikunnat Alator-



Kemin monumentaalinen kaupungintalo säilyi kuin ihmeen kaupalla sodan tuhoilta. Bertel Strömmerin suunnittelemaa taloa laajennettiin 1960-luvulla Arne Ervin suunnitelman mukaan. Kuva Lapin kulttuuriympäristöt tutuksi -hanke.



Sallan vanha kunnantalo vuodelta 1949 toimi kunnanvirastona vuoteen 1981, jolloin uusi kunnantalo valmistui. Nyt se toimii hoitolaitoksena. Rapattuine julkisivuineen ja rytmiteltyine aukotuksineen vanha kunnantalo on edustava esimerkki jälleenrakennusajan julkisesta rakentamisesta. Rakennuksen on suunnitellut arkkitehti Heimo Vesikari. Kuva Lapin kulttuuriympäristöt tutuksi -hanke.

nio ja Karunki liitettiin Tornion kaupunkiin. Kemin ensimmäinen kaupungintalo valmistui vuonna 1896. Rakennus tuhoutui tulipalossa helmikuussa 1931. Koska kaupungin virastoja varten tarvittiin tiloja, ja kasvavassa kaupungissa ei ollut vielä vesitornia ja vesijohtoverkostoa, päätti kaupunginjohto yhdistää nämä hankkeet yhteen tornitaloon. Talon suunnitteleminen annettiin Tampereen kaupunginarkkitehti Bertel Strömmerille, jonka suunnitelmat hyväksyttiin huhtikuussa 1939. Niiden pohjalta päästiin rakentamaan uutta kaupungintaloa nykyiselle paikalleen. Rakennus valmistui kesällä 1940. Rakennukseen tuli 13 maanpäällistä kerrosta, joista ylimmät neljä kerrosta sisälsivät 500 m³ suuruisen vesisäiliön.

Talvi- ja jatkosotien aikana Kemin kaupunki säästyi pommituksilta, mutta Lapin sodassa saksalaiset räjäyttivät Kemijoen sillat ja yrittivät myös kaataa Kemin kaupungintalon räjäyttämällä siitä kolme kerrosta pois talon alaosasta.

Kuin ihmeen kaupalla rakennus jäi kuitenkin pystyyn. Tämä johtui siitä, että saksalaiset eivät olleet tietoisia vesitornin tyhjentämisestä, joka vähensi ratkaisevasti ylimpien kerrosten painoa. Myös rakennuksen luja raudoittaminen rakennusvaiheessa esti romahdusta. Räjähäytysyrityksestä on muistolaatta talon vanhan osan kivijalassa.

Sodan jälkeen kaupungintalo kunnostettiin ja siihen rakennettiin Strömmerin suunnitelmien pohjalta nelikerroksinen lisäosa. Kemin kaupunki järjesti syksyllä 1963 suunnittelukilpailun kaupungintalon laajentamiseksi. Kilpailuun kutsuttiin arkkitehdit Aarne Ervi, Risto-veikko Luukkonen ja Heikki Siren. Kilpailun parhaaksi valittiin Ervin suunnitelma *Kehittyvä Kemi*, jonka pohjalta Ervi laati lopulliset suunnitelmat. Rakennustyöt aloitettiin helmikuussa 1965 ja rakennuksen lopputarkastus pidettiin helmikuussa 1969. Laajennuksen yhteydessä remontoitiin myös rakennuksen vanha osa.

Vanhan osan valkeaksi rapatut julkisivut päällystettiin samanlaisilla laattapintaisilla betonelementeillä kuin uudisosakin. Uuteen osaan sijoitettiin kolme 500 m³ vesisäiliötä, joten kaupungintalon vesisäiliöiden kokonaistilavuus on 2000 m³. Talo on noin 52 metriä korkea ja sen katolla on näköalatasanne ja kahvio.

Jälleenrakennusajan kunnantalot

Jälleenrakennusaikana rakennettiin useita kunnantaloja sodassa tuhoutuneiden tilalle. Näistä ainoa edelleen kunnantalona toimiva rakennus on Muoniossa, jonka kunnantalo valmistui 1950-luvulla. Jälleenrakennusaikana rakennettuja entisiä kunnantaloja on jäljellä monessa kunnassa ja ne toimivat nykyään useissa erilaisissa käyttötarkoituksissa. Tällaisia kunnantaloja ovat mm. Sallan, Savukosken ja Sodankylän vanhat kunnantalot. Sodankylässä vuodelta 1948 peräisin oleva entinen kunnantalo siirtyi muuhun käyttöön vuonna 1982 uuden kunnantalon valmistuttua; siitä tuli Sodankylätalo, jossa toimi mm. matkailutoimisto. Myöhemmin taloon perustettiin Alariesto-galleria, jossa on vielä nykyäänkin pysyvä sodankyläläisen taiteilija Andreas Alarieston näyttely.

Tunnetuin esimerkki jälleenrakennusajan kunnan- ja kaupungintaloista Lapissa lienee Rovaniemellä sijaitseva entinen kauppalantalo, jonka on suunnitellut arkkitehti Ferdinand Salokangas. Rakennus suunniteltiin alun perin Rovaniemen kauppalan väliaikaiseksi toimitaloksi. Kauppalantalo valmistui vuonna 1949 ja puinen, talonmiehen asunnoksi tarkoitettu piharakennus vuonna 1950. Rovaniemen kauppalasta tuli kaupunki vuonna 1960 ja samalla entinen kauppalantalo muuttui kaupungintaloksi. Nykyinen Alvar Aallon suunnittelema Rovaniemen kulttuuri- ja hallintokeskukseen kuuluva kaupungintalo valmistui vuonna 1988, mutta senkin jälkeen kaupungin eri hallintokuntia toimi vanhassa kaupungintalossa aina

vuoteen 2002 saakka. Kiinteistö oli tyhjillään kunnes se vuonna 2004 myytiin yksityisomistukseen. Omistajanvaihdoksen yhteydessä rakennukseen tehtiin mittava peruskorjaus ja sen jälkeen se on toiminut liike- ja asuinrakennuksena. Rakennuksessa oli liikehuoneistoja myös aiempina vuosikymmeninä, ja esimerkiksi Alko toimi ensimmäisen kerroksen liikehuoneistossa vuosina 1949-1973.

Uudemmat kunnan- ja kaupungintalot Lapissa

Toinen kunnantalojen rakennusbuumi – jälleenrakennusajan lisäksi – koettiin 1970- ja 1980-luvuilla, jolloin uuden kunnantalon saivat mm. Keminmaan, Kolarin, Sallan, Savukosken, Simon ja Utsjoen kunnat. Uudet kaupungintalot rakennettiin Rovaniemelle ja Tornioon.

Keminmaan, Kolarin ja Sodankylän kunnantaloilla on kaikilla sama suunnittelija, arkkitehti Kimmo Kuismanen. Rakennuksista Kolarin kunnantalo on valmistunut vuonna 1980, Sodankylän 1982 ja Keminmaan 1986. Kimmo Kuismasen arkkitehtuuri edustaa ns. Oulun kouluksi kutsuttua arkkitehtuurin koulukuntaa, joka syntyi Oulun yliopiston arkkitehtiosastolla 1970-luvun puolivälissä. Koulukunnan syntyyn liitetään usein professori Reima Pietilän nimi, koska hän oli liikkeen alkuaikoina Oulun arkkitehtiosaston professorina. Oulun koulu ei varsinaisesti ole mikään arkkitehtuurin tyylisuuntaus, vaan pikemminkin 1970-luvulla vallinneeseen modernistiseen arkkitehtuuriin vaihtoehtoja etsinyt liike. Oulun koulu manifestoi 1960-luvulla alkanutta pohjoista arkkitehtuurikoulutusta ja halusi ottaa rakennussuunnitteluun aiheita ja materiaaleja paikallisesta rakentamisesta. Parhaiten liike tunnetaan regionalistisesta punatiiliarkkitehtuuristaan.

Kolarin kunnantalo on eräs ensimmäisiä postmoderneja rakennuksia maassamme ja Kimmo Kuismasen ensimmäinen arkkitehtoninen manifesti. Keskeisinä vaikutteina rakennuksessa ovat säterikattoinen Kolarinsaaren kirkko tai perinteinen lappilainen kesänavetta. Näiden kattoprofililit ovat ikään kuin viipaloituna rakennuksen eri osissa. Jo Kolarin kunnantalossa näkyy selvästi myös paviljonki-tema, joka toistuu usein sekä suunnitelmissa että Kimmo Kuismasen visioissa.

Sodankylän kunnantalon alun perin vuonna 1974 tehdystä tasakattoisesta kilpailuehdotuksesta toteutettiin ensin vain kirjasto, jota on laajennettu myöhemmin. Koko suunnitelma sai uuden ilmeen vuonna 1980 tehdyn uuden luonnoksen myötä, jossa arkkitehtuurin muotokielen lähtökohdaksi otettiin Lapin maisema. Kurut, metsät, rakka ja tunturimaisema



Rovaniemen vanhassa kauppantalossa on runsaasti arkkitehti Ferdinand Salokankaalle tyypillisiä piirteitä ja yksityiskohtia. Kuva Lapin kulttuuriympäristöt tutuksi -hanke.

ovat muistumina nähtävissä ja tunnelmina koettavissa kunnantalon arkkitehtuurissa. Erityistä huomiota suunnittelussa kiinnitettiin luonnonvalon käyttöön sisätiloissa.

Keminmaan kunnantalossa Kimmo Kuismasen on tavoitellut eurooppalaisen kulttuurin ja paikallisuuden yhteensovittamista. Piirre on ollut tyypillinen Lapin rakentamiselle jo satoja vuosia.

Kunnantalon yksinkertainen perusmassa muodostuu valoaulojen ympärille kootuista toimistojen työryhmistä. Kokoustilat sijaitsevat omissa siivessään. Julkisivuja varten kehitettiin uusi saumaton betonielementtitekniikka, joka perustuu voimaliitoksiin ja sauman jälkivaluun. Kivilaatat ja muut luonnonmateriaalit ovat kestäneet hyvin rakennuksen kovaa käyttöä.

Rovaniemen uusi kaupungintalo

Alvar Aalto suunnitteli kolmeen Suomen kaupunkiin hallinto- ja kulttuurikeskuksen. Rovaniemellä kirjastotalon, Lappia-talon ja kaupungintalon synty liittyy kauppalan kaupunkiksi tuloon, joka tapahtui vuonna 1960. Viimeistä päiväänsä istuva kauppalanvaltuusto teki juhlaistunnossaan 31.12.1959 päätöksen kaupunginkirjaston rakentamisesta. Kirjastotalon suunnittelutyön sai arkkitehti Alvar Aalto, joka vuonna 1962 kaupunginhallitukselle kirjaston luonnospöytäkirjoja selostaessaan esitteli samalla idean laajemmasta hallinto- ja kulttuurikeskuksesta, jossa samaan kortteliin sijoittuisivat kirjastotalon lisäksi kaupungin- ja teatteritalo. Alvar Aalto kuoli vuonna 1976, eikä näin ollen ehtinyt nähdä Rovaniemen uuden kaupungintalon valmistumista vuonna 1988. Rakennuksen suunnittelutyötä johti Aallon toimistossa Aallon puoliso, arkkitehti Elissa Aalto.

Rovaniemen kaupungintalo koostuu useasta virastosiivestä ja sen pääsisäänkäynti ja hierarkisesti tärkeimmät tilat sijoittuvat Hallituskadun puoleiseen osaan. Valtuuston istuntosali-

Vuonna 1988 valmistunut Rovaniemen kaupungintalo on osa Alvar Aallon suunnittelemaa hallinto- ja kulttuurikeskusta. Kuva Tiina T. Elo.



tornin taitteinen muoto ja korkealle nouseva kiemäinen terävä kärki korostavat osan tärkeyttä massoittelussa. Korkea ja juhlava valtuustosali avautuu ikkunoiden kautta keskeiselle aukiolle. Talo on sisäarkkitehtuuriltaan väljä ja valoisa. Vaaleita pintoja elävöittävät luonnonpuusta tehdyt yksityiskohdat.

Aallon hallinto- ja kulttuurikeskusta koskevissa luonnoksissaan esittämät ajatukset säilyivät miltei sellaisinaan kokonaisuuden valmistamiseen saakka. Korttelin pitkää eteläisivua hallitsee kirjastorakennus, länsisivua Lappia-talo ja itäisivua kaupungintalo. Rakennusten väliin jäävä laaja keskusaukio jakautuu kaupungintalon eteen muodostettuun kivettyyn kansalaisatoriin sekä nurmipintaiseen istutettuun osaan. Kuvanveistäjä Kain Tapper suunnitteli alueelle ympäristöteoksen ”Vuorten synty”, joka kuvaa Rovaniemen nousua sodan tuhosta. Teos paljastettiin uuden kaupungintalon vihkiäispäivänä.

Heikki Kastemaa. Ympäristötietoisuus ja arkkitehtuuri.

Teoksessa Kimmo Kuismanen. Arkkitehtuuri, ympäristö, muisti. Toim. Heikki Kastemaa. Kirjapaino Kaleva. Oulu, 2000. 9-18.

Kimmo Kuismanen. Kulttuurimorfologia. Teoksessa

Kimmo Kuismanen. Arkkitehtuuri, ympäristö, muisti. Toim. Heikki Kastemaa. Kirjapaino Kaleva. Oulu, 2000. 35-72.

Virpi Limatius. Jatuli XXI. Kemin kaupungintalon histori-

aa, s.31-37. Pohjolan Sanomat, 1990.

Päivi Lukkarinen. Aalto Lapissa. Alvar Aallon tuotanto.

Rovaniemen taidemuseon julkaisuja. Jyväskylä, 1998.

Hanna Pöysälä. Rovaniemen vanha kaupungintalo. Maakunnallinen museolehti Raito 2004. Lapin maakuntamuseo. Rovaniemi, 2004.

Anna-Maija Ylimaula, Reijo Niskasari ja Ilpo Okkonen.

The Oulu school of architecture. Arkkitehtuurin Oulun koulu. Rakennustieto. Vammala, 1993.

Lapplands kommun- och stadshus

Trots att största delen av Lapplands byggnadsbestånd förstördes under andra världskrigets slutskede, har några stads- och kommunhus från tiden före kriget ändå bevarats i landskapet – det gamla rådhuset i Torneå, kommunhuset i Karungi och även stads- och kommunhuset i Kemi, mot alla odds. Under återuppbyggnadsperioden fick de flesta kommuner nya förvaltningsbyggnader, som i dag används för olika slags ändamål. I landskapet byggdes nya kommunhus i synnerhet på 1970- och 1980-talen, en del av dem enligt den stil som förespråkades av den så kallade Uleåborgsskolan. De lokala utgångslägena har varit riktgivande för arkitekturen i synnerhet då det gäller kommunhusen i Keminmaa, Kolari och Sodankylä. Förvaltnings- och kulturcentret i Rovaniemi som planerades av Alvar Aalto och vars stadshus blev färdigt 1988, har utan tvekan väckt störst internationell uppmärksamhet.

Hangon kaksi kaupungintaloa

Hangon kaupunki perustettiin lähes asu-mattomalle niemelle 1874. Kaikki kaupungin toiminnot oli järjestettävä alusta alkaen. Ensiksi Hangon hallinnosta ja järjestyksestä huolehti järjestäytyneisyys, joka perustettiin senaatin julistuksella 1874. Seuraavana vuonna annettiin ensimmäinen poliisijärjestys, 1876 perustettiin raastuvanoikeus ja rahatoimikamari ja 1890 kaupunginvaltuusto. Nämä hallintoelimet kokoontuivat eri puolilla kaupunkia, kunnes Hankoon vihdoinkin rakennettiin kaupungintalo 1926.

Kaupungin väkiluku oli ensimmäisenä vuonna vain noin 200 henkeä, mutta 1900-luvun alussa jo runsaat 5 000.

Hangon ensimmäinen kaupungintalo

Jo 1870-luvulla Raatihuoneentorin varrelta varattiin tontti raatihuoneen paikaksi. Aluksi tontille rakennettiin kuitenkin 1876 ruiskuhuone, joka sittemmin siirrettiin kaupungintalon tieltä toisaalle kaupunkiin. Julkisia tiloja nuorena kaupungissa oli vähän ja siksi monet eri toiminnot saivat tilat kaupungintalosta.

Hangon ensimmäisen kaupungintalon rakentaminen aloitettiin kesällä 1924 ja talo vihittiin marraskuussa 1926. Kaupungintalon suunnittelivat arkkitehdit Armas Lindgren ja Bertel Liljequist. Hangon kaupungintalo esiteltiin 1927 *Arkitekten*-lehdessä eräänä aikansa huomattavimmista maaseutukaupunkien rakennuksista. Talo edusti monumentaalista klassismia ja se oli komea rakennus, joka sijaitsi Bulevardin ja Raatihuoneentorin kulmassa ja jonka pääjulkisivu oli Raatihuoneentorin

puolella. Perustuksen ja pylväät valmisti Hangon Graniitti Oy ja rakentamisesta vastasi rakennusmestari E. Törnqvist. Veistoskoristelut suunnitteli kuvanveistäjä Gunnar Finne ja sisätilojen rikkaat koristemaalaukset taiteilija Antti Salmenlinna. Suomen Käsityön Ystävät valmisti verhot ja näyttämön esiripun ja valaistuslaitteet valmisti Koru.

Kaupungintalossa oli neljä kerrosta. Raatihuoneentorin puoleisesta pääsisäänkäynnistä tultiin alakerran porrashalliin. Ensimmäisessä kerroksessa Raatihuoneentorin puolella oli kaupunginvoudin työhuone, kirjasto ja lukusali ja Bulevardin puoleisesta sisäänkäynnistä päästiin säästöpankkiin, Karl Boströmin huoltaliikkeeseen sekä Raatihuoneenkellari-nimiseen ravintolaan. Pihan puoleisesta sisäänkäynnistä tultiin talonmiehen ja vahtimestarin tiloihin sekä suojeluskunnan asevarastoon. Toisessa kerroksessa sijaitsivat maistraatti, raastuvanoikeus, rahatoimikamari kokoushuoneineen, kamreerin ja kaupungininsinöörin työhuoneet sekä piirustuskonttori. Kolmannessa kerroksessa sijaitsi Raatihuoneentorin puolella suuri juhlasali, jonka sivuilla ja takaosassa oli lehterit. Lisäksi samassa kerroksessa oli lämpiö tarjoiluhuoneineen ja kaupunginvaltuuston kokoushuone. Neljännessä kerroksessa oli juhlasalin parveke ja suojeluskunnan sekä Lotta Svärd-yhdistyksen tilat.

Sota muuttaa kaupunkikuvaa

Hangon raatihuone jäi lyhytikäiseksi. Talvisota puhkesi 30.11.1940 ja sodan pommituksissa suuri osa Hangon puutalokeskustaa tuhoutui.



Hangon ensimmäinen raatihuone oli komea rakennus, jonka suunnittelivat arkkitehdit Armas Lindgren ja Bertel Liljequist. Valokuva: Studio Aaltonen. Hangon museon kuva-arkisto.

Sota päättyi Moskovan rauhaan 13.3.1940 ja rauhanehtoihin kuului Hangon luovuttaminen Neuvostoliitolle merisotilaalliseksi tukikohdaksi 30 vuodeksi. Vuokra-aika supistui vajaaksi kahdeksi vuodeksi jatkosodan vuoksi ja joulukuun alussa 1941 viimeiset venäläiset lähtivät kaupungista. Ennen lähtöään he kuitenkin räjäyttivät useita julkisia rakennuksia, mm. kaupungintalon ja vesitornin. Kirkkokin oli ansoitettu, mutta panos ei räjähtänyt ja kirkko säästy. Sotien aikana Hangon rakennuksista tuhoutui tai sai vaurioita noin 80 prosenttia. Alkoi jälleenrakennus, jota kesti 1950-luvun alkuun saakka. Uusien rakennusten myötä Hangon kaupunkikuva muuttui. Vuoden 1942 ajan Hanko oli sotilashallintoaluetta, minkä jälkeen kaupungin asioista huolehti hoitokunta 1.1.1946 saakka. Hoitokunta ja myöhemmin muut hallintoelimet kokoontuivat keskustan puutaloissa, joissa oli suuri sali.

Runoilija V.A. Koskenniemiellä oli kesähuuva Hangossa. Venäläisen vuokra-ajan jälkeen hän kuvaa Hangon jälleenrakennuskautta seu-

raavasti: ”Elämä pitää puolensa, myös ihmiselämä. Hanko on tosin menettänyt eräitä tehtaitaan ja noin tuhatkunta asukastaan, jotka kerran evakuoituina ovat jääneet uusille asumasijoilleen. Mutta kaupungin ulkokuva on kärsinyt vähemmän kuin luultavasti uskoisi se, joka vielä muistaa ne kovat, jatkuvat pommitukset, joiden kohteena tämä pieni yhdyskunta oli ilmasta, mereltä ja mantereelta käsin. Puna-harmaaseen alkuvuoreen ankkuroituna puolustaa tämä graniittikukka Suomen kaupunkien joukossa edelleen sitkeästi jokaisen sodan aikana vaaranalaista asemaansa Hangon niemen uloimmassa kärjessä. Onpa se saanut viime sotien jälkeen muutaman monumentaalirakennuksenkin kaunistukseksi, kuten suuren kansakoulupalatsin, jonka eri ilmansuuntiin kulkevista pitkistä flyygeleistä toinen tarjoaa suomen-, toinen ruotsinkielistä tiedon siementä Hangon nuorelle polvelle. Raunioksi räjäytetyn Lindgrenin kauniin kaupungintalon sijasta on Hanko valtion lahjana saanut uuden talonsa (jonka muuten rytmillisesti kaunista jäsen-

tä vain hieman häiritsee se harmaa sarvikuononselkä, joka yllättäen pistää esiin rakennuskompleksin keskeltä).”

Uusi kaupungintalo

V.A. Koskenniemi kuvaa tekstissään arkkitehti Bertel Liljequistin suunnittelemaa uutta kaupungintaloa ja kansakoulua. Liljequist oli Hangon jälleenrakennuskauden arkkitehti, joka suunnitteli mm. myös uuden vesitornin ja kirkon korjauksen. Arkkitehdiksi Liljequist valmistui 1908. Kahtena seuraavana vuonna hän työskenteli Wienissä, joka tuolloin oli uuden, järkiperaisyyttä ja selkeitä linjoja korostavan arkkitehtuurin keskus. Liljequist koki nämä arvot omakseen, vaikka toisaalta häneen vaikutti myös aikaisempi tyyliisuunta jugend ja sen edustaja Armas Lindgren, jonka kanssa hän työskenteli 1916–1926. Liljequistillä ja Arne Helanderilla oli yhteinen suunnittelutoimimis-

to 1940–1948, minkä jälkeen Liljequist työskenteli yksinään. Hän suunnitteli monia teollisuus- ja liikerakennuksia, mutta myös kirkkoja ja asuinrakennuksia.

Kaupungintalo rakennettiin 1949–1951. Aluksi purettiin vanhan kaupungintalon raunio, minkä jälkeen vanhat perustukset ja sokkeli korjattiin. Uuden raatihuoneen urakoitsijaksi valittiin turkulainen Arvonen Oy ja vastaava rakennusmestari oli Esko Granlund. Valtio maksoi rakennuskustannukset, jotka olivat n. 95 milj. mk. Sisustuskustannukset olivat n. 15 milj. mk ja ne maksoi Hangon kaupunki.

Rakennus koostuu kolmesta tonttia kiertävästä rakennusosasta. Bulevardilla on nelikerroksinen toimistosipi ja kerrosta korkeampi kulmaosa, joka liittyy itäiseen kaksikerroksiseen kirjastosiipeen. Tontin pohjoispuolella on viuhkamainen juhlasalisiipi, jossa on loivasti kaareutuva kupolikatto. Kaupungintalon huonekalut suunnitteli arkkitehti Runar Engblom. Kont-



Uusi raatihuone valmistui 1951 ja sen suunnitteli Hangon jälleenrakennuskauden arkkitehti Bertel Liljequist. Valokuva: Raimo Kuittinen 1969. Hangon museon kuva-arkisto.

torihuonekalut valmisti Tehokaluste Oy, kun taas kaupunginvaltuuston istuntosalin, juhlasalin lämpiön ja kirjaston huonekalut valmisti Ab Hangö Industri Oy ja juhlasalin tuolit Keravan Puusepäntehtäs. Edustustilojen valaisimet suunnitteli taiteilija Paavo Tynell. Verhot suunnitteli ja valmisti Te-Ma Oy ja huonekalukankaat Oy Suomen Käsityön Ystävät Ab. Juhlasalin näyttämön esiripun valmisti Dora Jungin tekstiililiike ja sen lahjoitti kaupungille hankolainen tehtailija Yrjö Manner.

Uusi kirjasto otettiin käyttöön syksyllä 1989. Vanhan kirjaston tilat kunnostettiin ja keväällä 1992 kaupungin kulttuuri- ja vapaa-aikatoimistot sekä matkailutoimisto muuttivat korjattuihin tiloihin. Kirjastosalista tehtiin galleria, jossa on vaihtuvia taidenäyttelyitä.

Koko kaupungintalo korjattiin 2000–2006. Suunnitelmat laati Kasper Järnefeltin arkkitehtitoimisto. Kaupungintalon tekniikka, ilmastointi, ATK-järjestelmät sekä sähkö- ja LVI-laitteet uusittiin. Paloturvallisuus nykyaikaistettiin ja porrashuone eristettiin omaksi palo-osastokseen. Kaikki pinnat ja kevyet väliseinät uusittiin ja myös huonejakoa uusittiin ensimmäisessä, toisessa ja kolmannessa kerroksessa. Pintojen värivalinnoissa otettiin huomioon 1950-luvun alun värityys. Juhlasali, juhlasalin lämpiö ja valtuuston kokoushuone restauroitiin. Myös kaupungintalon julkisivut kunnostettiin ja ne rapattiin pääosin uudestaan.

Boström, Birger: Kaupunki syntyvaiheissaan. Kymmenen lukua Hankoa. Hanko 1973.

Ekelund, Hilding: Bertel Liljequist. Minnesteckning. Svenska tekniska vetenskapsakademien i Finland. Förhandlingar nr. 15. Helsingfors 1958.

Hangö stadshus. Arkitekten 4/1927.

Lehto, Tiina: Hangon rakennuskulttuuri ja kulttuurimaisema. Byggnadskultur och kulturlandskap i Hangö. Hangon museon julkaisusarja n:o 8. Ekenäs 1989.

Wall, Marketta: Sirmio – saarten kaunein. V.A. Koskenniemmen kesäparatiisi Hangossa. Hangossa kuin ulkomailla konsanaan II. Hangon museon julkaisusarja n:o 26. Helsinki 2007.



Hangon kaupungintalo korjattiin 2000–2006. Korjaukset tehtiin pitkälle entisöiden ja niissä huomioitiin myös tilojen alkuperäinen sisustus. Kuvissa kaupungintalon ala-aula ja juhlasalin lämpiö, jota koristaa Tore Forsbäckin 1957 Hangon jälleenrakennuskautta ja elinkeinoja kuvaava maalaus. Valokuvat: Laura Andersson 2008. Hangon museon kuva-arkisto.

De två stadshusen i Hangö

Hangö, som grundades år 1874, fick vänta till år 1926 innan staden fick sitt första stadshus. Den klassicistiska byggnaden som ritades av arkitekterna Armas Lindgren och Bertel Liljequist stod på ett centralt ställe. Den monumentala byggnaden blev dock kortlivad i och med att Hangö blev Sovjetunionens flottbas i samband med Moskvafreden. Då ryssarna drog sig tillbaka från staden i december 1941 sprängde de stadshuset. Efter kriget gavs Liljequist i uppdrag att planera ett nytt stadshus, som byggdes under åren 1949-51. Detta representativa stadshus från återuppbyggnadstiden har renoverats och restaurerats i början av 2000-talet.

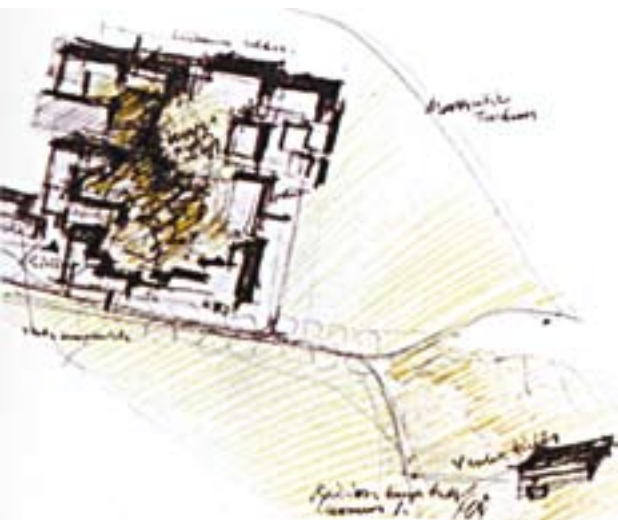
Professori Arto Sipisen haastattelu

Kun Imatran kaupungintalo tuli 1967 niin sinne meni Heikki Castrén ja Erkki Juutilainen, jotka oli näitä ruusuvuorelaisia niin totta kai mä osasin *miesiä* (Mies van der Rohe) piirtää – siis että rakenteellinen järjestelmä näkyy, niin se pamahti ensimmäiseksi palkinnoksi. Se oli kyllä niin että mä pöydältä putoisin. Siihen mennessä mä olin menestynyt asemakaavakilpailuissa, mutta Imatran jälkeen mä ajattelin, ei ei, nyt loppu asemakaavat. Nyt rupeen vaan keskittymään näihin julkisiin. Mane Hetzer tuli tekemään mallia Imatraan. Mane oli saksalaisena detaljintarkka kaveri ja osasi miesiläisyyden. Siitä 70-luvustahan tuli sitten myöhemmin aivan masentava kun rakentajat ottivat sen yksinkertaisuuden ja nämä betoni-

elementit. Että tämä oli sellainen ainokainen tämä Imatra. Imatrassa näkyy Revelliltä opittu rationalismi. Imatralla oli alun pitäen mukana muunneltavuus, koska tällehen järjestelmäarkkitehtuuri perustuu. Ihan loppuun astihan mulla oli moduli, ehkä viimeisimmässä aloin luopua.

Kun kymmenen vuotta myöhemmin 1977 suunnittelin Raision kaupungintaloa, niin mä ihan määrätietoisesti aloin rakentamaan pientä kylää kummun ympärille. Se alkoi hallinnollisen keskuksen asemakaavallisena ratkaisuna ja sitten siitä tulikin hyvin kiireellinen kaupungintalosuunnittelu. Siinähen on se pieni keskiaikainen kirkko, vieressä kumpu ja hyvin tyypillinen 50-luvun kauppalantalo, joka me sitten saneerattiin kirjastoksi. Olen aina lähtenyt miljööstä – joko vieressä on ollut kirkko tai vanha kauppalantalo tai vanha kasarmialue niin kuin Tuusulassa. Silloin kun vieressä on tällainen pieni kirkko, niin ei siinä voi mitään tornia rakentaa. Tein sen siksi kaksikerroksisena niin että se kiersi sitä kumpua. Me saatiin toteutus ja tehtiin se niin tiilisenä kuin osattiin.

Sitten aloin Raision jälkeen tehdä niin, että oli kaksi asiaa: toinen oli se, että valtuustosalista tuli sen talon hallinnollisen luonteen symboli. Se iso valtuustosali otettiin esiin ja siinä oli vaakunat. Siitä sen tunnisti, että se oli kunnan ykkösrakennus. Valtuustosalien ohella rupesin silloin tekemään näitä keskushalleja. Suunnitteluvaiheessa niitä aina vastustettiin, mutta sitten kun talo oli valmis, se oli talon kiitetyin tila. Kaikki musiikkiesitykset, avajaiset ja uudenvuodenvastaanotot pidettiin sitten siinä. Sisäntulohallista tuli tavallaan mun tavaramerk-



Luonnos Raision kaupungintalon sijoituksesta, oikealla Raision keskiaikainen kirkko, arkkitehtitoimisto Arto Sipinen 1977.

kini. Kun virastotaloon tulee sisään, niin siinä hän se talo koetaan.

Olet käyttänyt useimmissa rakennuksissasi paikallisia kivilajeja.

Joo, me esitettiin Imatralla harmaata graniittia ja saatiin se. Idea oli se, että istuntosali, joka siellä on vapaana keskellä, on Imatran omaa kiveä. Toivo Mansner oli Imatralla vahva kaupunginjohtaja, joka ajoi tämän meidän esittämän graniitinkin läpi. Valtuustokokouksessa väsytti valtuutetut puhumaan väreistä ja ikkunaverhoista ja nuiji sitten ohimennen nämä graniittiverhoukset. Mäntsälässä ja Liedossa käytettiin punaista paikallista graniittia lattiasa. Mäntsälän punainen loimukivi olisi ollut liian rajua julkisivumateriaalina. Mäntsälässä saatiin harmaata seinään, mutta se oli ensin kuin shakkilauta, ja se sitten tehtiin uudestaan.

Intervju med professor Arto Sipinen

Kommun- och stadshus utgör en betydande del av arkitekten och professorn Arto Sipinens produktion. De flesta av dem är resultat av arkitekttävlingar, varav den första var tävlingen om köpingshuset i Imatra 1966–67. Stadshuset i Imatra blev färdigt år 1970 och är den tydligaste representanten för Mies van der Rohes ideal i Sipinens produktion. I senare förvaltningsbyggnader fick förhållandet till naturen en viktigare roll. Även förvaltningsbyggnadens symboliska position betonades i utformningen av fullmäktigesalen. Rödtegel dominerar stadshusen i Reso och Kauhajoki, medan ljusa väggytor är kännetecknande för arkitekturen i kommunhusen i Tammela, Lundo och Mäntsälä. I de flesta av förvaltningsbyggnaderna har Sipinen också använt sig av lokala bergarter.



Yläkuva: Tammelan kunnantalon valtuustosalista avautuu näkymä Tammelan vanhaan kivikirkkoon. Kuva Arto Kiviniemi.
Alakuva: Mäntsälän kunnantalo. Kuva Lauri Putkonen.

Arto Sipinen kunnan- ja kaupungintalojen suunnittelijana
Imatran kaupungintalo, yleisen kilpailun 1. palkinto 1967, valmis 1970

Pieksämäen kaupungintalo, kutsukilpailun 1. palkinto 1970, valmis 1973

Tuusulan kunnantalo, kutsukilpailun 1. palkinto 1977, valmis 1980

Raision kaupungintalo, yleisen kilpailun 1. palkinto 1977, valmis 1981

Mäntsälän kunnantalo, kutsukilpailun 2. palkinto 1981, valmis 1992

Kauhajoen kaupungintalo, kutsukilpailun 1. palkinto 1981, valmis 1983

Siilinjärven kunnantalo, valmis 1982

Tammelan kunnantalo, kutsukilpailun 1. palkinto 1988, valmis 1991

Liedon kunnantalo, valmis 1993

Kilpailuja:

Suonenjoen kaupungintalo, yleisen kilpailun 3. palkinto 1968

Kiuruveden kunnantalo, yleisen kilpailun 2. palkinto 1980

Mikkelin kaupungintalo, yleisen kilpailun lunastus 1982

Iitin kunnantalo, kutsukilpailun 1. palkinto 1989

Kirjoittajat

Tiina T. Elo, projektipäällikkö, Lapin ympäristökeskus
Ilmari Heinonen, asemakaava-arkkitehti, Pietarsaaren kaupunki
Vilhelm Helander, arkkitehtuurin historian professori emeritus, Teknillinen korkeakoulu
Teija Isohauta, museolehtori, Alvar Aalto -museo
Laura Kolbe, Euroopan historian professori, Helsingin yliopisto
Tarja Tuulikki Laaksonen, tutkija, Turun museokeskus
Riitta Niskanen, taidehistorian dosentti, Helsingin yliopisto
Hannu Soikkanen, sosiaalishistorian professori emeritus, Helsingin yliopisto
Sanna Kaisa Spoof, kansatieteen dosentti, Helsingin yliopisto
Marketta Wall, museonjohtaja, Hangan museo
Erkki Vanhakoski, amanuessi, Suomen rakennustaiteen museo

Aiheeseen liittyvää kirjallisuutta – Litteratur inom temat

- Arto Sipinen arkkitehti architect. Studio Aartomaa. Hollola 2001.
- Aaltonen, Markus: Näkyyhän se varmasti. Alvar Aalto ja Seinäjoki. Jyväskylä 2004.
- Helander, Vilhelm: Palatsin kolmas elämä. Arkkitehti 4/2008.
- Järventaus, Esko: Turun vanha raatihuone. Turun kaupungin historiallinen museo. Vuosijulkaisu 22–23. 195–59. Turku 1959.
- Kaupungin Leijona-sydän – Stadens Lejonhjärta – The Lionheart of the city. Toimitus – redaktion – editing: Sami Hoppania, Niina Heino ja Sinikka Vainio. Nainka. Helsingin kaupunginmuseo 1998.
- Kortteli täynnä elämää. Turun Vanha Suurtori. Turun maakuntamuseo – Julkaisuja 2. 2002.
- Kolbe, Laura & Puhakka, Pekka: Helsingin kaupungintalo – Historiaa ja herkkuja. Helsinki City Hall – History and Fine Food. Helsinki 2008.
- Kärki, Pekka: Porvoon raatihuone. Porvoon museoyhdistyksen julkaisuja nro 2A. Porvoo 1986. Borgå rådhuset. Borgå museiförenings publikationer nr 2B. Borgå 1986.
- Lilius, Henrik: Kaupunkiyhteisö ja sen rakennukset. Teoksessa Suomen kaupunkilaitoksen historia 2. Suomen Kaupunkiliitto 1983.
- Martas, Iikka: Maalaiskuntien toimitalot ja niitä koskevan piirustuskilpailun tulokset selityksineen. Maalaiskuntien Liiton julkaisuja. Helsinki 1950.
- Niukkanen, Marianna: Kaupungit muinaisjäännettönsä – kaupunkiarkeologia Suomessa. Städerna som fornlämningar – stadsarkeologi i Finland. Museoviraston rakennushistorian osaston julkaisuja 25 – Publikationer utgivna av Museiverkets byggnadshistoriska avdelning. Helsinki – Helsingfors 2004.
- Ringbom, Åsa: Societetshusen i storfurstendömet Finland. Suomen Muiniasmuistoyhdistyksen aikakauskirja – Finska Fornminnesföreningens tidskrift 92. Helsingfors 1988.
- Soikkanen, Hannu: Kunnallinen itsehallinto kansanvallan perusta. Maalaiskuntien kunnallishallinnon historia. Helsinki 1966.
- Tommila, Päiviö & Endén, Rauno & Kallio, Rakel (toim.): Suomen kaupunkilaitoksen historia 1–3. Suomen Kaupunkiliitto 1981–84.
- Wäre, Ritva: Porin raatihuone. Historia ja nykyasun inventointi peruskorjaustyön pohjaksi. Porin kaupungin rakennusvirasto. Pori 1973.

Euroopan rakennusperintöpäivien ohjausryhmä 2009–2011
Styrgrupp för Dagarna för Europas byggnadsarv 2009–2011

Markku Axelsson, Suomen Kuntaliitto / Finlands Kommunförbund

Inari Grönholm, Suomen Kulttuuriperintökasvatuksen Seura ry.

Pekka Elo, Opetushallitus / Utbildningsstyrelsen

Katja Huomo, ympäristöministeriö / miljöministeriet

Tuovi Kurttio, Suomen Ympäristökasvatuksen Seura ry.

Mikko Mannberg, SAFA

Karim Peltonen, Museovirasto / Museiverket

Elina Penttinen, ympäristöministeriö / miljöministeriet

Lassi Saressalo, Suomen Kotiseutuliitto / Finlands Hembygdsförbund

Liisa Tarjanne, Suomen Kotiseutuliitto / Finlands Hembygdsförbund

Satu-Kaarina Virtala, ympäristöministeriö / miljöministeriet

Euroopan rakennusperintöpäivien työryhmä 2009–2011
Arbetsgrupp för Dagarna för Europas byggnadsarv 2009–2011

Markku Axelsson, Suomen Kuntaliitto / Finlands Kommunförbund

Heljä Järnefelt, Opetushallitus / Utbildningsstyrelsen

Mikko Kurppa, ympäristöministeriö / miljöministeriet

Museoviraston edustaja nimetään keväällä 2009 / Representanten för Museiverket utnämns på våren 2009

Elina Penttinen, ympäristöministeriö / miljöministeriet

Minna Perähuhta, ympäristöministeriö / miljöministeriet

Lassi Saressalo, Suomen Kotiseutuliitto / Finlands Kommunförbund



YMPÄRISTÖMINISTERIÖ
MILJÖMINISTERIET
MINISTRY OF THE ENVIRONMENT



SUOMEN KOTISEUTULIITTO



OPETUSHALLITUS



Kuntaliitto
Kommunförbundet



S A F A
SUOMEN ARKITEHTILIITTO
FINLANDS ARKITEKTFÖRBUND
THE FINNISH ASSOCIATION OF ARCHITECTS



MUSEOVIRASTO



SUOMEN
YMPÄRISTÖKASVATUKSEN
SEURA RY.



SUOMEN KULTTUURIPERINTÖKASVATUKSEN SEURA RY.



Raatihuoneesta kaupungintaloon, pitäjäntuvasta kunnantaloon. Kunnan- ja kaupungintalojen historia kuvastaa omalta osaltaan suomalaisen paikallisdemokratian kehitystä ja muutosta. Kunnan- ja kaupungintaloilla on aina ollut vahva symbolinen ulottuvuutensa ja niille on usein varattu merkittävä rooli kaupunkirakenteessa ja -maisemassa. Kunnan- ja kaupungintaloissa kuvastuvat yhteisön yhteiset, rakennusajankohdalle ominaiset arvot ja asenteet.

Euroopan rakennusperintöpäiviä vietetään joka syksy 49 eri maassa. Vuonna 2009 Suomen rakennusperintöpäivien teemana on kunnan- ja kaupungintalot. Teemavuoden julkaisu *Päätöksen paikka* nostaa esiin tämän muutoksessa elävän osan yhteistä rakennusperintöämme.

Från rådhus till stadshus, sockenstugor till kommunhus. Kommun- och stadshusens historia återspeglar utvecklingen och förändringarna i lokaldemokratien i Finland. Kommun- och stadshusen har alltid spelat en viktig roll i stadsstrukturen och -landskapet. De har också en stark symbolisk dimension som representanter för beslutanderätten och lokaldemokratien. I dem avspeglas vilka gemensamma värden och attityder som var rådande i samhället vid tidpunkten för byggandet.

Dagarna för Europas byggnadsarv firas årligen i 49 olika europeiska länder. Temat för de finska byggnadsarvsdagarna 2009 är kommun- och stadshus. Temaårets publikation *Rum för beslut* lyfter fram denna föränderliga del av vårt gemensamma byggnadsarv.



EUROOPAN RAKENNUSPERINTÖPÄIVÄT
DAGARNA FÖR EUROPAS BYGGNADSARV
2009