

KOTIMAISIA PUISTOJA JA PUUTARHOJA



Karlbergin kartanon puutarha vuonna 1920.
Museoviraston kuva-arkisto.

AULANKO

HÄMÄLÄISESTÄ KULTTUURIMAISEMASTA MODERNISAATION MONUMENTIKSI

Taneli Eskola, taiteen tohtori

Hämeenlinnan kupeessa sijaitseva Aulanko tuli 1800-luvun lopulla tunnetuksi Karlberginä. Se oli Venäjällä asekaupoissa rikastuneen hämäläissyntyisen eversti Hugo Standertskjöldin (1844–1931) luomus, eräs Pohjoismaiden suuritöisimmistä puistoista ja kuuluisa matkailunähtävyys.

Standertskjöld lunasti alueen vuonna 1883 yhdistäen siihen useita tiloja. Monenlaiset rakennustyöt, raivaus- ja istutustyöt tekivät 74 hehtaarin suuruisesta maa-alueesta julkisen kansanpuiston, jonne kaikilla oli vapaa pääsy. Puistotyö oli huipussaan 1880-luvun lopulla mutta jatkui eri muodoissa ensimmäiseen maailmansotaan saakka. Vilkkaimmassa vaiheessa töissä kerrottiin olleen 300 miestä kerralla.

Viime vuosina suojeltu alue on laajentunut. Jos Aulangonjärven takaiset alueet lasketaan mukaan, tulee puistometsän laajuudeksi nykyään reilusti yli 300 hehtaaria.

Kartanpuistoon liittyy runsaasti erilaisia hienouksia, samoin puiston luojaan tarinoita. Tämä esitys painottuu kuitenkin Aulanko-Karlbergia luon-

nehtivaan eri kulttuurikerrosten limitäisyyteen ja puiston sosiaaliseen käyttöön.

Eksoottisen loiston Karlberg, Hämeen helmi, alkoi jo 1930-luvulla muuttua kadotetuksi muistojen puistoksi. Aukusti Simojoki totesikin paikasta 1940-luvulla: ”On kummallista, kuinka nopeasti unhon multa kätkee alleen kaiken.” Silti muistot ovat olennainen osa paikan identiteettiä. Joku muistaa Aulangon Sibeliuksen nuoruuden ja Finlandian sielunmaisemana. Joku toinen puolestaan yhdistää Onnentemppelin ja Eino Leinon, joka tästä huvimajasta innoittuneena kirjoitti runonsa *Kell’ onni on, se onnen kätkeköön*.

AARIOISTA PERUNAPELTOJEN KAUTTA GOLFIIN

Korkeakulttuurisia muistoja liittyy myös oopperaan. Wagner oli Standertskjöldin lempisäveltäjä. Orkesterit soittivat hänen musiikkiaan juhlissa, joissa myös Aino Ackté esitti aarioita. Pitkälle viety yritys tuoda korkeatasoinen teatterijuhla Graniittilinnan ei

kuitenkaan toteutunut koskaan. Sen sijaan elämään on jäänyt kepeästi soljuva George de Godzinskyn *Aulanko-vals-si*. Tällaisten hohdokkaiden muistojen retoriikka elää elämäänsä, mutta fyysinen paikka muuttuu nopeasti.

Vanhasta niitystä tuli sota-aikana perunapeltokunnes se muutettiin golfkentäksi. Kasvihuoneiden paikka on päässyt rapistumaan, mutta nyt siihen suunnitellaan suurta kylpylää. Yksityinen kansakoulu muutettiin Matkailijayhdistyksen toimitaloksi ja lopulta romuvarastoksi, kunnes siitä EU:n tuella kunnostettiin luonto- ja historiallista tietoutta jakava *Aulankokeskus*.

Tällaisten muutosten johdosta paikkan kulttuurihistoria on samanaikaisesti sekä maiseman historiaa että myös sen kuvallisen esittämisen historiaa ja edelleen myös uudistuvia toimintakulttuureita. Kaikesta huolimatta myös vaalimisen arvoisia puutarhataiteellisesti arvokkaita rakenteita ja luontokohteita on yhä runsaasti jäljellä.

Pidämme Aulankoa kansallismaisemana. Tähän on kaksi eri syytä: kulttuurimaisema ja itse harju. Paikka on osa Vanajaveden laakson perinteikästä kulttuurimaisemaa, joka pohjoisesta Sääksmäen Rapolasta jatkuu Vanajanselän halki kaakkoon. Vesireitin varrelle sijoittuu keskiaikaisen Hämeen edustavimpia muistomerkkejä: Hattulan Pyhän Ristin kirkko, Lepaa ja muita vanhoja herraskartanoita sekä etelässä Hämeenlinna lukuisine muistomerkkei-



Teetarjoilua Aulangonvuoren nikkarityylisessä huvimajassa 1900-luvun alussa. Kuva: C.O. Saxelin. Postikortti. Yksityiskokoelma.

neen. Seudun savisia maita on viljelty yli tuhat vuotta, ja hyvin hoidetut pellot avartavat kapean laakson maisemia.

Standertskjöld itse oli kotoisin Vanantaan kartanosta Janakkalasta, Vanajaveden reitin eteläpäästä. Venäjältä Suomeen palattuaan hän halusi sijoittaa valtavaa omaisuuttaan juuri kotiseudulle, historiallisten ja modernien kulkureittien helposti saavutettavaan risteyskohtaan. Hämeenlinnan kaupunginpuisto eli Parkki oli eräs vanhimpia kaupunkipuistoja Suomessa. Se saattoi välittömällä läheisyydellään antaa mallin järven toisella rannalla aloitettaville puistotöille.

SUOMALAISEN MAISEMAN IKONI

Toinen syy pitää paikkaa kansallismaisemana on itse Aulangon harju. Se on

osa etelästä Janakkalan Hakoisista alkavaa muinaislinnaketjua, joka Katumajärven Mantereenlinnan kautta jatkuu Aulangolle, Hattulan Tenholaan ja edelleen Rapolaan. Hämeen harjuilla oli jo varhain merkitystä Suomen maisemakuvan hahmottumisessa, kuten korkeilla maastonkohdilla muuallakin.

Ensimmäinen realistinen suomalaisen järviluonnon panoraama esitti Aulangon lähialueella sijaitsevaa Hauhon Ilmoilanselkää Vermasvuorelta nähtynä. Kuva painettiin S. C. Hermelinin vuonna 1796 ensimmäistä kertaa ilmestyneen kartaston kanteen. Sitten J. L. Runebergin ja Zacharias Topeliuksen kaltaisten runoilijoiden kansallisromanttiset tekstit vakiinnuttivat ylhäältä nähdyn järvipanoraaman Suomen maisemien ikoniksi.

Maalaustaide valjastettiin kansallisten maisemaihanteiden foorumiksi, mutta maalauksia on kohteesta harvoja – Alarik Böökin ja Hugo Backmanssonin tekemiä poikkeuksia lukuunottamatta. Maalaustaide ei siis tehnyt Aulangon Lusikkaniemeltä avautuvaa mallimaisemaa tunnetuksi vaan valokuvaus. Lukemattomat julkaistut ja yksityiset valokuvat kertovat paitsi maisemasta ja puiston eri kohteista myös tapakulttuurista, puiston kokemisen tavoista.

Aulangonvuorelta avautuva panoraama yli Aulangonjärven kohti silmänkantamattomia metsiä tuottaa vangitsevan kokemuksen. Näkymä on suomalaisen maisemamatkailun kohteiden huippua Kolin, Imatran tai vaikkapa

Punkaharjun lailla. Mutta vasta harjun laelle rakennetut näköalaviljonki, kahvila ja lopulta vuonna 1906 valmistunut, 33 metriä korkea graniittinen näkötorni nostivat kohteen vetovoiman huippuunsa. Tämä on turistisen katseen tavoittamaa edustusmaisemaa, jota on loputtomasti käyty omin aistein todentamassa ja valokuvaamassa.

Paikka sijaitsee kaupunki- ja metsämaiseman rajavyöhykkeessä. Harjun kaupungin puolelta kuuluvat moottoritien humina ja junan kolina muistuttavat sijainnista maan keskeisimpien kulkureittien tuntumassa. Samalla Aulangonjärven takaa avautuva metsä muistuttaa hongista, kuusista ja koivuista – puusta Suomen vaurauden perustana ja metsäluonnon merkityksestä yleensäkin. Itse puisto on käytännössä muutunut puistometsäksi, kun sitä vuosikymmeniä on hoidettu metsäntutkimusta palvelevin periaattein.

Ylhäältä vuorelta alas rantaan johtaa 322 graniittiaskelmaa. Levähdystä varten on rakennettu kolme väliterassia. Alhaalla odottaa Robert Stigellin vuonna 1905 virolaiseen vuolukiveen veistämä karhuperhe varta vasten kallion kupeeseen louhitussa luolassaan.

Tämä Aulangonvuoren puutarhataiteellisesti merkittävä kokonaisuus on säilynyt näihin aikoihin verraten ehyenä lukuun ottamatta umpeenkasvaneita kiemurtelevia kujanteita. Niitä alueella oli yhteensä 30 kilometriä. Paikan jylhyttä korostaa nyt jo ikääntynyt puusto, jossa on joukossa harvinaisia

jalokuusilajeja ja muita erikoisuuksia.

Uuden, vuonna 1934 valmistuneen, betonisen näköalatasanteen yhteyteen laati Lennart Segerstråle muinaishämäläisten karhunkaatoa kuvaavan freskon. Kun paikka muuten henkii idealistisen kansallisromantiikan tunnelmia, niin fresko liittyy 1930-luvulla vallinneeseen sotaisan sankarimenneisyyden ja heimoatteen fantasiointiin.

AULANGON KEHITYSVAIHEET

Aulanko-Karlbergin historiasta nousee esille neljä kehitysvaihetta. Ensimmäinen vaihe oli Aulangon muotoutuminen kulttuurimaisemaksi 1880-luvulle asti. Yhteys agraariin viljelymaisemaan on säilynyt tähän päivään asti.

Toinen vaihe oli puiston muotoutuminen maisemanähtävyydeksi ja puutarhaksi Hugo Standertskjöldin aikana 1880-luvulta vuoteen 1928. Silloin paloi koristeellinen vanha päärakennus. Tässä vaiheessa paikka oli jo siirtynyt Hämeenlinnan kaupungin omistukseen ja kartanon edustapuutarhan loisteliaat istutukset olivat enemmän tai vähemmän rapistuneet. Tosin kolme kilometriä pitkä rantavalli edelleenkin muistuttaa alueen suuritöisimmästä projektista.

Tätä vaihetta seurasi kolmantena vaiheena Aulangon nousu julkisuuteen modernina turistikohteena ja puistometsänä vuodesta 1928 aina 1990-luvulle asti. Tällä jaksolla palaneen kartanon tilalle rakennetun väliaikaisen matkailumajan paikalle rakennettiin vuo-

rostaan funktionalistinen hotellirakennus. Sitä laajennettiin voimallisesti 1970-luvulla. Tällä ajanjaksolla Aulangosta tuli osa Suomen Matkailuliiton julkisivua ja kohteen vetovoima laajeni kansainväliseksi.

Nykyaikaa, neljättä vaihetta, leimaa kansallismaisemakeskustelu, kansallisen kaupunkipuiston perustaminen, paikan ympärillä käytävä arvokeskustelu ja elpynyt kunnostustoiminta.

MAISEMALLISUUS, HISTORIALLINEN SYVYYS, VALOISUUS

Kaikista edellä luetelluista muutoksista huolimatta paikalle on ominaista tiettyjen mielikuvien toistuminen. Yksi tällainen mielikuvakeskittymä on Aulangon *maisemallisuus*.

Tarkasteltiinpa kohdetta puutarhataiteen, matkailun tai metsänhoidon näkökulmista, nousee esille maiseman



Lintuperpektiivi vakiintui yhdeksi hallitsevista näkökulmista puistoon. Aulangonvuori, graniittitorni ja Aulangonjärvi. Veljekset Karhumäen postikortti 1930-luvulta. Yksityiskokoelma.

tarkastelijan tavoittama visuaalinen yhteys laajempaan kaukomaisemaan, kulkureitit ja yhteys tilasta toiseen.

Tilat aukeavat sarjallisina toistensa sisältä antaen mahdollisuuden nopeille siirtymille tunnelmasta ja vistasta, näkymäkselistä toiseen. Tämä koskee paitsi ulkotiloja, myös alkuperäistä rakentamista, joissa huomioitiin tarkasti suurten ikkunoiden kautta tavoitettu yhteys ulkoilmaan. Myös näköalapaviljongit olivat usein välittömässä näköyhteydessä toisiinsa. Eräs yhteys maiseman ja

arkkitehtuurin välille syntyi hotellin katolle rakennetusta kahvilasta, josta näkyi ympäröivä viljelymaisema puistoineen.

Toista mielikuvakeskittymää on jo tarkasteltu, nimittäin *historiallista syvyyttä*. Se on kansallismaisemille leimallinen piirre yleensäkin. Niiden edustavuus ja ainutlaatuisuus edellyttävät eri aikatasojen läsnäoloa.

Tyypillinen esimerkki eri aikatasojen kohtaamisesta on Graniittilinna, jota kutsutaan myös rauniolinnaksi, satulinnaksi ja joskus vesilinnaksi. Sen lavastuksellinen uhkeus valeperspektiiveineen henkii muinaisuuden fantasiaa. Kuitenkin eri aikatasojen kohtaaminen on pohjimmiltaan uudistuva jatkumo. Pelkkä kartanopuutarhan loisto ei olisi riittänyt Aulangon maineen, käytön ja kulttuurisen merkityksen uusiutumisel- le vuosikymmenestä toiseen.

Kolmannessa mielikuvassa, *valoisuudessa*, ei ole kyse pelkästään visuaalisesta strategiasta vaan myös sosiaalisesta. Aulanko on ollut kesäpäivän ja pyhäpäivän aurinkoinen vierailupaikka, jota talvellakin käytiin ihailemassa. Silloinkin hankien valkoisuus toistaa valoisuuden mielikuvaa.

Sosiaalisessa mielessä tähän yhteyteen kuuluu myös yhdessäolo – perherituaalit, luokkaretket sekä nuorten ja vanhojen kohtaaminen. Edelleen valoi-



Maisemamatkajat ovat kavunneet torniin. Kuva: Taneli Eskola 1996.

AULANGON KARHUBEISTOS

Liisa Lindgren, dosentti, erikoistutkija,
Kuvataiteen keskusarkisto

Vuonna 1905 kuvanveistäjä Robert Stigell sai Karlbergin kartanon isännältä, eversti Hugo Standertskjöldiltä, tilauksen monumentaalikokoisesta karhuaiheisesta teoksesta. Jo seuraavana vuonna kolmimetrisen vuolukivestä tehty Karhuveistos valmistui Aulangon Karhuluolaan. Taiteilijan kerrotaan käyttäneen malleinaan täytettyä karhua sekä Korkeasaaresta lainaamaansa elävää karhunpentua.

Mahtavat luonnonvaraiset eläimet kuten karhut ja hirvet olivat löytäneet paikansa kansallisessa kuvastossa jo 1800-luvulla. Niitä hyödynnettiin taiteessa vahvistamaan suomalaista identiteettiä 1900-luvun jälkipuolelta asti. Luola-aiheet veistoksineen olivat olleet erityisen suosittuja Keski-Euroopan barokkipuutarhoissa.

Karhuveistos näyttää leikkisän harmittomalta, mutta se on monimerkityksinen teos. Se on nimittäin muunnelma vuonna 1898 Helsingin Tähtitornimäellä paljastetusta Haaksirikkoisista, teok-

sesta, jossa Stigellin taiteilijanmaine oli kulminoitunut.

Karhuveistoksessa ja Haaksirikkoisissa on yhteisiä piirteitä: sommittelu, perheaihe ja näyttämönkaltainen sijoituspaikka. Teoksissa on silti olennainen ero. Kansallisen hädän kuvaukseksi ymmärrettyä Haaksirikkoisissa mieshahmo yrittää pelastaa lapsensa, kun taas mastontynkään tarrautunut äiti katoaa aaltoihin. Karhujen perheidyllissä sommitelman ylimpänä isäkarhu vastaa toki pesän järjestyksestä, mutta karhuemo on yhtä lailla läsnä ja pus-

kee tyytyväisenä niskaansa männyrunkoa vasten.

Stigellin oman elämän viimeisiä vuosia varjosti sen sijaan avioliiton kariutuminen. Joulukuussa 1907 taiteilija kuoli keuhko-kuumeeseen ja Karhuveistos jäi hänen viimeiseksi suurteoksekseen.



Robert Stigell, Aulangon Karhuveistos. Postikortti 1900-luvun alkupuolelta. Yksityiskokoelma.

suutta toistaa “vesikuvastin”, eli Joutsenlampi valkoisine lintuineen, samoin kuin Ruusulaakson valkea nikkarityylinen huvimaja ja Hopealinjan valkeakylkiset vesibussit, jotka nekin kertaavat valoisuuden imagoa.

Yksi, vielä palautettavissa oleva yksityiskohta on joukosta poissa – valitettavasti. Koko rantapenger oli aikanaan hopeapajukujanteen reunustama. Toisaalta myös puistometsän tunnelmallinen varjoisuus on osa pittoreskin puiston valon ja varjon leikkiä.

MODERNITEETIN AULANKO

Tässä lyhyessä esityksessä on korostunut neljäs mielikuvakeskittymä, Aulangon rooli *moderniteetin* paikkana. Tämä rooli ilmenee monella tavalla, ei vähiten kohteen sijainnissa hyvien kulkuyhteyksien tuntumassa ja paikkaan tutustuneissa suurissa turistijoukoissa. Tämän tekivät mahdolliseksi hyvin organisoidut, aikataulujen puitteissa tehdyt matkat. Tasavaltalaisen Suomen kansalaisilla ja keillä tahansa paikalle saapuneilla oli vielä ennen toista maailmansotaa mahdollisuus kurkistaa säätyläistön edustuskuulttuurin kulisseihiin ja todentaa paikan imagon nopea muutos osaksi massakulttuuria.

Moderniteetti ilmenee myös kaikenlaisten uutuuksien lanseerausena. Postikorttien sekä halpojen ja laajalevikkisten kuvateosten avulla voitiin paikkaan tutustua myös kuvausten välityksellä.

Vaikka lentokenttää ei ole lähistöllä, niin lentäminenkin kuuluu paikan imagoon, sillä 1920- ja 1930-luvuilla Aulangolla tehtiin yleisölennätyksiä. Lentokuvat vakiintuivat erääksi kuvaston katsoja-asemaksi, joka näyttää paikan eloiset veden ja maan koristeelliset muodot kertasilmäyksellä.

Oikeastaan modernisaation kautta tulee myös paremmin ymmärretyksi puutarhataiteen kukoistuksen vaihe. Standertskjöld oli innokas matkustaja, ja hän tuotti matkoiltaan paitsi kasveja, myös eksoottisia eläimiä eläintarhaan, etelän hedelmiä kahteentoista kasvihuoneeseensa ja maukkaita kaloja kalalammikkoon. Sama koski lukuisia veistoksia puutarhassa ja muuta rekvisiittaa. Myös hänen apunaan olleet ruotsalaiset puutarhurit, Erik ja Karl Zetterlöf, toivat kansainvälisiä vaikutelmia hämäläiseen miljööseen.

VAELTAJAN PARATIISI

Viides mielikuvakeskittymä on palautettavissa fyysisen ympäristön kokemiin ja paikalla *liikkumiseen*. Aulanko jakautuu toisistaan selkeästi erottuviksi alueiksi, joihin parhaiten pääsee tutustumaan vaeltamalla. Eri alueilla saattaa olla erilainen hallinnollinen tausta, mutta viime kädessä ne ovat eriytyneet toiminnallisista syistä. Uusi tila tuo mukanaan uuden tunnelman.

Metsäntutkimuslaitoksen tutkimusalue, luonnonsuojelualue, on eräs tällainen selkeästi rajattu alueensa. Se puo-

lestaan on jaettu kulttuurivyöhykkeeseen, puistometsävyöhykkeeseen ja luonnonvaraiseen vyöhykkeeseen.

Toinen alue on pitkään Suomen Matkailuliiton hallinnoima leirintäalue Katajistoineen. Kolmas alue on rantapuisto golfkenttineen ja hevoshakoinneen. Juuri viimeksi mainitun alueen uudisrakennussuunnitelmista käydään paraikaa kärkevää kansalaiseskustelua.

Olennaista on huomata, että kullakin alueella on omat pienemmät osaluensa. Aulangon maisemallisen yleisilmeen mukaisesti alueet limittyvät yhtenäiseksi tilajärjestelmäksi. Tilojen avaruutta ja kaukonäkymiä tulisi vaalia. Siksi olisi tarpeen nivouttaa eri toimijoiden keskinäiset kehityssuunnitelmat yhdeksi kokonaisuudeksi. Tällaisen suunnitelman puuttuminen onkin hidastanut Aulangon maisemapuiston kokonaisvaltaista kehittämistä.

Kirjallisuutta:

Eskola, Taneli (1997). *Kuva-Aulanko*. Musta Taide, Helsinki.

Eskola, Taneli (1997). *Teräslintu ja lumpeenkukka*. Aulankokuvaston muutosten tulkinta. Musta Taide, Helsinki.

Häyrynen, Maunu (toim.) (2001). *Hortus fennicus. Suomen puutarhataide*. Suomen puutarhataiteen seura ja Viherympäristöliitto, Helsinki.

Ruoff, Eeva (2001). *Vanhoja suomalaisia puutarhoja*. Otava, Helsinki

Simojoki, Aukusti (1947). *Aulanko, matkailukeskuksen historiaa ja selostusta*. Etelä-Hämeen matkailijayhdistys r.y. ja Karisto, Hämeenlinna.

AULANKO – FRÅN TAVASTLÄNSKT KULTURLANDSKAP TILL ETT MODERNISERINGENS MONUMENT

Det i trakten av Tavastehus belägna Aulanko blev under slutet av 1800-talet känt som Karlberg, en av Nordens mest storslagna trädgårdsskapelser och en berömd turistsevärdhet. Parkens upphovsman var överste Hugo Standertskjöld, född i Tavastland och med en förmögenhet baserad på vapenhandel i Ryssland. I konstnärligt hänseende har trädgården förfallit, men ändå har Aulanko fortfarande rikligt med unika vyer att erbjuda, särskilt det berömda panoramat från Lusikkaniemi.

Under Standertskjölds tid bildade Aulanko även ramarna för högkulturella evenemang, där man kunde höra Aino Ackté framföra arior. Senare blev Aulanko en modern internationell turistsevärdhet och en del av Finlands Turistförbunds fasad.

Vi betraktar Aulanko som ett nationallandskap av två skäl. För det första är platsen en del av det mångskiktade kulturlandskapet kring Vanajavesi sjödal. För det andra hade de tavastländska åsarna redan tidigt en stor betydelse för skapandet av Finlands landskapsbild. Det första realistiska panoramat över finländsk insjönatur föreställde den i närheten av Aulanko belägna Ilmoilafjärden i Hauho, sedd från Vermasvuori.

Trots alla förändringar har vissa föreställningar om Aulanko blivit bestående. Dessa gäller landskapets karaktär, det historiskt djupet, platsens lyskraft i både social och visuell mening, och Aulanko som företrädare för modernitet och friluftskultur.

ASEMAPUISTO

Sinikka Joutsalmi
tutkija, Museovirasto

“Katselivat lauta-aidan yli postineidin kukkasmaata. Kummailivat miehet siinä, mitä varten noita kukkiakin kasvatetaan ... mitähän on niistäkin hyötyä?”

Liisa eteni soraisen pihamaan yli sen toiselle puolelle, ja kun näki postineidin kukkasmaan, kävi sitä katsomaan... Koreitapa oli kukkia siinä kasvamassa ...mikähän lie mikin nimeltään . . . Yhden Liisa tunsi, valmun ... “.

Tämän enempää ei Juhani Aho kuvaile lastussaan “Rautatie” asemapuistoa kuvittelemallaan Lapinlahden asemalla, minne hän kuljettaa Liisan ja Matin ihmettelemään “sitä kruunun värkkiä”. Syyinä voi olla Ahon oma sokeus pihamaan koreudelle, vaikka hän aseman pytinkiä kuvaakin koreaksi ja komeaksi kuin pappila ikään. Syy voi olla myös siinä, että aseman valmistumisen jälkeen kesti aina vuosia ennen kuin istutetut puut ja pensaat olivat kasvaneet niin, että niiden vihreys kukoisti ja loi puiston tuntua rakennusten ympärille.

Suuri osa asemista rakennettiin – kuten Ahon Rautatiessä – “ihan metsän

sisään”. Asemalle oli raivattava alue, johon nousi rautatien lisäksi tarpeellinen määrä rakennuksia ja tilaa höyryveturin vaatimalle puuvarastolle. Tulevan asemapuiston puut ja pensaat istutettiin saman tien, kuten varmaan työntekijöiden kasvi- ja kukkamaatkin, mutta parhaimmillaan puisto oli vasta vuosikymmeniä perustamisen jälkeen.

ASEMA-ALUEEN PERUSMALLI

Asema-alueeksi erotettiin radan varrelta tietyn kokoinen kaistale maata riippuen aseman vilkkaudesta ja sen paikasta liikennepaikkojen luokituksessa. Alueen pituus vaihteli 500–900 metrin välillä. Leveys oli pienemmillä asemilla noin 60 metriä, suuremmilla se laajeni 80–100 metriin. Asemarakennuksen rinnalle radan varteen sijoitettiin tavaramakasiini ja yleisökäymälä. Asuinalue oli asema-alueen laidalla, poissa radan melusta. Veturitali ja vesitorni halkovarastoinneen olivat etäämmällä, usein radan vastakkaisella puolella.

Asemapuisto suunniteltiin näiden ympärille siten, että asemarakennuksen

lähiympäristössä oli sen edustavin osa: puukuja tai -rivistö, eduspihan nurmikenttä istutuksineen, penkit matkustajille ja joskus jopa huvimaja. Jos asemapäällikkö asui aseman päädyssä, oli hänelle erotettu puutarha-aidalla pihalualue. Hevosaitaus eli nykyisen paikoitusalueen alku oli asemarakennuksen ja tavaramakasiinin välissä.

Asemalta johti asuinalueelle usein lehmus- tai koivukuja. Tärkeä osa asemapuistoa, vaikkakin usein piilossa kulkijoiden katseilta, olivat rautatieläisten omat hyötytarhat. Ne suunniteltiin osaksi puistoa ja jokaiselle varattiin oma osuus sekä puutarhasta että talousrakennuksista. Työntekijät saivat ostaa tai heille jaettiin taimia taimitarhasta. Varsinkin 1900-luvun taitteessa heitä innostettiin hankkimaan hedelmäpuita ja marjapensaita. Kesäkukkien ja hyötykasvien valinnassa noudatettiin monesti samaa perinnettä, sillä rautatieläiset saivat ostaa taimia piiripuutarhasta. Radan varsilla asuneilla ratavartijoilla oli samat oikeudet, ja heidän pihapuutarhaansa voi pitää asema-alueiden puutarhoiden pienoismallina.

KAUPUNKIEN ASEMAPUISTOT

Kaupunkirakenteeseen liittyviä asemapuistoja on maassamme vain muutamia. Turussa on Ratapihankadulla, asemaa vastapäätä pieni Asemapuisto, joka on vilkas läpikulkupaikka kaupungilta asemalle.



Asemapuiston pitkänomainen muoto korostuu erityisesti puiston radanpuoleisella osalla. Porin vanhalla asemalla 1900-luvun alussa oli pensasaidan lisäksi puuita. Nurmikenttien reunat olivat täsmälliset. Kuvassa näkyy myös kasvunsa alussa olevia havupuita. Kuva: M.L. Carstens, Museoviraston kuva-arkisto.

Vaasassa, kuten niin monessa paikassa muuallakin, rautatie rakennettiin silloisen kaupungin laidalle. Asemapuisto on jäänyt vanhan keskustan ja uuden kaupunginosan väliin. Tämä merkitsee usein sitä, että asemapuisto katoaa vähitellen uusien kaupunkirakenteiden tieltä. Vaasassa tämä merkitsee puiston jakautumista kahteen osaan Ratapihankadun jatkeen rakentamisen myötä.

PUUTARHURIT SUUNNITTELIVAT JA HOITIVAT

Valtionrautateiden uudelleenorganisoimisen myötä 1990-luvulla lakkasi myös keskitetty puistojen hoito rautateillä. Keskuspuutarha Tuusulan Nuppulinnassa lopetettiin ja rautatiealueiden hoito on ulkoistettiin.

Asemapuistojen suunnittelu alkoi vuonna 1873, kun rautateille palkattiin ensimmäinen ylipuutarhuri. Siitä alkaen oli puistojen hoito koulutettujen puutarhureiden käsissä. Ensimmäinen heistä oli ylipuutarhuri Rudolf Grönholm. Hän ja hänen seuraajansa palvelivat kaikki virassaan kolmisenkymmentä vuotta. Perinteet puutarhanhoidossa säilyivät siten vaivattomasti.

1900-luvun alusta säilyneet puistosuunnitelmat osoittavat, että asemapuistoissa pyrittiin sekä toiminnallisesti että puutarhataiteellisesti korkeatasoiseen ja muodinmukaiseen lopputulokseen. Asemapuistolla oli selkeä tehtävä antaa ensinnäkin edustava ja viihtyisä kuva valtiollisesta kulkuvälineestä ja toisaalta kätkeä suojiinsa työntekijöiden yksityinen alue asuinrakennuksineen, puutarhapalstoineen ja saunoineen.

RAUTATIELAJIKKEET

Grönholm sai tehtäväkseen perustaa taimitarhan, myöhemmin keskuspuu-

tarhan, Hyvinkäälle. Se sijaitsi nykyisen Jussin torin, kirjaston ja virastotalon paikalla aina vuoteen 1960 saakka, jolloin se siirrettiin Tuusulan Nuppulinnaan. Grönholm hankki puiden taimia ja kukkien siemeniä mm. Viipurin silloisen asemapäällikön Niklanderin omistamasta siemenliikkeestä Viipurista, mutta taimia tilattiin myös kartanoiden taimistoista ja Tukholmasta. Vaikutteita saatiin myös Pietarista ja Keski-Euroopasta, erityisesti Saksasta.

Erilaisista koti- ja ulkomaisista havupuista muodostuvat puuryhmät ja yksittäispuut ovat rautatieasemien merkittävien ja ikääntyessään näkyvien aihe. Suomalaisen kuusen lisäksi on käytetty siperianpihtakuusta, sembramäntyä ja lehtikuusta. Harvinaisempia ovat olleet mm. harmaapihta, douglaskuusi ja serbiankuusi. Vuorimänty on levinnyt myöhään ennen kaikkea ratojen sähköistämisen myötä, sillä matalakasvuinen se on ollut korkeita puita sopivampi sähköistetyin radan varteen. Havupuuta on myös käytetty pitkinä rivistöinä joko radan suuntaisesti sen varrella tai asema-alueen takalaidalla. Tarkoituksena on ollut suojata ratapihaa ja asuinalueita lumelta ja tuiskulta.

Lehtipuista yleisimpiä ovat olleet lehmus, koivu, pihlaja, vaahtera, jalava

Lapinlahden asema on nyt kaupungin kulttuurimatkailua palveleva matkakeskus. Asemapuiston puut ovat enimmäkseen komeita mäntyjä, mutta aseman eduspihalla on myös rautateille tyypillinen lehmusrivi. Kuva: Ratahallintokeskus, Paula Hurme 2001.



ja tammi kasvuvyöhykkeiden suotuisuuden mukaan. Erityisesti on mainittava lehmus, jota voi Rautatieomenuun (*Pyrus prunifolia pendula Hyvingiensis*) ohella pitää varsinaisena rautatieasemapuuna. Lehtipuiden tarkoitus on ollut viihtyisyyden lisäksi suojata asemaluetta höyryvetureiden kipinäistä lähteviä maasto- ja tulipaloja vastaan, vaikka esimerkiksi koivu on pienilehtisenä puuna saattanut aiheuttaa haittaa rata-liikenteelle ja teknisille laitteille.

Tyypillisinä koristepensaina voi mainita syreenin, unkarinsyreenin ja orapihlajan, joista viime mainittua näki aina 1970-luvulle asti muotoon leikatuna. Työvoimaa vähennettäessä on myös muotoon leikatut puut ja pensaat kadonneet asema-alueilta. Nyt jo lähes kokonaan pois purettuja yleisökäymälöitä suojattiin terttuseljalla tai koiranheisipensailta. Yksittäisinä pensasistutuksina on käytetty suuria lajikkeita kuten kanukkaa, tuomipihlajaa, hernepensasta ja angervoja.

Asemien kesäkukka- ja perennaryhmät ovat perinteisesti olleet suuria ja näyttäviä. Niitä on istutettu nauhoina käytävien reunoille, erilaisiin ruukkuihin ja lavoille asemalaiturille. Ylipuutarhuri on päässyt itse suunnittelemaan myös istutusruukut, jotka ovat vaihdelleet muodin ja henkilökohtaisten mieltyymysten mukaan. Runsaasta lajivalikosta on hyvin voinut löytyä Ahon Rautatiessä mainittu, Liisan tunnistama malvakin.

Niilo Karhun muistiinpanot Kajaanin asemalta vuonna 1988 antavat esimerkin aikakauden asemapuistoista. Karhu kirjoittaa, että asemapuiston yleisilmettä leimasivat komeat vanhat koivut, joita syksy kultasi hänen siellä vieraillessaan. Koivuja löytyi asemarakennukseen johtavan ajoväylän reunuspuina, samoin eduspihan puina sekä puiston halki kulkevan kävelytien reunapuina.

Puiston reunalla Karhu näki hyvämuotoisen ja tuuhean lännenpihdan, jonka arveli Suomen pohjoisimmaksi esiintymäksi, neljä sembraa ja kadun varrella kolme järeää, yli-ikäistä siperianpihtaa sekä nuorempia pihtoja samaa lajia. Keskellä puistoa oli metsikkö, joka koostui tusinasta isosta siperianlehtikuusesta ja samasta määrästä sembramäntyjä sekä kolmesta koivusta. Näiden lisäksi puistossa oli muutama kotipihlaja. Näiden lisäksi asemapuistosta löytyi lisää sembramäntyjä, nuori palsamipihta, siperianlehtikuusia, viisi hopeakuusta, okakuusi ja serbiankuusi.

Niilo Karhu, käsikirjoitus. Museovirasto, rakennushistorian osasto.

MUUTOKSIA RATAPIHALLA JA ASEMAPUISTOSSA

Asemapuistot ovat olleet monista laitospuistosta ehkä kovimpien muutosten kohteena. Niitä on runnellut organisatoriset, omistukselliset, tekniset ja toiminnalliset muutokset. Komeat puut, kuusi- ja pensasaidat ja perusrakenne ovat kaikesta huolimatta jäljellä. Ne ovat vielä löydettävissä sitkeällä työllä ja vauriot korjattavissa.

Vesi- ja viemäröintijärjestelmien myötä katosivat yleisökäymälät. Samalla katosi myös tavaramakasiinin, asemara-

YKSITYISTETTYJEN VOIMALAITOSTEN ASUINALUEIDEN VIHERRAKENTAMINEN TARVIKSEE OHJAUSTA

Kaisa Junkkonen ja Niina Junttila
Oulun seudun ammattikorkeakoulu,
maisemasuunnittelun koulutusohjelma

Teollisuuslaitosten asuinalueiden siirtyminen yksityiseen omistukseen ja siihen liittyvät muutokset muodostavat riskitekijän alueiden kulttuurihistoriallisesti arvokkaiden piirteiden säilymiselle. Perinteisesti laitokset ovat huoltaneet asuinalueitaan keskitetysti yhtenäisen suunnitelman mukaan. Omistuksen hajautumisen myötä alueita uhkaa mm. hoitamattomuus ja toisaalta ohjaamaton viherrakentaminen.

Oulujoen voimalaitosten valtakunnallisesti arvokkaat asuinalueet ovat muutosten alla. Muhoksella sijaitsevan 1940-luvulla rakennetun Pyhäkosken voimalaitoksen asuinalue Leppiniemi siirtyi keväällä 2004 yksityiseen omistukseen. Alue on hyvä esimerkki kulttuurihistoriallisesti arvokkaasta kokonaisuudesta, jonka luonne ja yhtenäisyys sekä ruukkiperinteen mukainen hierarkisuus ovat vaarassa kadota omistajavaihdosten myötä.



Alueen suunnitellut Aarne Ervi oli aikansa arvostetuimpia arkkitehtejä. Ervi suunnitteli kaikkiaan kuusi Oulujoen seitsemästä voimalaitoksesta. Leppiniemessä hänellä oli suunnitelman lähtökohtana yhdistää mäntymetsäinen luonto puistomaisuuteen. Tämä tekee alueesta luonteeltaan ainutlaatuisen, ja arvokkaan tunnelman voiaistia edelleen alueella liikkuessaan.

Teollisuuslaitosten ympäristöt ovat tärkeä osa suomalaista kulttuuriperintöä ja niiden identiteetin säilyttämiseksi on etsittävä keinoja. Olemme tehneet Oulun seudun ammattikorkeakoulun maisemasuunnittelun opinnäytetyössämme Leppiniemestä maisemaselvityksen ja laatineet viherrakentamishojeet alueelle tulevan kaavoituksen pohjaksi.

Asemakaavoituksella voidaan säilyttää alueen yhtenäisyyden kannalta tärkeitä elementtejä. Leppiniemessä tällaisia ovat pihajen aidattomuus ja alueen identiteettiin kuuluvat perinteiset kasvilajit. Viherrakentamishojeissa olemme ottaneet huomioon pihajen nykytilan, alkuperäiset suunnitelmat, asukkaiden tarpeet sekä nykyaikaisen viherrakentamisen vaatimukset.

Leppiniemen asuinalue. Kuva: Niina Junttila 2004.

kennuksen ja yleisökäymälän kolminaisuudesta syntynyt rakenne. Samaan aikaan alkoi myös muiden talousrakenusten käyttö muuttua; kellareiden tilalla käytettiin jääkaappia, aitassa ei enää säilytetty arkikäytössä olevia tavaroita ja puuliiterissä käytiin entistä harvemmin. Se merkitsi pihapolkujen nurmettumista.

Dieselveturien syrjäyttäessä höyryveturit – muutosprosessi joka jatkui aina 1970-luvulle – katosivat halkolainit ja vesitornit jäivät pois käytöstä. Erityisesti puuvarastojen häviäminen muutti suuresti asemanseutujen visuaalista luonnetta. Autoistumisen lisääntyessä hävisivät hevospuomit ja jalankulkijoiden hiekkakäytävät ja tilalle tulivat asfaltoidut pysäköintialueet. Junien akselipainojen ja pituuksien kasvaessa ratoja perusparannettiin. Tällöin raiteiston korkeusasemia nostettiin ja puistot ja asemarakennukset jäivät painanteisiin, ratapenkkoja huomattavastikin alemmaksi. Ja muutos on jatkunut. Sähköistäminen myllersi ratapihoja, joiden hallitsevaksi elementiksi tulivat sähkörataportaalit ja ajojohdot. Samalla katosivat monet istutukset.

Teknisen kehityksen ja organisatiomuutoksien vuoksi moni asema on jäänyt pois käytöstä ja asemapuistoja on alettu hoitaa ostopalveluna. Siellä, missä asema on siirtynyt yhden tai useamman yksityisen omistukseen, tehdään paljon puutarhaan liittyvää työtä. Vaarana kuitenkin on, että asemapuiston yhtenä-

nen, rautatieliikenteen toiminnasta ja puistokulttuurista kertova ilme hiljalleen katoaa.

RESUMÉ

STATIONS-PARKEN

En stor del av järnvägsstationerna byggdes – som i Juhani Ahos verk Järnvägen – “mitt i skogen”. Man var tvungen att röja upp ett område för själva järnvägen och det behövliga antalet byggnader. Dessutom behöves ett vedupplag för ångloket.

Vid sidan om stationsbyggnaden byggdes godsmagasinet och toaletter för allmänheten vid spåret. Bostadsområdet låg i utkanten av området för att inte ljudet från banan skulle störa. En viktig del av stationsparkerna var järnvägstjänstemännens egna köks-trädgårdar som ofta låg litet i skymundan.

I närheten av stationsbyggnaden låg parkens mest representativa del: en trädallé eller en rad med träd, en gräsmatta med tillhörande planteringar, bänkar för passagerarna och ibland rentav ett lusthus. Hästinhägnaden, början till dagens parkeringsplatser, låg mellan stationsbyggnaden och godsmagasinet.

Av alla parker i denna kategori har stationsparkerna kanske varit utsatta för de allra största förändringarna. De har naggats i kanten av organisatoriska, ägomässiga, tekniska och funktionella omställningar. De statliga träden, häckarna och grundstrukturen finns trots allt kvar. De går alltså att finna genom uthålligt arbete, och skadorna kan repareras.

LÄHIÖPIHALTA PUISTOON

TAPIOLAN SILKKINIITTY

Ria Ruokonen, maisema-arkkitehti

Asumalähiöiden synty liittyy Suomessa toisen maailmansodan jälkeiseen voimakkaaseen maaltamuuttoon ja sitä seuranneeseen kiivaaseen rakentamiseen. Kaupungit yrittivät ratkaista pahenevaa asuntopulaa kaavoittamalla liepeilleen uusia asuinalueita – lähiöitä.

Hyvän asuinympäristön ihannekaupunkina rakennettiin myös Tapiola. Toteutuksesta ei kuitenkaan vastannut kunta tai rakennusliike vaan useiden kansalaisjärjestöjen perustama yleishyödyllinen rakennuttaja, Asuntosäätiö. Säätiötä johti varatuomari Heikki von Hertzen, joka oli perehtynyt laajasti asuntopolitiikkaan ja sen ratkaisumalleihin mm. Pohjoismaissa ja Yhdysvalloissa.

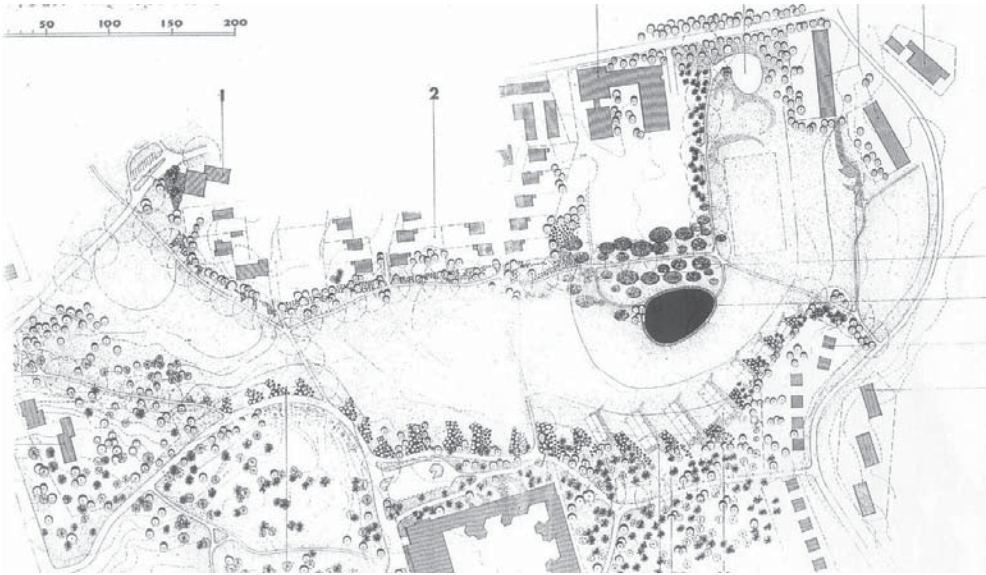
Tapiolan rakentaminen alkoi 1950-luvun alussa. Sen kaupunkirakenteellisia esikuvina voidaan pitää puutarha-kaupunkiperiaatteen mukaisesti toteutettuja asuntoalueita, kuten Malmön Friluftstad, Göteborgin Guldheden tai yhdysvaltalainen Radburn. Niissä oli pyritty luomaan perhe-elämälle turvalliset ja terveelliset puitteet vastapainoksi kasvavien kaupunkien tiiviille raken-

nustavalle ja ahtaudelle. Asuntosäätiön tavoitteena oli luonnonläheinen ja sosiaalisesti monipuolinen asuinalue, jossa ulkotiloille asetettiin merkittäviä odotuksia. Syntyi suomalainen sovellutus puutarhakaupungista, metsälähiö.

Tapiolassa ulkoalueet ovat huolellisen suunnittelun ja laadukkaan viherrakentamisen tulosta. Niiden suunnittelu alkoi jo kaavoitusvaiheessa ja jatkui läpi koko prosessin viheraluejärjestelmän kehittämistä aina pienimpään etupuutarhaan ja laatoitusdetaljiin asti. Heikki von Hertzen kutsui Tapiolan suunnitteluryhmään arkkitehtien ja insinöörien rinnalle myös puutarha-arkkitehteja. Heidän ansiostaan syntyi rikas ja omaileimainen ympäristö, joka kunnioittaa paikan alkuperäistä luonnetta lisäten siihen kuitenkin uutta sisältöä.

TAPIOLAN SUUNNITTELUPERIAATTEET

Hagalundin kartanon 1700-luvulta periytyvä kulttuurimaisema muutettiin asuinalueeksi pitkälti Otto-Iivari Meurmanin asemakaavasunnittelun periaat-



Tapiolan Silkkiniitty, puutarha-arkkitehti Jussi Jänneksen puistosuunnitelma vuodelta 1960. Alareunassa Tapiolan koulu, yläreunassa keskellä Aarnivalkean koulu ja oikeassa yläkulmassa Lastentalo. Puisto kaartuu avoimena niittynä rakennusten ja kasvillisuuden rajaamassa laaksossa. Keskellä puistoa on allas. Pensasaidanteiden ympäröimät viljelypalstat näkyvät eteläreunassa. Puisto toteutettiin suunnitelman mukaisesti 1960-luvun alussa ylipuutarhuri C.J. Gottbergin johdolla.

teita noudattaen. Maiseman tilarakenne jäi osaksi Tapiolan kaupunkirakennetta. Pellot ja niityt muotoutuivat avoimien puistojen ketjuksi, joka jatkuu katkeamatta rakentamisen lomassa. Alkuperäistä luontoa säilytettiin laajoina kokonaisuuksina. Kallioiset lakialueet ja metsät jätettiin rakentamisen ulkopuolelle. Ne muodostavat edelleenkin eheän siluetin koko alueelle. Rakennukset sijoitettiin peltojen ja metsien väliseen vyöhykkeeseen, jossa kasvillisuus oli alun perinkin monipuolista.

Oleellisena ajatuksena oli luonnon kunnioittaminen ja maiseman tulkitseminen siten, että luontaisesti puistoiksi soveltuvat alueet jätettiin rakentamatta. Kerros- ja rivitalojen pienet etupuu-

tarhat muuttuivat vähitellen luonnonympäristöksi, metsäksi. Istutetut koristekasvit olivat vastakohta säilyvälle luonnonkasvillisuudelle.

Pihat suunniteltiin huolellisesti niin, että asukkaat kohtasivat kodikkaan tunnelman jo ulkona. Tontteja ei alleviivattu rakennetuilla rajauksilla, vaan rakennuksen lähiympäristö liukuu huomamattomasti puistoon tai katualueeseen ja edelleen luonnonmaastoon ilman aitoja tai muureja.

Rakennetuilla alueilla luonnonkasvillisuutta täydennettiin runsaalla istutetulla puutarhalajistolla ja eksoottisen näköisillä kasveilla. Kasvillisuuden käytön tavoitteena oli saada aikaan mielenkiintoinen vuoropuhelu suomalaisen

luonnonkasvillisuuden ja koristekasvillisuuden välille.

Suunnittelussa tähdennettiin vehmaan luonnon merkitystä vastapainona kiihkeälle elämänrytmille. Puistoilla oli korostetusti sosiaalinen ja yleishyödyllinen päämäärä. Niiden tuli palvella asukkaiden virkistäytymis- ja kohtauspaikkana – ei vain kaupunkia kehystävänä taustana.

Viheralueet olivat osa asumisväljyyttä. Myös lapsille ja nuorille haluttiin tarjota omia leikki- ja pelialueita. Puistojen tuli yhdistää asunnot julkisiin ja kaupallisiin palveluihin. Puistokäytäviä pitkin kuljettiin turvallisia reittejä kou-

luihin, päiväkoteihin, kirkkoon, elokuvateatteriin ja ostoskeskuksiin.

NURMIKENTÄT OSANA KAUPUNKIKUVAA

Suuret avoimet nurmikentät ovat keskeinen osa Tapiolan kaupunkikuvaa. Silkkiniitty on toinen Tapiolan merkittävistä isoista puistoista. Se on rakennettu 1960-luvun alussa. Puiston on suunnitellut puutarha-arkkitehti Jussi Jännes ja toteutuksen on valvonut Asuntosäätiön ylipuutarhuri C.J. Gottberg. Loivasti kaartuva entinen viljelyaukea, Silkens äng, sijaitsee keskellä



Asuntosäätiön postikortti Silkkiniitystä 1960-luvulta. Taustalla Aulis Blomstedtin suunnittelemat Asunto Oy Ketjun rivitalot vuodelta 1954. Kuva: Suomen rakennustaiteen museo.

PUUTARHAKAUPUNKIAATE

Vesa Peltonen

Evata Finlandin toimitusjohtaja, arkkitehti SAFA

Ajatus puutarhakaupungista syntyi reaktiona 1800-luvun lopun olosuhteille eurooppalaisissa suurkaupungeissa. Teollistumisen seurauksena kaupungit kasvoivat nopeasti ja niihin syntyi vakavia sosiaalisia ja terveydellisiä ongelmia.

Kaupunkeja tervehdytettiin teknisin toimenpitein – rakentamalla vesi- ja viemäriverkkoja sekä varmistamalla valon ja ilman saanti. Näiden parannusten rinnalle syntyi ajatus kokonaan uudelta elämäntavasta, jossa yhdistyisivät kaupungin ja maaseudun hyvät puolet. Englannissa aatesuunnan kehittäjät olivat sosiaalireformisteja, jotka näkivät uuden kaupunkiaatteen yhtenä rauhanomaisena keinona parantaa vallitsevia kurjia yhteiskunnallisia oloja.

Englantilainen Ebenezer Howard muotoili puutarhakaupungin ideologian vuonna 1898 julkaistussa kirjassaan *To-morrow: A peaceful path to Real Reform*, jonka vaikutuksesta syntyivät ensimmäiset englantilaiset puutarhakaupungin yrittämät. Mikään niistä ei päässyt lähellekään Howardin esittämää ideaalia, mutta ne osoittivat, että tiivis ja tehokas rakentaminen ja puutarhainen ympäristö oli mahdollista yhdistää.

Tärkein Howardin idean käytäntöön soveltaja oli arkkitehti Raymond Unwin. Hänen kirjoistaan *Townplanning in Practice* vuodelta 1909 ja *Nothing Gained by Overcrowding* vuodelta 1912 tuli käytännön käsikirjoja uuden kaupunkisuunnittelun soveltajille kautta maailman, myös Suomessa.

Euroopassa ja muualla maailmassa ra-

kennetuista puutarhakaupungeista kehittyi tavallisesti suurten kaupunkien laitamille rakennettuja esikaupunkeja, joiden asukkaat kävivät työssä kaupunkikeskustoissa. Ajatus itsenäisestä maaseutukaupungista, jossa olisi asuntojen lisäksi työpaikat ja kaikki palvelut, ei yleensä ole toteutunut. Myöskään maanläheisyys ei ole kaikkialla toteutunut ihanteen mukaisesti siten, että jokaisella asukkaalla olisi oma hyötypuutarha.

Suomessa puutarhakaupunkiaate kiehtoitiin itsenäisyyksimieliä, työväenliikkeen jäseniä kuin patriarkaalisin reformin kannattajia. Heitä yhdisti ymmärrys hyvän ja terveellisen elinympäristön myönteisestä yhteiskunnalliseen kehitykseen ja hyvinvointiin.

Maamme varhaisin puutarhakaupunki lienee ollut Lars Sonckin vuonna 1903 suunnittelema Haaga. Ehein esimerkki on Kulosaari vuodelta 1907. Kulosaaren suunnitelmaa toteutettiin melko uskollisesti aina 1950-luvulle saakka. Kun alue liitettiin Helsinkiin vuonna 1946, alettiin kaupunkirakennetta muuttaa rajusti. Tunnetuin suomalainen puutarhakaupunki on Tapiola Espoossa.

Puutarhakaupunki-nimikettä on käytetty viime vuosina monenlaisista vihertävistä asuntoalueista. Useimmiten niillä ei kuitenkaan ole juuri tekemistä sata vuotta sitten syntyneen ajatuksen kanssa, vaikka monet niistä ovat asuinympäristöinä erinomaisia.

Tapiolaa. Lähes 12 hehtaarin puistotila rajautuu etelässä metsän reunaan ja pohjoisessa Aarnivalkean pientalo-alueeseen. Puiston laidalla on kaksi koulua ja kaksi päiväkotia.

Silkkiniityn suunnittelun keskeinen lähtökohta oli huolellinen maaston käsittely. Tasainen peltopinta on salaojitettu ja muotoiltu kokonaan uudelleen. Pehmeä savipohja esti korkeat täytöt, joten toteutuksessa päädyttiin loivapiirteiseen aaltoiluun. Jäntevä pinnanmuoto saa niityn näyttämään luontevalta ja kauniilta. Samalla on saatu aikaan mielenkiintoisia maisematiloja, joita arkkitehtonisesti sommiteltu kasvillisuus täydentää.

Avoimen alueen vastakohtana puiston reunoja on korostettu monipuolisilla istutuksilla. Metsän reunaan on istutettu kirsikkapuita, joiden valkoinen kukinta on edukseen ikivihreää taustaa vasten. Pohjoisreuna, joka kylpee koko päivän auringossa, on eteläreunan valoisa vastakohta. Siellä hehkuvat pensasvaahteroiden ja tuomipihlajien voimakkaat syysvärit. Pellolle työntyneet rakennukset saivat suojakseen ikivihreitä puuryhmiä. Pensasalueet on sommiteltu geometrisesti, mutta sijoitettu vapaasti.

SILKKINIITYN MONIKÄYTTÖISYYS

Silkkiniityn hienous piilee paitsi näennäisessä tilallisessa yksinkertaisuudessa

myös toiminnallisessa monipuolisuudessa. Seitsemän hehtaarin laajuinen, yhtenäinen nurmikenttä tarjoaa mahdollisuuden monenlaiseseen ulkoiluun ja liikuntaan. Puisto on kaikkina vuodenaikoina houkutteleva ja mielenkiintoinen. Viljelypalstat, pallokenttä, kahlua-allas sekä leikkialueet sulautuvat kokonaisuuteen.

Heti ensilumen tultua hiihtolatu kiertää puistoa. Puistokäytävät on sijoitettu maastoon siten, että nurmipinta tuntuu kaukaa katsoen jatkuvan yhtenäisenä. Raittien loiva mutkittelu tekee niistä kulkijalle mielenkiintoisia. Suuri niitty on tyhjä tila, jossa vain mielikuvitus on rajana tekemiselle. Se kokoaa yhteen monet käyttäjäryhmät urheiluseuroista auringonottajiin.

Asukkaat ottivat Silkkiniityn omakseen heti puiston valmistuttua. Eri-ikäiset tapiolalaiset ja ohikulkijat kohtaavat puistossa. Ympäriällä olevat koulut, jopa urheiluseurat, käyttävät nurmikenttää peli- ja liikuntapaikkana. Puistossa jumppataan, lennätetään leijoja, käydään piknikillä, ulkoilutetaan koiraa, hiihdellään, ihailtaan vuodenaikojen vaihtelua ja vain oleillaan - kaikkina vuodenaikoina. Nuoret tapaavat toisiaan mieluummin ”Silkkareilla” kuin keskustan kahviloissa. Jopa muuttolinnut käyttävät niittyä levähdyspaikkanaan. Hienompaa ulkotilaa tuskin voi kuvitella.

Puisto on lähes puolessa vuosisadassa säilyttänyt erinomaisesti alkupe-
räiset piirteensä. Aktiivisesta käytöstä

johtuen nurmi on ajoittain huonossa kunnossa ja varusteet kaipaavat silloin tällöin uusimista. Suuri kulutus edellyttää myös intensiivistä hoitoa. Kasvillisuutta vähitellen uusimalla sekä teknisiä vikoja ja puutteita korjaamalla Silkkiniittyä voidaan pitää yllä sen arvoa kunnioittavalla tavalla. On hienoa, että Tapiola-valaisimet voidaan uusia vanhoille paikoilleen ja Aarne Ervin aikaan suunnittelema puistosohvia valmistetaan edelleen alkuperäisten piirustusten mukaan.

Tapiolan viheralueista on tullut yhteistä omaisuutta ja arvokas osa kaupunginosan identiteettiä. Asukkaat, erityisesti kaupunginosayhdistys Tapiolan Kilta, ovat aktiivisesti mukana puistojen kehittämisessä ja peruskorjaamisessa. Heidän panoksensa ulkoalueiden käyttäjinä tuo suunnitteluryhmiin tietoa niin puistojen nykytilan ongelmista kuin käytön muuttumisesta vuosien saatossa. Samalla tieto puistojen historiasta välittyy eteenpäin sukupolvelta toiselle.

Tänään Tapiola on yksi kansallismaisemistamme. Parhaillaan on tarve ja aika monille peruskorjaustoimenpiteille. On tärkeää, että sen ulkotilojen alkuperäinen luonne ja tavoitteet ymmärretään, kun tehdään niitä koskevia päätöksiä ja ratkaisuja. Usein unohtuu pitkäjännitteisen hoidon ja jatkuvan kunnossapidon merkitys. Puistoja tulee vaalia joka vuosi – ei vain juhlan kunniaksi.

RESUMÉ

FRÅNTOMTEN TILL PARKEN – SILKESÄNGEN I HAGALUND

I Hagalund i Esbo byggdes en fin boendemiljö till en idealstad efter kriget. Städerna försökte lösa den kraftiga bostadsbristen som uppstod då människor flyttade från landet till städerna genom att planera nya bostadsområden och närmiljöer.

För att förverkliga Hagalund grundade några medborgarrörelser med gemensamma krafter en allmännyttig bostadsstiftelse (Asuntosäätiö). Kulturlandskapet som härstammade från 1700-talet vid Hagalund gård ändrades till ett bostadsområde så, att landskapets marker blev en av Hagalunds struktur. Åkrar och ängar utformades till en kedja av öppna parker som oavbrutet fortsätter bland byggandet.

En av Hagalunds mest bemärkta parker, Silkesängen, är till sin storlek nära 12 hektar. Den sju hektar stora sammanhängande gräsmattan erbjuder möjligheter till ett mångsidigt uteliv. Ungdomarna träffas hellre på Silkesängen än på caféerna i centrum.

VANHAT HAUTAUSMAAT MONIEN MUISTOJEN PUISTOT

**Marja Terttu Knapas,
tutkija, Museovirasto**

Hautausmaiden muotoutumiseen ovat vaikuttaneet monet perinnäiset tavat, lait ja asetukset. Kirkkoihin hautaaminen oli päättynyt jo 1700-luvun puolella ja lopullinen kielto vuonna 1822 koski vain niissä olleita sukuhautoja. Vuonna 1879 annetun terveydenhoitoasetuksen mukaan asutuksen välittömässä läheisyydessä olevien, terveydelle haitallisiksi todettujen, hautausmaiden käyttö oli lopetettava kesäkuuhun 1890 mennessä. Monella paikkakunnalla tämä merkitsi uuden hautausmaan perustamista kirkonkylän ulkopuolelle.

Vuoden 1927 terveydenhoitolakia täydentäneen asetuksen mukaan hautausmaista oli laadittava asemakaavakartat, joihin hautasijat ja -paikat oli merkitty. Kaksi vuotta myöhemmin piispainkokous vahvisti hautausmaiden malliohjesäännön. 1930-luvun alussa perustetut järjestöt Hautausmaiden Ystävät r.y. ja Suomen Kotipuutarhaliitto saivat mittavan tehtävän kartoittaessaan seurakuntien laskuun hautausmaita hautakirjanpidon järjestämiseksi. Samalla hautausmaille saatettiin laatia yleissuunnitelmia, joissa oli puistotai-

teellisiä sommitelmia, kuten kaareilevia käytäväverkostoja, pieniä juhla-aukioita suihkulähteineen ja erilaisia hautauskortteleita rajaavia puu- ja pensasistutuksia.

Saksassa 1900-luvun alussa virinneen reformiliikkeen tavoitteena oli luonnonmukaisempi ja muistomerkeiltään tasa-arvoisempi hautausmaa. Parhaita esimerkkejä sen aatteiden mukaan toteutetuista hautausmaista ovat Ohlsdorfer Friedhof Hampurissa ja maailmanperintökohteeksi valittu Skogskyrkogården Tukholmassa.

Tanskan ja Ruotsin kautta Suomeen omaksutun uudistusliikkeen vehreyttä ja puistomaisuutta korostaneet kauniit ajatukset jäivät kuitenkin vähitellen tilankäytön tehokkuuden jalkoihin ja hautakivet yhdenmukaistuivat hautausohjesääntöjen määrittelemiin mitoituksiin. Tämän päivän monenkirjavat kivet metallikoristuksineen eivät ole tilannetta parantaneet. Reformiajattelun kaunis lähtökohta, “ettei hautakiven arvo ole sen kalleudessa, vaan harmonisessa liittymisessä ympäristöönsä, sen taiteellisessa muodossa ja otsikkokirjoituksen

persoonallisessa leimassa” on edelleen yhtä ajankohtainen kuin lähes 80 vuotta sitten, jolloin se ensi kertoja esitettiin Suomessa.

Urnahauta-alueet, muistolehdot ja tuhkan sirotteluapaikat ovat nekin lähtökohdiltaan peräisin Keski-Euroopassa tapahtuneesta hautaamistapojen murroksesta. Viimeksi tulleita uutuuksia ovat itse kirkkoon tai sen välittömään läheisyyteen perustettavat urnapaikat.

SANKARIHAUDAT

Suomen hautausmaiden erikoisuus ovat sankarihauta-alueet. Sankarihaudat, sodissa kaatuneiden yhtenäiset veljeshau-

dat yhteisen muistomerkin äärellä, ilmestyivät kirkkotarhoihin talvella 1918. Vaasassa toiminut Senaatti antoi sota-toimien keskellä ohjeet kaatuneiden suojeluskuntalaisten hautaamisesta sotilaallisin ja yksinkertaisin menoin kotipitäjiensä kirkkomaille. Ohjeissa ennakoiitiin myös yhteishaudalle tulevaisuudessa pystytettävää yhteistä muistomerkkiä.

Talvisodassa palattiin samaan käytäntöön. Ylipäällikön määräyksen mukaisesti kuljetettiin sekä vuosien 1939–1940 että 1941–1944 sodissa kaatuneet kotipaikkansa sankarihautoihin. Tästä syystä muissa maissa huomionosoituksen kohteina olevat suuret sotilashau-



Nurmeksen sankarihaudat ovat juhlavasti korkealla harjulla vanhan kirkonpaikan ja säilyneen kellotapulin läheisyydessä. Kuva: Marja Terttu Knapas 2004.

tausmaat tai tuntemattoman sotilaan haudat puuttuvat Suomesta. Kansakunnan yhteisen surun kuvittajina käytettiin aikansa johtavia suunnittelijoita, niin arkkitehteja kuin kuvanveistäjiäkin. Sankarihautoihin kohdistunut pieteetti ja huolenpito vakiinnuttivat nykyisen korkean hoitotason hautausmailla.

SURUN MAISEMA

1700-luvun puutarhateoreetikoista ensimmäinen, joka ymmärsi hautausmaan puutarhataiteen osana, oli saksalainen C.C.L. Hirschfeld. Hänen mukaansa hautausmaalle istutettavat tummanpuhuvat havupuut, yksittäinen puu haudalla tai tiheinä puuryhminä, houkuttelisivat oleskeluun paikalla, jossa monet muistomerkit herättivät mielenkiintoisia muistoja ja mietteitä. Hän kaipasi hautausmaalta jotain suurta, synkkää ja juhlavaa, jotain joka ei ollut pelottavaa, mutta kosketti sydäntä myötätunnon, hellyyden ja herkänhaikeiden tunteiden avulla.

Suomessa puiden istuttaminen kirkkotarhoihin alkoi 1800-luvun alussa. Taustalla ei kuitenkaan ollut tunteiden herättäminen tai puutarhataiteelliset pyrkimykset, vaan puiden hygieeniset ominaisuudet. Lehtipuiden katsottiin puhdistavan hautausmaan ilmaa tautien tarttumisvaaran vähentämiseksi.

Vuosisadan lopulla ripille päässeillä nuorilla oli tapana istuttaa jalavia, pih-

lajia ja koivuja kirkkotarhojen kaunistukseksi. Korkeita puita kasvava vanha hautausmaa tuntuu tänä päivänä itsensänselvyydeltä, mutta 1900-luvun alkupuolen valokuvat osoittavat monet maaseudun kirkkotarhat vielä puuttomiksi sekä myös hoitamattomiksi.

Surun hetkellä omaisille ei ole niinkään tärkeää, millaiselta hautausmaa näyttää. Satunnaiselle kävijälle ihanteellinen hautausmaa on hiljentymiseen ja meditaatioon sekä Hirschfeldin mainitsemille herkänhaikeille tunteille otollinen ympäristö. Siihen kuuluvat puiden varjostamat käytävät ja tuulen havina lehvästöissä sekä penkit istahtamista varten. Hautausmaan elävään luontoon kuuluvat – kuoleman vastakohtana – myös linnut ja oravat, jotka ovat asettuneet hautausmailla huomattuaan ne rauhallisiksi asuinalueiksi.

Vanhimpien hautakivien muistolauseissa on nähtävissä erilaisia surun ja menetyksen ilmaisutapoja. Niissä korostetaan vainajan henkilökohtaisten ominaisuuksien, ylevän mielenlaadun ja kunniallisuuden ihailua. “Jalot ajatukset, tekemäsi hyvät teot, vain ne seuraavat sinua kaikesta näkemästäsi vaivasta, vaihtelevista kohtaloista” tai “Nuoruus, kauneus, äly ja hyveellisyys olivat yhtyneinä hänessä”.

Kuoleman sijasta 1700-luvun lopun ja 1800-luvun alun ajattelussa vainaja oli ikuiseen lepoon poisnukkunut. Muistona tästä on vieläkin monissa hautakivissä nähtävissä ilmaisu “Tässä lepää”,

HAUTAVEISTOKSET

**Liisa Lindgren, dosentti, erikoistutkija,
Kuvataiteen keskusarkisto**

Hautausmaat tarjoavat läpileikkauksen 1800- ja 1900-luvun Suomen kuvanveiston yhdestä merkittävästä osa-alueesta. Hautakuvanveisto ei ehkä ole seurannut kuvataiteen uusimpia virtauksia, mutta se on rekisteröinyt aivan erityisellä tavalla yhteisöllisen suremisen ja muistamisen tapoja. 1800-luvulla tuli yksityishautojen yleistymisen myötä tavaksi pystyttää henkilökohtaisia muistokiviä. Sivistynyt porvaristo osoitti itsetietoisuuttaan uusklassismin tai uusgotiikan tyylipiirtein muotoiluin muistokivin, valurautaristein ja -uurin.

Kuvanveiston akateemisen perusopeutuksen järjestäminen 1860-luvulla loi vähitellen edellytykset kotimaiselle hautakuvanveistolle. Suomen Taideyhdistyksen piirustuskoulun ensimmäinen kuvanveiston opettaja C. E. Sjöstrand oli uranuurtaja hautamuistomerkkienkin tekijänä. 1870-luvulta eteenpäin myös Robert Stigell, Walter Runeberg ja Johannes Takanen palveli-

vat kotimaista kysyntää. Italiassa ja Ranskassa opiskelleiden ja työskennelleiden kuvanveistäjien taidenäkemyksiin vaikutti alan eurooppalainen kehitys. Vuosisadan vaihteessa etenkin Ville Vallgren, joka oli Pariisissa kouliutunut mannermaiseen traditioon, teki innovatiivista työtä hautakuvanveistäjänä.

Hautamuistomerkeillä oli sittemmin suuri merkitys myös Emil Wikströmin, Gunnar Finnen, Wäinö Aaltosen, Viktor Janssonin, Eemil Halosen, Felix Nylundin ja heidänkin jälkeensä monen kuvanveistäjän tuotannossa. Itsenäistymisen jälkeen ylellisiä yksityisiä muistomerkkejä alettiin kuitenkin pitää kyseenalaisina vaurauden ja sosiaalisen aseman korostajina. Uudet käsitykset muuttivat ylipäätään suhtautumista yksilön muiston vaalimiseen. Ne tuottivat myös tarkoituksenmukaisesti järjestettyjä hautausmaita ja teollisia muistokiviä, joiden ilmaisullista kapeutta on toistuvasti valitettu. Monia Suomen hautausmaita voi kuitenkin pitää eräänlaisina veistotaiteen ulkomuseoina. Vanhoista hautamuistomerkeistä soisi siksi pidettävän huolta ja hautausmailla näkyvän enemmän myös nykykuvanveistoa.



Felix Nylundin veistämä G. A. Petreliuksen hautamuistomerkki vuodelta 1913, Turun hautausmaa. Kuva: Liisa Lindgren.

muistokirjoitukset ovat sen sijaan muuttuneet viittauksiksi Raamatun tai virsikirjan jakeisiin.

Omaisten haudalla käyntien tapakulttuurikin saa jatkuvasti uusia muotoja. Havujen ja kynttilöiden vieminen haudoille jouluna yleistyi 1900-luvun puolivälissä. Joillakin seuduilla oli niille jo aikaisemmin tuotu joulukuuset. Nykyään hautausmaat täyttyvät tuikkivista kynttilänvaloista myös pyhäinmiesten päivänä. Uusiin ilmiöihin kuuluvat lisäksi yhteiset muistelupaikat, jonne voi jättää kukka- ja kynttilätervehdyksen muualle haudatuille omaisille ja ystäville.

ELÄMYKSELLINEN HAUTAUSMAA

Keski-Euroopassa monet hautausmaat ovat suosittuja suurmiesten, taiteilijoiden, säveltäjien ja kirjailijoiden haudoille suuntautuvien uuden ajan pyhiinvaellusmatkojen kohteita. Jo 1800-luvulla auttoi Pariisiin Père Lachaisen hautausmaasta tehty opaskirja esimerkiksi Abelardin ja Heloisen tai Chopinin haudan löytämisestä. Pietarissa on Aleksanteri Nevskin luostarin hautausmaan tuhansien musiikin ja kirjallisuuden rakastajien kohteena heidän jättäessään kukkatervehdyksen Tšaikovskin tai Dostojevskin haudalle. Parmassa taas nuoret viulistit kunnioittavat Paganinia soittamalla hänen haudallaan.



Malmin suurelta hautausmaalta Helsingissä löytää lukuisia toisistaan puulajivalikoimaltaan ja suunnittelultaan poikkeavia kokonaisuuksia. Kuva: Marja Terttu Knapas 1995.



Yksinäinen lehtikuusi on istutettu surun merkiksi vuonna 1830 kuolleen majuri Otto W. Schulmanin haudalle Hauhon kirkkotarhassa. Kuva: Marja Terttu Knapas 1998.

Suomessa haudoilla käynnit ovat enemmänkin virallisuonteisia ja juhlallisia. Erilaiset järjestöt ja seurat muistavat merkkipäivinäan perustajiaan. Seppeleenlasku marsalkka Mannerheimin haudalle kuuluu jopa valtiovierailujen ohjelmaan.

Hyviä kohteita kulttuurishistoriallisella löytöretkelle Suomessa ovat Helsingin, Turun, Porvoon Kuopion, Tampereen, Vaasan, Oulun tai Jyväskylän vanhat hautausmaat. Kävelijä voi niillä kulkiessaan kohdata hautamuistomerkeissä yhteisen historian muistoja. Tieteen, taiteen, musiikin ja kirjallisuuden aloilta tutut nimet havahduttavat tuomaan mieleen muistikuvia heidän teoksistaan. Valtiollisen elämän suur-

miehistä useimmat on haudattu Helsinkiin. Hietaniemen hautausmaata voidaankin pitää Suomen kansallishautausmaana, siinä missä Koli edustaa kansallismaisemaa.

Puutarha- tai puistotaiteellisia elämyksiäkin voi kokea hautausmaalla. Esimerkiksi Helsingin Hietaniemen ja Malmin hautausmaiden vaihteittain rakennetut osat pengerryksineen, sommitelmineen ja monilukuisine puulajeineen kuvastavat hyvin 1900-luvun eri vuosikymmenien suunnitteluperiaatteita. Näiden hautausmaiden pitkät ja komeat keskikäytävät kuuluvat Oulun hautausmaan ohella hienoimpiin puistokujanteisiin Suomessa.

Yksittäisten hautojen näkökulmas-

ta hautausmaiden kasvisto on supistunut. Yhä useampi omainen jättää pois-
muuton, huonojen kulkuyhteyksien tai
muiden syiden takia haudan hoitamisen
seurakunnalle, mikä on johtanut istu-
tusten yhdenmukaistumiseen. Haudoil-
la ennen yleiset luonnonkasvit, kielo ja
sinivuokko tai perennat, kuten kuunlil-
jat, kotkansiipisaniaiset, akileijat ja sär-
kyneet sydämet ovat kokonaan häviä-
mässä. Vielä 1940-luvulla oli raparperi
yllättävää kyllä suosittu koristekasvi
pohjoisilla hautausmailla.

PAIKALLISHISTORIAN AARREAITTA

Viime vuosina ovat hautausmaista teh-
dyt kirjat ja kirjaset alkaneet yleistyä,
osin ehkä lisääntyneen sukututkimuk-
sen ja paikallistietoisuuden siivittäminä.
Ne sisältävät hautausmaan, hautaamis-
tapojen ja hautamuistomerkkien histo-
rian ohella elämäkerrallisia tietoja ja
kertomuksia mitä ihmeellisimmistä ih-
miskohtaloista.

Vanha hautausmaa on muistomerk-
keineen paikallisyhteisön ”hiljaisen
enemmistön”, kuten jo Homeros ma-
nalle menneitä nimitti, pienenisyhteis-
kunta. Sen sisäinen järjestys kertoo
1800-luvun ja 1900-luvun alun arvos-
tuksista ja yhteiskunnan rakenteista.
Kirkkoherrojen hautapaikat olivat lä-
hinnä kirkkoa, rusthollarit ja säätyläiset
sukuhaudoissaan näkyvimmillä paikoil-
la, aatelissuvut perintönä kulkeneissa

KANSAINVÄLISTÄ TOIMINTAA HAUTAUS- MAIDEN SUOJELEMISEKSI

Vuonna 2001 Bolognassa perustettu
Euroopan merkittävien hautausmai-
den yhdistys (The Association of Sig-
nificant Cemeteries in Europe, ASCE)
pyrkii edistämään hautausmaiden ase-
maa osana eurooppalaista kulttuuri-
perintöä ja edesauttamaan niiden suo-
jelua ja restaurointia sekä herättämään
kansalaisten huomiota erilaisten jul-
kaisujen ja kirjasten avulla. Yhdistyk-
seen kuuluu tällä hetkellä 59 merkit-
tävää hautausmaata eri puolilta Eu-
rooppaa.

Niihin ja yhdistyksen toimintaan voi
tutustua nettiosoitteessa: www.significantcemeteries.net

hautakappeleissaan. Hautausmaan reu-
namilla oli tilattomien hautarivit usein
puisine muistomerkkeineen. Järjestys
oli sama kuin aikoinaan kirkon sisällä,
jossa vallitsi tarkka penkkijako. Uusi
hautausmaa taas kertoo tasa-arvosta ja
demokratiasta, normeista ja säännös-
töistä tasaisin standardikivien rivistöin.

Merkkihenkilöiden lisäksi varsinkin
maaseudun kirkkotarhoissa tai hautaus-
mailla kannattaa kiinnittää huomiota
hautamuistomerkeissä vainajan nimen
ohella kerrottuihin muihin tietoihin.
Siellä voi kohdata monia hävinneitä
ammatteja, kuten paikallisyhteisön käy-

tännön tarpeita kuvastava paloruiskuntekijä, harvinaislaatuisimpiin kuuluu karusellägaren, karusellinomistaja.

Naisillakin oli usein merkittynä oma ammatti tai asema, oli se sitten itsellisenainen, työmiehen vaimo, rakas puoliso, talon emäntä tai kirkkoherratar. Menneen ajan arvostuksista kertovat komeat ylioppilaalle tai lyseolaiselle pystytetyt hautamuistomerkit. Hautakivissä olevat kuva-aiheet eivät aina ole vain kristillisiä symboleita, vaan esimerkiksi merikapteenilla voi olla kivessään majakka, talollisella viljantähkä ja sirppi. Hautausmaa on monien, yksityisen ihmisen ja yhteisön, muistojen puisto.

Kirjallisuutta:

Göran Selén (1989). *Näsinmäen hautausmaa 200 vuotta. Näsebackens begravningsplats 200 år*. Borgå.

Viro, Voitto(1993). *Vanha hautausmaa. Helsingin Hietaniemen hautausmaan opas*. Otava.

Kävelykiertto Kuopion Isolla hautausmaalla (1993). Kuopion kulttuurihistoriallinen museo.

Kirsi Schali (toim.) (1996). *Oulun hautausmaat*. Jyväskylä.

Kaisti, Riikka; Matti Puhakka (1999). *Unikankareen kummulta Skanssin malmille. Turun hautausmaan vaiheita*. Turku.

Marja Terttu Knapas (toim.) (2003). *Hautamuistomerkkien hoito*. Rakennushistorian osaston julkaisuja 24. Museovirasto.

RESUMÉ

KYRKOĞÄRDAR, MINNENAS PARKER

I sin nuvarande form är begravningsplatserna ett resultat av upplysningstidens idéer. Gravar i kyrkorna förbjöds i slutet av 1700-talet, därefter har många traditioner, lagar och förordningar påverkat utvecklingen. Den ursprungligen tyska kyrkogårdsreformrörelsen kring sekelskiftet 1900 hade som mål naturenlighet och jämlika minnesmärken. En finländsk specialitet är hjältegravarna från kriget 1939–1940 och 1941–1944. Den omsorg som ägnades åt dem har höjt också kyrkogårdarnas allmänna nivå.

Kyrkogården är en plats för sorg och saknad, men också en värdefull lokalhistorisk kulturmiljö. Den återger hemtraktens närhistoria från de senaste hundra åren, på många orter från ännu längre tid. Till exempel begravningsplatserna i Helsingfors, Åbo, Borgå och Vasa lämpar sig för mera omfattande upptäcktsfärder bland märkesmän och -kvinnor från vetenskapens, konstens eller politikens områden. Begravningsplatsen är en minnenas park, både för enskilda personer eller större samfund.

Uppgifter om betydande begravningsplatser i Europa:
www.significantcemetaries.net

KUJANTEET MAISEMASSA

**Camilla Rosengren,
maisema-arkkitehti**

Kujanne on puurivien reunustama tie. Vanha kujanne näkyy kauas. Se on yleensä merkki vauraudesta ja pitkästä rakennus- ja puutarhaperinteestä. Kujanne on usein selkeimmin havaittava jäännös vanhasta puutarhasta ja kiitollinen hoidon sekä kunnostuksen kohde.

Kujanne on vanhimpia puutarhataiteessa käytettyjä aiheita. Puulajit, linjaus, pituus ja rinnakkaisten puurivien määrä vaihtelevat tyylikausien ja omistajan varojen mukaan. Perusmuoto on sama: kulkuväylä puurivien välissä.

Keskiajalla ja renessanssin aikana puutarhakulttuuri oli maassamme vaatimatonta. Kujanteita ehkä istutettiin, mutta tiedämme niistä hyvin vähän.

Barokin puutarhojen pitkät suorat akselit, jotka johtivat katseen horisonttia kohti, syntyivät osaksi kujanteiden avulla. Suomi oli edelleen syrjäseutua barokin kehittyessä 1600-luvulla johtavaksi puutarhataiteen tyyliseksi muualla Euroopassa. Vaikka meillä ei juuri ole varsinaisesti barokkityylisiä puistoja, tyylin vaimentuneet mainingit ulottuivat myös tänne suurten sotasankareiden

ja rikkaimpien maanomistajien välityksellä. Flemingin ja myöhemmin Mannerheimin suvulle kuuluneen Askaisten Louhisaaren yli kolmen kilometrin pituiset koivukujanteet ovat hyvin vanhat ja barokkihenkiset.

VARHAISET KUJANTEET

Kujanteen leveys ja pituus, puulaji ja puiden välinen istutusetaisyys vaikuttavat kujanteen luomaan tilavaikutelmaan ja tunnelmaan. Koivukujanne on kevyt ja läpinäkyvä, lehmuskujanne täsmällinen ja juhlava. Kuusikujanne taas on varjoisa ja vahvasti tilaa rajaava.

Puutarhakirjat ovat olleet tärkeitä puutarhatyylien levittäjiä. Tukholmassa vuonna 1651 ilmestyneessä, ranskalaiseen puutarhursukuun kuuluneen André Mollet'n kirjassa *Le Jardin de Plaisir* kujanteilla on keskeinen asema.

Kujannetta, joka johti suoraan päärakennusta kohti, kutsuttiin nimellä aveny. Mollet'n mukaan puutarhan pääakselin tuli mieluiten koostua kaksinkertaisesta, yhteensä nelirivisestä – tai kolminkertaisesta, yhteensä kuusirivi-

sestä – kujanteesta.

Vanhassa Vaasassa Kustaa III:n aikana perustetussa Hovioikeuden puistikossa on komeat kaksinkertaiset lehmuskujanteet, joiden kasvatus aloitettiin vaatimattomasti haapojen istuttamisella. Puut vaihdettiin lehmuksiksi vasta vuonna 1852. Tjusterbyn kartanossa Pernajassa on ollut vanha nelirivinen koivukujanne, mutta näin näyttävät ratkaisut ovat olleet harvinaisia.

Puutarhojen istuttaminen yleistyi Suomessa 1700-luvun lopulla. Puutarhat olivat tuolloin yleensä vielä hyvin pienimuotoisia, eivätkä kujanteet kuuluneet keskeisiin aiheisiin. Pitkiä tai monirivisiä kujannesommitelmia ehkä suunniteltiin, mutta niitä ei juuri istutettu, katupuuistutuksia lukuun ottamatta. Turun rantakadut ja Heinolan Perspektiivi ovat peräisin tuolta ajalta.

Parhaina kujannepuina pidettiin 1600-luvun puutarhakirjoissa jalavaa ja lehmusta. Keski-Eurooppaan verrattuna olosuhteemme olivat köyhät. Suomessa käytettiin tästä syystä vielä 1800-luvun alussa pääasiassa luonnosta siirrettävissä olevia puulajeja.

Jalopuiden taimien saanti oli vaikeaa. Taimitarhoja ei ollut Suomessa

ennen 1850-lukua. Kartanot kasvattivat omat taimensa siemenestä, ellei taimia löytynyt luonnosta. Vain harvat pystyivät tuomaan taimia Ruotsista, Pietarista tai Keski-Euroopasta.

KUJANTEIDEN YLEISTYMINEN

Kujanteiden istuttaminen Suomessa yleistyi 1800-luvun alkuvuosikymmeninä. Englantilainen maisemapuutarha oli alkanut valloittaa maailmaa, mutta kujanne soveltui edelleen tulotien juhlistajaksi. Yksinkertainen, molemmin puolin tietä istutettu tuonaikainen kujanne reunustaa monta kartanoon johtavaa tulotietä. Erityisen pitkät ovat Pernajan Sarvilahden ja Halikon Joensuuun suorat koivukujanteet.

Kujanteita on käytetty myös puiston muodon luomisessa ja tilojen jäsentäjinä. Helsingin Herttoniemen kartanossa on päärakennuksen edustalta läh-

Kerralla uusittu koivukujanne Helsingin Herttoniemen kartanopuistossa. Ainoastaan yksi vanha, suhteellisen hyväkuntoinen ja erikoisen näköinen puu säilytettiin muistoksi vanhoista puista. Vanhat puut olivat huonokuntoisia ja alueella liikkuu paljon ihmisiä, joten onnettomuusriski olisi ollut suuri. Kuva: Camilla Rosengren.



KIVI, PUU JA TERÄS PUISTORAKENTAMISESSA

Mikla Koivunen
maisema-arkkitehti

Kivi-, puu- ja teräsrakenteet edustavat puistoissa näkyvimmin ihmisen kädenjälkeä, sillä istutetussa ja hoidetussakin kasvillisuudessa on usein jotain villiä ja hallitsematonta. Puistorakenteet ovat niitä puiston elementtejä, joiden avulla on kaikkein helpointa heijastaa aikakauden tyyllisiä tavoitteita. Aidat, penkit, käytävien reunukset, huvimajat ja muut puiston kalusteet puettiin esimerkiksi 1800-luvulla eksoottisiin kiinalaisvaikutteisiin ulkoasuihin, kun taas nykypäivänä halutaan monesti huipputekniikassa käytettyjä muotoja.

Puisto- ja puutarharakentamisessa on perinteisesti käytetty niitä helposti työstettäviä materiaaleja, joita on ollut parhaiten saatavilla. Etelä-Euroopan puutarhoissa on käytetty paljon kiveä ja teollistumisen jäljet näkyvät aikakauden englantilaisten puistojen valurautarakenteissa. Meillä taas on käytetty paljon puuta. Kivi ja rauta ovat kestäneet ajan hammasta, mutta monet puistojemme ja puutarhojemme merkittävät huvimajat, portit ja aidat ovat jo aikaa sitten lahonneet.

tevä lehmuskujanne pääakselinä ja neljä puurivein rajattua poikkittaisakselia. Myös puiston sisäiset sivupolut on istutettu kujanteiksi. Aukiot, huvimaja kujanteen päässä sekä vaikutelma vain yhden puulajin käytöstä korostavat pääakselin asemaa. Tarkemmin katsottuna kujanteessa on sekä metsä- että puisto-

lehmuksia ja nuori isolehtilehmus, parin vaahteran lisäksi. Kokonaisvaikutelma on lehmusten hallitsema. Satunnaisia poikkeavia lajeja löytää melkein aina vanhoissa kujanteissa, mutta pitkässä kujanteessa se ei muuta kokonaisvaikutelmaa.

Herttoniemen kartanon päärakennuksen vierestä lähtee kuusien reunustama tie, synkkä ja varjoisa, niin kuin romanttisessa 1800-luvun puistossa kuului olla. Sommitelman keskellä olevassa poikkikujanteessa kasvaa lehmuksia, vaahteroita ja tammia. Vaahterat ja tammot ohjaavat siirtymisen symmetrisestä muotopuutarhasta vapaamuotoiseen maisemapuistoon. Myös tämä suora kujanne päättyy huvimajaan. Maisemapuistossa on kaartuva kapea koivukujanne ja kujanteen muunnelmana vain yhdeltä puolelta tervaleppäriivin rajaama polku.

Kauimpana päärakennuksesta olevat poikkiakselit polveilevat loivasti maaston muotojen mukaisesti. Niissä on vielä useampia lajeja kuin muissa kujanteissa: jalavia, saarnia, vaahteroita, lehmuksia, koivuja ja itsekylväytyneitä haapoja.

Puisto ei ole syntynyt yhdellä kertaa, vaan vuosikymmenien aikana. Ensimmäisiä puita on ehkä istutettu jo 1700-luvun lopulla, suurin osa 1810-luvulla ja kuusikujanne 1800-luvun lopulla. Puisto kasvoi suureksi osaksi umpeen ja kujanteet rappeutuivat 1920-luvun jälkeen, kunnes 1980-luvulla ryh-



Vanha lehmuskujanne on tunnelmallinen osa uutta rakennettua ympäristöä. Kujanne on kuulunut Hagalundin kartanopuistoon, nykyään se on Otaniemen korkeakoulurakennusten keskellä kevyen liikenteen väylänä. Kuva: Camilla Rosengren.

dyttiin nykypäiviin saakka jatkuneeseen restaurointi- ja kunnostusprojektiin.

PUULAJIT

Lehmus on kartanopuistojen ja ruukien päärakennusten lähellä olevien kujanteiden tärkein puulaji. 1800-luvun alussa käytettiin enimmäkseen kotimaista metsälehmusta, satunnaisesti myös isolehtilehmusta sekä puistolehmusta. Puistolehmus yleistyi vähitellen ja nykyään se on eniten Suomessa käytetty lehmuslaji.

1800-luvun loppupuolella havupuiden suosio puutarhoissa kasvoi, varsinkin pihtojen, lehtikuusten ja sembramäntyjen, mutta niitä käytettiin melko harvoin kujanteena. Kaikista näistä ja myös tavallisesta männystä syntyy erittäin kaunis kujanne, hyvänä esimerkkinä Helsingin Hietaniemen hautausmaan pääkäytävän vanha mäntykujanne.

Hautausmailla, kuten vanhoissa kartanopuistoissa, taimia – erityisesti koivuja, pihlajia ja pajuja – siirrettiin usein luonnosta riveihin ja kujanteisiin.

Istutussuunnitelmissa on käytetty paljon jalopuita ja runsaasti ikivihreitä lajeja kuten kuusia, pihtoja, sembramäntyjä, tuijia ja marjakuusia.

Huvilakulttuuri yleistyi 1800-luvun lopulla ja 1900-luvun alussa. Huviloiden yhteyteen perustettiin usein monipuolisia puutarhoja koriste- ja hyötytarhoineen. Puutarhakulttuuri ja sen myötä tapa istuttaa kujanne tulotien varrelle levisi myös talonpoikaisympäristöihin. Näissä oli entistä vähemmän tilaa puutarhaistutuksille, eivätkä pitkät ja leveät kujanteet mahtuneet puutarhoihin. Joskus kujanne kutistui

puupariksi portin vieressä. Kujanteita tehtiin myös pienikasvuisista lajeista, kuten omena- ja päärynäpuista tai pajuista.

Pihlajia ja niiden sukulaisia, ruotsinpihlajaa ja suomenpihlajaa on käytetty paljon myös katupuiksi ja puistojen uusiin kujanteisiin kehitettäessä uusia luonnonmukaisia istutuksia. Pihlajia on käytetty erityisesti silloin, kun on tarvittu pieniä, vähän kasvutilaa vaativia puulajeja.

Monet vanhat kujanteet ovat uusi-
misen tarpeessa. Esimerkiksi Maa- ja kotitalousnaiset sekä Tieliikelaitos ovat



Halikon Joensuun kartanon vanhassa koivukujanteessa on eri-ikäisiä puita. Vanhat puut ovat pääosaksi hieskoivuja. Nuoremmat ovat rauduskoivuja. Vanhojen hieskoivujen latvus on leveä ja pyöreä, rauduskoivuilla on pystympi kasvutapa, varsinkin nuorempana. Eri koivulajeja käyttämällä syntyy aivan erilainen tila. Kuva: Jere Saarikko.

kartoittaneet, inventoineet ja arvioineet kujanteita. Tämä työ antaa lähtökohtia vanhojen kujanteiden uusimiseen ja hoitoon sekä toivottavasti myös uusien kujanteiden istuttamiseen.

Kirjallisuutta:

Ahrland, Åsa (1993). "Trädgårdsrestaureering. Tre europeiska exempel – Het Loo, Nordkirchen och Painshill Park". *Stad & Land* nr 112. Alnarp.

Bengtsson, Rune; Eivor Bucht; Siv Degerman; Ylva Pålstam (1996). "Svenska landsvägsalléer". *Stad & Land* nr 140. Alnarp.

Junttila, Ulla-Kirsti; Mikko Koivistoinen (2002). *Katunympäristön suunnitteluopas*. Suomen kuntatekniikan yhdistys ry:n julkaisu 21. Viherympäristöliitto.

Männistö, Aki (1999). *Katuvibreä – opas suunnitteluun, rakentamiseen ja hoitoon*. Suomen kuntatekniikan yhdistys ry SKTY julkaisu 20, Viherympäristöliitto.

Nikander, Gabriel (1916). *Byar och gårdar i Helsinge från 1750 till 1865*. Helsinge.

Ramsay, Anders (1949). *Från barnaår till silverbår*, Söderström & C:o Förlagsaktiebolag. Helsingfors.

Stritzke, Klaus (1995). *Förnygring av en allé*. Lustgården.

Ahlberg; Wadsjö; Lundberg (Red) (1930, 1931). *Svenska trädgårdskonsten I–II*. Arkitekturminnesföreningen. Stockholm.

Woodbridge, Kenneth (1986). *Princely Gardens. The origins and development of the French formal style*. Thames and Hudson.

RESUMÉ

ALLÉERNA I LANSKAPET

Alléer, vägar som kantas av träd på båda sidor, är ett mycket gammalt tema i trädgårdskonsten. Alléerna är betydande visuella element i landskapet. Barockens långa perspektiv förverkligades ofta med hjälp av alléer, gärna dubbla, eller tre- och fyrdubbla alléer.

Regler för mått och proportioner skapades under barockens tidevarv på 1600-talet. Idéerna spreds i hög grad genom trädgårdsböcker. Alléerna har i Finland i allmänhet varit enkla, med endast en trädrad på var sida av vägen. Det vanligaste trädslaget för långa landsvägsalléer har varit björk, men de flesta i Finland förekommande trädarter har använts, ofta flera olika arter i samma allé.

I herrgårdsträdgården ingick allén som formgivande element inom trädgården, den vanligaste arten i början av 1800-talet var skogslind, senare parklind.

Också i landskapsparken användes många olika slags alléer, ofta med slingrande form i motsats till barockens raka linjer. Barrträdsalléer har använts särskilt på begravningsplatser. I bondeträdgården och villaträdgården fanns det inte plats för stora anläggningar. De nya alléerna anläggs främst i offentliga miljöer.

PUOLIVIRALLINEN KAUNEUS VESIPEILISSÄ KANAVIEN MAISEMAT KULTAKAUDELLA

Timo Suominen, maisema-arkkitehti
Päivi Vattulainen, tarkastaja, Merenkulkulaitos

Suomi on vesien maa. Ikimuistoisista ajoista vesistöistä toiseen on kuljettu milloin veneitä sauvoen, milloin koskia laskien tai ylävirtaan venettä kiskoen.

Teollistuvan yhteiskunnan nousu 1800-luvun alkupuolella loi painetta tehostaa vesikuljetuksia, koska suurten kuormien kuljettaminen maateitä pitkin oli hankalaa. Höyrykone ja kosket antoivat voimaa tehtaalle ja sahoille, vesitiet väylän raaka-aineiden kuljetuksiin. Järvi-Suomen laajat metsät tarjosivat suuren raaka-ainereservin, jonka hyödyntäminen oli vilkastuvan kaupankäynnin ohella tärkeä syy kanavien rakentamiseen.

Kanavamiljöön ulkoasun määräsivät sulkujen lähellä käytännön seikat; routakaivannot sulkujen sivulla vähensivät rakenteisiin kohdistuvaa rasitusta ja puurivat tuulisuutta. Englannissa 1700-luvulla syntyneen maisematyylin mukainen käsitys ympäristöstä näkyy asemakaavan polkujen hillittynä kaarteluna ja puistojen vapaamuotoisten puuryhmien käytössä sekä avoimen ja suljetun puistomaisen tilan vaihteluna.

Kujanteilla ja puuriveillä koristettiin arvorakennusten tulotietä sen lisäksi, että koko kanavan vartta reunusti usein yhtenäinen puurivi.

Kanavien hallintorakennukset ja työväen asunnot sijaitsivat näkyvillä paikoilla kanavan välittömässä läheisyydessä. Niiden ulkoasun esikuvia ei pidetty sopivana enää Venäjän vallan aikana hakea Ruotsista, vaan kanavien virkataloista tapaa yleisesti sveitsiläistyylisiä koristelua.

Rakennusmassat olivat pitkänomaisia, kuisteilla jäsenettyjä. Muutoin sulkumiljöö oli pienen, siistin maatilan kaltainen kaikkine talousrakennuksineen. Erityispiirteinä olivat valtion laitoksille ominainen siisteys ja ulkomaiset koristekasvit, joita ei juurikaan suosittu vielä 1800-luvulla tavallisen kansan pihoissa; kartanoissa ja pappiloissa kyläkin. Päärakennuksen edessä oli monesti pienehkö muotopuutarha, jossa kasvoi perennoja ja kesäkukkia huolellisessa hoidossa. Keittiöpuutarhalle oli oma alueensa, joka oli yleensä aidattu karjan takia.

SAIMAAN KANAVAN MAISEMALLINEN ASU

Kokonaisuudessaan vuonna 1856 valmistuneen, 58 kilometriä pitkän vanhan Saimaan kanavan maisemakokonaisuus oli 1800-luvun loppupuolella maamme kanavamaisemista selvästi merkittävin ja laaja-alaisin. Yli puolet siitä oli luonnonväylää, järvimaisemaa. Rakennetuissa väylänosissa kanavamaiseman rakenne muistutti helminauhaa, jossa yhdistävänä tekijänä on kanavauoman varren koivurivi siististi kivettyine penkereineen, helminä taas sulut ja sulkujen virkatalot, huvilat ja puutarhat.

Puistoistutuksia perustettiin ja niitä täydennettiin 1800-luvun viimeisinä vuosikymmeninä. Puistot oli tarkoitettu matkailijoiden virkistäytymistä varten

aluksen sulutuksen aikana. Sulkuryhmiä oli 15 Viipurista Lauritsalaan, joten ahkeralle kesävieraille kanavamatka oli todellinen vehreyden ja alati vaihtuvien vesimaisemien elävöittävä puutarhatourné. Suomalaisten lisäksi monet Pietarin porvarit ja ylimystön jäsenet viettivät kesäänsä kanavanvarren huviloiltaan.

Rättijärven kanavapuutarhalla toimitettiin taimet ja kukat istutuksia varten. Sen puisto oli matkustajille avoin. Nuo hoidetut kukkapenkit, puu- ja pensasistutukset osana mitä kauneinta ihmisen ja luonnon yhdessä aikaansaama maisemakokonaisuutta antoivat monille syyn tallentaa valokuviiin juuri näitä näkymiä kanavalla. Käytävät, koivurivit ja kentät loivat avoimuuden,



Muroleen kanava. Postikortti 1900-luvun alusta. Kuva: Kanavamuseon kuvakokoelmat.

joka henkii eleganssia sekä ympäristön varmaotteista hallintaa. Siinä ihmisen ja hänen rakenteidensa osa luonnonympäristössä on jalostava, ei tuhoava tai riitasointuinen.

MÄLKIÄN KANAVAKASÖÖRIN VIRKATALON PUUTARHA

Mälkiän kanavakasöörin virkatalo vanhan Saimaan kanavan Mälkiän sulun vierellä on yhä tutustumisen arvoinen vierailukohde. Sen miljööstä voi edelleen havaita virkatalon vanhan pihapiirin jaon hyötypuutarhaan, peltoalueisiin ja pieneen puistoon sekä edustavaan etupihaan. Ympäristö on ollut avointa: peltoa ja niittyä. Kanavan suuntaan

puistoa rajasivat tienvarren koivut ja pihapiiriä suojaava leikattu, korkeahko kuusiaita.

Pihan ja puiston istutuksista saamme selvän kuvan puistossa säilyneistä puista sekä niiden istutuksen jälkeisestä menestymistarkastuksesta vuodelta 1892. Tuossa dokumentissa mainitaan useita pensaita: ruusut ja angervot lajiryhminä, lumimarja, happomarja ym. Niin ikään mainitaan puiston perusrungon muodostavat tammet, pihdat, lehtikuuset ja sittemmin kadonneet kanadantuijat, jotka aikanaan reunustivat havunvihreinä puistossa olevaa pientä heleänvihreiden lehtikuusten kukkulaa. Kukkulan päällä oli levähdyspaikka, josta saattoi lämpimänä kesäpäivänä



Herraskosken kanava 1990-luvulla. Kuva: Kanavamuseon kuvakokoelmat.

puiden lomasta katsella kanavaa ja sillä kulkevia aluksia.

Vanhan Saimaan kanavan maisemakokonaisuudesta on enää rippeet jäljellä; kiviset kanavauomat ja sulkurakenteet ovat kestäneet aikaa, vaikka avoin maisema ympäriltä onkin umpeutunut. Mälkiän kasööripuutarhaa on entistetty viime vuosina lähelle alkuperäistä asuaan. Rakennuksessa on nykyään kanavamuseo ja lähistöllä kiertää kanavapolku, joka esittelee alueen kanavarakenteita, maisemaa ja kasvillisuutta.

HERRASKOSKEN KANAVA PIHTARIVIEN VÄLISSÄ

Virroilta, Toisveden ja Vaskiveden väliltä löytyy lähes vanhassa asussaan säilynyt kanavamiljöö, jossa yhteys meneeseen maatalousympäristöön on vieläkin nähtävissä. Koska Herraskosken kanavalla ei ole ollut merkittävää tavaraliikennettä, ei sulkua ole tarvinnut laajentaa vaan se on säilynyt alkuperäisessä kunnossaan automatisoituja sulkuportteja lukuun ottamatta.

Noin 800 metriä pitkä kanava rakennettiin 1900-luvun alkuvuosina ja se valmistui vuonna 1907. Sululle johtavat ylä- ja alakananavan uoman luiskat sekä tietenkin itse sulkualue on kokonaan kivetty. Sitä reunustavat koko matkalla juhlat siperianpihdat, joista ikänsä päähän tulleita vanhoja puita on korvattu uusilla. Vanhat pihdat tuntee maisemassa jo kaukaa niiden monilatvaisuu-

den ja tuuhean, kapeahkon kasvutavan ansiosta. Herrasen peltomaisemaan pihtarivi tuo juhlayan lisänsä; puut toimivat maalaismaisemasta poikkeavan vesirakenteen tunnusmerkinä. Sulun ylittävän alkuperäisen kääntösillan luona olevat pensasistutukset ovat ilmeisesti myöhempää perua.

Alueen rakennukset edustavat 1900-luvun alun kansallisromanttista tyyliä. Kanavan johtavalle virkamiehelle *kasöörille* rakennettiin virkatalo kanavan kupeeseen, sulun viereen. Sen lähistölle istutettiin asiaankuuluvat koristepuut, jotka antavat pihalle vehreän ilmeen uusien istutusten keralla. Vastakkaisella puolella kanavaa Toisveden rannalla sijaitsee kanavamuseo, joka on rakennettu aiemmin puretun ulkorakennuksen näköiseksi.

Pihtojen välistä pilkottaa avoin maatalousmaisema perinteisine rakennuksineen; Herrasen perinnekylään on kerätty vanhoja maatilan rakennuksia eri puolilta Virtoja, tuulimyllykin. Lähellä kuohuva Herraskoski täydentää upean maisemakokonaisuuden.

MUROLEEN KANAVAN VEHREÄT RANNAT

Suuren nousevan teollisuuskaupungin, Tampereen, liikemiesten esitys johti Muroleen kanavan rakentamiseen 1850-luvulla kanavatöiden ensivaiheen varsinaisista kanavista viimeisenä. Näsijärvellä liikkui jo kauppatavaraa kuljet-

tavia purjealuksia ja tavarankulku Muroleen kosken ohi helpottui näin huomattavasti. Kanava sijaitsee kapealla kannaksella yhdistäen Näsijärveä ja Ruovettä. Sen miljöö on säilynyt paljolti entisessä asussaan vuonna 1898 valmiiksi saatujen peruskorjausten jälkeen. Tuolloin kanavan sulkua syvennettiin ja sululle johtavan ylä- sekä alakanavan alun perin pystysuora kivireuna muutettiin luiskaksi routivalla pohjalla sattuneiden sortumien vuoksi. Kanava-uoman luiskia korjattiin 1980-luvulla ja syvennettiin kanavaa historiallisia arvoja kunnioittaen. Muroleen kanava on edustavimpia esimerkkejä 1800-luvun kanavien rakentamistavasta, kanavamiljöön käsittelystä ja maisemakäsityksestä.

Itälaidalla sijaitseva kasöörin virkatalo puutarhoineen on hieman kanavan yläpuolella, alakanavan varteen istutettujen vaahteroiden takana. Rakennuksen rikasta julkisivukoristelua karsittiin 1900-luvun alkupuolella. Taloon kuului useita talousrakennuksia ja sitä ympäröi hyvin hoidettu muotopuutarha. Sen etelärinteessä oleva hyötypuutarha on ollut avoin tila. Omenapuita on vielä jäljellä, samoin joitakin mahdollisesti alkuperäisiä koristepensaita kuten korallikanukkaa, angervoja ja terttuseljaa. Viehättävä, vanhaa alkuperää oleva kaulokainen kukkii Muroleen sulun nurmikoilla vapaasti. Alakanavan itälaitaa taas reunustivat pihdat, jotka olivat yleisesti käytettyjä kanavanlaitojen ja kasööripuistojen koristepuita. Poppeliku-



Mälkiän kasööritalon – nykyisen kanavamuseon – etupihalle on palautettu kanavien virkataloissa yleinen etupihan pieni muotopuutarha. Kuva: Timo Suominen.

PUISTOT MATKAILUN KOHTEINA

**Riitta Kankaanpää-Waltermann,
kehittämispäällikkö, Länsi-Suomen ympäristökeskus**

Puistot ja puutarhat ovat matkailun resursseja. Puistokulttuurimme on nuorta. Silti kutsuvia ja mielenkiintoisia puistoja ja puutarhoja löytyy maastamme runsaasti. Inventoinnit toisivat niitä vielä lisää esiin.

Pohjoisen ilmanalamme puistojen viehätyks on usein hienovaraista ja tutun oloista etelän puistojen värikkääseen näyttävyyteen verrattuna. Se tekee niistä toisaalta muualta tulevalle matkailijalle eksoottisia. Suurkaupunkien asukkaista ne näyttävät ehkä jopa villiltä luonnolta.

Puistoissa voidaan järjestää tapahtumia, näyttelyitä ja liikuntaa – myös talviaikaan. Opastusta ja varustelua on yleensä syytä parantaa, jos matkailijoita houkutellaan kauempaa.

Ruotsissa ja Tanskassa on luotu matkapaketteja puistoihin. Esimerkiksi Norrvikenin puisto on nostanut kävijämääriään huomattavasti kehittämällä markkinointia ja tapahtumia.

Pohjanmaalla puistoihin on mahdollista tilata ryhmille retki bussilla tai kierrellä niitä

itse esitteen opastamana. Matkailutoimistojen mukaan kaupunkien puistokävelysesitteet menevät kuin kuumille kiville, jos niitä vain on saatavilla. Pietarsaaren Aspegrenin ainutlaatuinen entisöity 1700-luvun puutarha on kehittymässä kansainväliseksi kohteeksi.

Pohjanmaalla puistomatkausta on tuettu mm. Kaupunkimaiset kulttuuriympäristöt -projektilla. Hankkeessa Vaasan ja Uumajan kaupungit tutkivat yhteistä puistohistoriaansa ja laativat yhteisen puistokävelysesitteen. Vaasan puolella tehtiin samalla selvityksiä mahdollista kansallista kaupunkipuistoa varten. Törnävän kartanosta puistoinen on Seinäjoella puolestaan julkaistu upea kirja.

Puistot palvelevat yhtä hyvin asukkaiden viihtyvyyttä kuin matkailijoita, koska puistot ovat osa kulttuuriympäristöämme. Viihtyisä vehreä kaupunki on vetovoimainen kaikille, eikä matkailun edistäminen tätä kautta ei aina edes vaadi suuria investointeja.

jaa kuljettiin kanavan ylittävällä maantieteellä läheisen Koskenkartanon ohitse.

Sulkuporttien molemmin puolin oli kesäaikaan koristeena agave-kaktuksia suorakaiteen muotoisissa laatikoissa.

Kaktuksia käytettiin 1800-luvun loppupuolella ja pitkälle 1900-luvulle saakka tärkeimpien aukoiden koristeina myös hienommissa kaupunkipuistoissa. Muroleen agavet vietiin suojaan talvelta

kasöörinasunnon pihatallin päässä olevaan kasvihuoneeseen.

Muroleen kanavamaisema on alun perinkin ollut ilmeeltään melko suljettu, puustoinen. Kohti nykypäiviä siirtyäessä on umpeenkasvu ja tilantunnon häviäminen ollut kaikkialla näkyvä ilmiö, joka johtuu maisemaa muovanneen maatalouden rakenteen muutoksesta.

Muroleelle on tuonut mainetta myös taidemaalari Ellen Thesleff. Kanavan viereisen kosken länsirannalla sijaitsi hänen italialaisvaikutteinen huvilansa Villa Bianca, josta oli kaunis näkymä koskelle ja yläpuoliselle Palovedelle. Muroleen kauniit järvimaisemat ovat innoittaneet hänen luovuuttaan moniin taideteoksiin.

VALKEAKOSKEN KANAVA – OSA TEHDASMILJÖÖTÄ

Valkeakosken yläpuolella tehtiin tulevan tehdasmiljöön ohitse virtaavan vesireitin perkaustöitä jo vuosina 1818 – 1820, mutta varsinainen kanava valmistui liikennöitävään kuntoon vuonna 1869. Alueella sijaitsi tuolloin kymmeniä myllyjä kosken varrella. Kaksikammioinen sulku oli tehty hakatusta kivistä ja sen ympärille rakennettiin kaunis puisto lehmusriveineen rantoja myötäillen. Myllyjen tilalle kohosi vähitellen uusia, suuria tehdasrakennuksia, joiden punatiiliset julkisivut reunustivat kanavan ja kosken rantoja. Muista, monesti luonnonläheisistä kanavamaisemista

poiketen Valkeakoski oli hyvin urbaani kanavamiljöö pikkukaupungissa.

Tälläkin kanavalla oli oma kasöörinsä. Koristeellinen virkatalo ja piharakennus sijaitsivat keskeisellä paikalla kadun varressa. Pieneltä kumpareelta näkyi lehmusten reunustamalla kanavalla vuorotellen junnaavia tukkilauttoja, kohta taas matkustaja-aluksia ja huviveneitä. Yläkanavan pengeri oli samalla viihtyisiä rantapromenadi lehmusten alla.

Kanavaa käyttivät sekä paperitehdas puunuittoihinsa että vene- ja matkustajalaivaliikenne Mallasveden ja Vanajan välillä. Kanava oli tehty tuon ajan tarpeisiin ja tämän päivän näkökulmasta katsottuna valokuvat kertovat inhimillisestä mittakaavasta, jossa lehtipuilla on tärkeä rooli. Valkeakosken uuden kanavan valmistuttua vuonna 1955 vanha kanava jäi tehdasalueeksi ja täytettiin, mutta nyt sen jäännöksiä on kaivettu esiin. Kunnostamalla alueesta saa kaupunkiin arvokkaan pienen rantapuiston, joka samalla on näkyvä osa vesiteiden historiaa.

1930-luvulla Vanajavedeltä kanavalle saavuttaessa näkymä oli puistomainen, koivujen vehmaaksi tekemä, sulun veistoksellisen kivityön jäädessä etualalle. Sulun alaosan huolellisesti rakennettu suppilomuurit tarvittiin kestäämään virtaavan veden kulutusta ja pyörteilyä, mutta samalla ne olivat kanavamiljöön siisteyden ja järjestyksen tekijöitä. Luonnonkiven kesto ja pinnan elävyys

aivan konkreettisesti jalan alla loivat osaltaan kanavamiljöölle aikaa kestävän, omintakeisen tunnun ihmisen säätelemien luonnonvoimien monumenttina. Kivi myös sopi hiljaiseen kasvavassa kaupunkiympäristössä kitkattomasti ympäristöönsä.

*

Niitä kanavaympäristöjä, jotka ovat säilyttäneet merkkejä entisestä miljööstään, uhkaa tänään vajoaminen unohduksiin. Ennen niin kauniisti ja huolellisesti ylläpidettyjen kasööritalojen puistojen ja pihojen, koivikkoisten nurmientien ja koristekasvi-istutusten jäänneetkin ovat häviämässä.

Huoli erilaisten kulttuuriympäristöjen katoamisesta on viime aikoina noussut esiin ja niiden säilyttämiseksi on laadittu toimintaohjelmia. Kulttuuriympäristöt pitävät sisällään maisemallisia, kulttuurisia ja kiinteästi paikallishistoriaan liittyviä arvoja, jotka ovat ihmiselle eräs pollari kotilaituriin sekä kanava toisiinsa vesistöihin ja muuhun maailmaan.

Suomalaiseen vesimaisemaan oleellisesti kuuluvia ja sitä jalostavia kanavaympäristöjä on aika ryhtyä vaalimaan.

Kirjallisuutta:

Myllykylä, Turkka (1991). *Suomen kanavien historia*. Otava, Helsinki.

Häyrynen, Maunu (toim.) (2001): *Hortus fennicus. Suomen puutarhataide*. Suomen puutarhataiteen seura, Viherympäristöliitto, Helsinki.

RESUMÉ

KANALLANDSKAPERNA UNDER GULDÄLDERN

Kanallandskaperna utvecklades i Finland i slutet av 1800-talet, när landet ännu var en del av Ryssland. Största delen av kanalen byggdes enligt samma koncept: hit tillhörde en dekorativ snickarstil huvudbyggnad, de vanliga hushållsbyggnaderna och trädgården, som var delat till nytto- och prydnadssträdgård. På sidan av slussgruppen växte vanligen björkar, ädelgranar eller cembratallar. I närheten var parken i landskapsstil och några prydnadsplanteringar, som var planterat för passerande och turister, men också för att ha skönare miljön.

Den viktigaste och mest vidsträckt av kanalmiljöerna var den gamla Saimaa kanalen, som var en enastående kombination av kulturlandskap behållits av människan, och naturlandskap. I Finlands sjöområde följdes samma stil som i Saimaa kanal, fastän skalan var betydligt mindre. Herraskoski kanal hos Virrat kommun är nästan i ursprungligt skick, markerad av de långa ädelgransraderna i åkerlandskapet. I Murole kanal på Ruovesi kan man se de viktigaste elementen av kanallandskapet i ett relativt litet område. En urban kanalmiljö som skall grävas fram igen finner man hos Valkeakoski staden, där en gång kanalen rann vid sidan av fabriken.

MAALAISSPUUTARHOJEN KEHITYSVAIHEITA

**Eeva Ruoff, dosentti,
Teknillinen korkeakoulu**

Varhaisina aikoina ihmisten suhde luontoon oli herkkä ja kunnioittava, jopa pelokaskin. Kasveja käytettiin ravinnoksi ja lääkkeiksi. Sen lisäksi niillä uskottiin olevan myös maagisia merkityksiä. Monissa Euroopan maissa ihmiset uskoivat esimerkiksi, että pihlajat suojasivat taloja onnettomuuksilta – niin myös Suomessa. Morsiamelle teroitetiin mieleen:

*Noita sie kovin varaja pihlajaisia pihalla!
Pyhät on pihlajat pihalla,
pyhät oksat pihlajissa,
pyhät leivät oksasilla,
marjaset sitäi pyhemmät...*

Kalevala, 23. runo

Kalevala tietää kertoa myös humalasta. Sitä tarvittiin oluen panoa varten, kun Pohjolan emäntä alkoi valmistaa hääpiitoja. Humalaa lieneekin viljelty suomalaisissa mahtitaloissa jo kauan ennen kuin Ruotsin lainsäätäjät ehättivät laatimaan sen kasvatusta koskeneita asetuksia. Humalan viljely kotitarpeeksi jatkui myös pitkään. Pieniä humalisto-

ja näkyy monissa 1800-luvun maalaisalajoja esittävässä kuvissa.

VARHAISKAUSI – KAALIKSIA JA TUPAKKAA

Vanhimmat talonpoikaisia ”kaalimaita” eli kasvimaita koskevat maininnat ovat peräisin 1500-luvulta. Kaali oli yleisnimitys, joka tarkoitti kaikkia ruoaksi kelpaavia lehtivihanneksia. Herneet ja pavut olivat peltokasveja. Nauriita viljeltiin useimmiten kaskissa. Kaalimaat samoin kuin humalatarhat perustettiin mieluiten syvämultaisille, aurinkoisille paikoille. Ne eivät siis välttämättä sijainneet lähellä taloja, jotka oli yleensä rakennettu kuivahkoille kumpareille tai rinteille. Monesti kaalimaat perustettiin pellon päähän, ehkä joka vuosi uuteen paikkaankin. Se oli viljelykierron kannalta järkevää.

Kaalimailla viljeltyt kasvit olivat tärkeitä sekä ihmisille että kotieläimille. Rantsilan kappalaisen, Christfrid Gannanderin, vuonna 1788 julkaisemassa *Eläinden Tauti-Kirjassa* suositellaan



Rakennusrivin edessä on kasvimaa, reunuksena matalia kukkia, oikealla papuja tai perunaa ja keskellä hallitsevana rivi tupakkaa valkoisine kukkineen. Tupakka oli Suomen eniten viljelty hyötykasvi 1900-luvun alussa. Albert Edelfeltin vesivärityö vuodelta 1905 esittää ukko Karlssonin tupaa Haikossa. Kuvataiteen keskusarkisto. Kuva: Hannu Karjalainen.

esimerkiksi lehmien heruttamiseksi keitosta, johon pantiin ”liwerstikun juuria, fenkolia, anista, kuminoita, pimpinellaa, kirveliä, nauriin naatteja, kaalinlehtiä ja muita maitoa kartuttavia yrtejä”.

Gananderin mainitsema kirveli tarkoitti saksankirveliä (*Myrrhis odorata*). Sitä näkee usein laajoiksi kasvustoiksi levinneenä vanhojen ja jo hävinneidenkin talojen pihapiireissä.

”Liwerstikka” eli rohtoliperiä (*Levisticum officinale*) viljeltiin aikoinaan yleisesti taloinpoikaistaloissa. Sen suosio kuvastuu sen monissa kansanomaisissa nimimuodoissa, kuten ”lipstikka” ja ”liivestikka”. Rohtoliperiä istutettiin talon seinustalle karkottamaan rottia ja

hiiriä. Sen lehtiä ja juuria kuivattiin ja myytiin apteekkiin. Joskus sitä viljeltiin koristekasvinakin. Ja onhan se varsin muhkea ja näyttävä kasvi, jos se saa kasvaa hyvässä maaperässä. Maustekasvina sitä ei kuitenkaan ennen vanhaan näytä käytetyn.

Varhaisista hyötykasviviljelyksistä on säilynyt niukasti tietoja. Esimerkiksi Tyrvännöltä ilmoitettiin kuitenkin 1760-luvulla, että kaikilla talonpoikaistaloilla oli kaalimaat ja että jokainen isäntä viljeli tupakkaa. Näin lienee ollut muuallakin Satakunnassa, Etelä-Hämeessä ja Varsinais-Suomessa.

Tupakkaa kasvatettiin yleensä rakennusten seinustoilla. Siellä oli suo-

jaisaa ja lämmintä. Erityisen hyvä paikka oli navetan tausta, missä tupakantaimille oli helppo järjestää vahva maa ja säännöllinen lantavesikastelu. Kotona kasvatettua tupakkaa kutsuttiin sen vuoksi usein ”navetantakaiseksi”.

Hedelmäpuiden kasvattaminen riippui paljon ilmastollisista seikoista. Eteläisellä saaristoalueella se onnistui tietysti parhaiten. Erään pitäjänkuvauksen mukaan monilla sauvolaisilla talonpojilla oli sekä herukkapensaita että omena- ja kirsikkatarhoja jo 1700-luvun puolivälissä.

Marjapensaiden ja pienien ryytimaiden paikka oli usein talojen päädyssä, missä katolta putoava lumi ei haitannut. Jos talo oli niin suuri, että siihen kuului kaksi porstuaa, niin eniten lämpöä vaatineet kasvit istutettiin usein niiden väliselle, kolmen seinän suojaamalle alueelle. Hedelmäpuut pyrittiin sijoittamaan etelään viettävälle rinteille. Istutukset sijaitsivat siis eri tahoilla sen mukaan, missä kasveilla oli parhaat edellytykset menestyä. Tämä puutarhakasvien hajasijoitus oli myöhemminkin tunnusomaista suomalaisille maalaispihoille.

Järjestelmällisestä, suoraviivaisesta suunnittelusta mainittakoon esimerkkinä laamanni G.G.Reuterholmin vuonna 1782 laatima ehdotus Jokioisten ”Riidanlopun” uudistilaa varten. Asemapiirroksen mukaan humalatarha ja kaalimaa ympäröivät asuinrakennusta kolmella sivulla. Pihlajakuja johti pihalta

maantielle, tuomikuja kaalimaan sivuitse Kiiupunjärvelle ja lehmuskuja vastakkaiselle suunnalle.

Laamanni ehdotti myös, että miespihan eteläisivulle istutettaisiin omenapuita ja lupasi lahjottaa niiden taimet omasta puutarhastaan. Reuterholm pyrki muulloinkin toimimaan maisemahoidon puolesta vaatimalla lampuotejaan istuttamaan ja vaalimaan puita pihhoillaan ja teiden varsilla.

PUUTARHOJA KAIKILLE

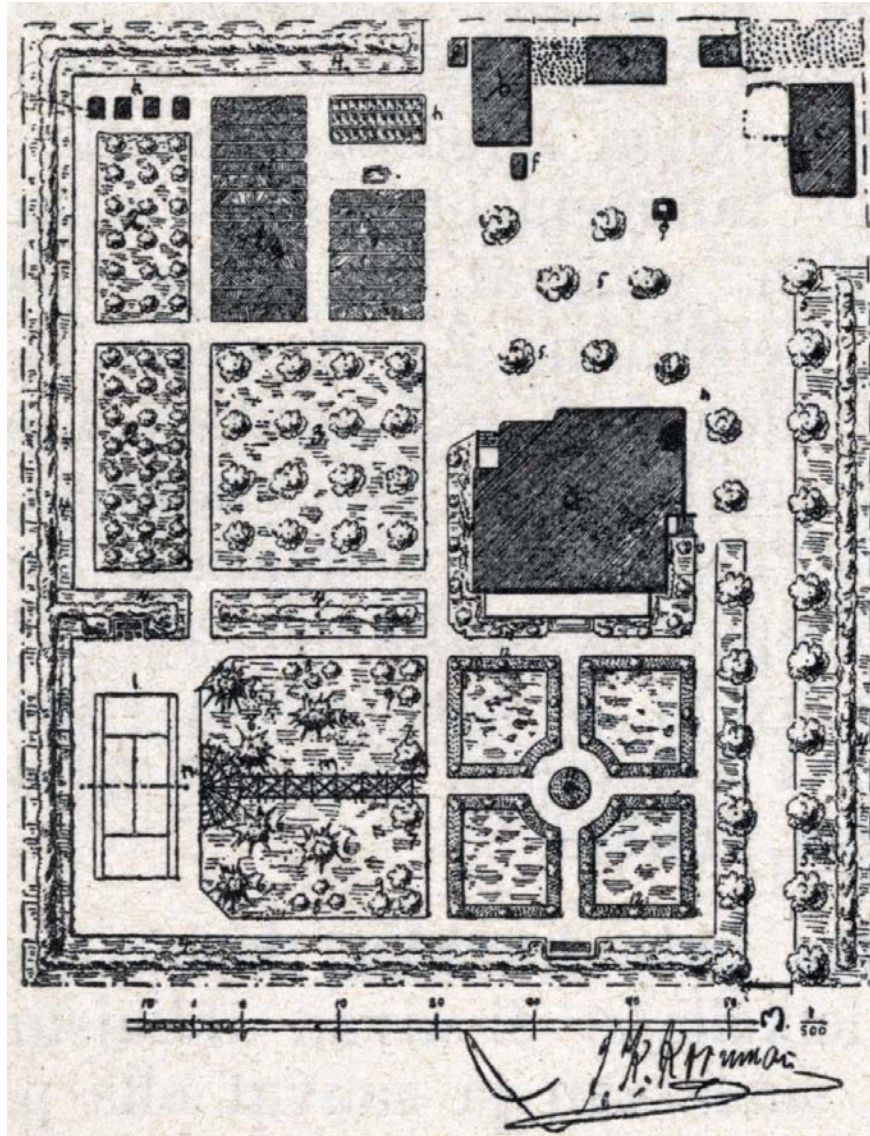
Iso- ja uusjaon edistyessä ahtaasti rakennetut kylät alkoivat hävitä 1800-luvun kuluessa. Niiden tilalle syntyi haja-asutusta. Tämän seurauksena suuret tonttimaat yleistyivät. Siten kasvimaat voitiin liittää paremmin talojen yhteyteen ja pihamaille voitiin istuttaa puita.

Tietoja varhaisista ”rahvaan puistikoista” on ennen kaikkea Pohjanmaalta, mutta sieltä täältä muualtakin Suomesta. Joku oli istuttanut pihalleen muutaman koivun tai haavan, joku toinen neljä pihlajaa ”kotonsa kauneudeksi”.

Paikalliset erot olivat kuitenkin suuria. Erään runonkerääjän mukaan kansa suorastaan vihasi puita ”Huittisissa ja siitä Turkuun päin” vielä 1860-luvulla. Kysymys ei liene kuitenkaan ollut varsinaisesta puiden vihaamisesta, vaan siitä että talonpoikainen kansa arvosti peltoja ja piti traditionaalisesti kiinni siitä, että ne alkoivat suoraan ikkunoi-

J. K. Kornmannin,
 Tampereen kaupungin
 puutarhurin, mallipiirros
 pienviljelijän puutarhaa varten.
 Puutarha-lehti 12 / 1909.

- a. asuinrakennus
 - b. navetta- ja tallirakennuksia
 - c. vaja ym.
 - d. kanatarha
 - e. ulkokuone
 - f. koirankoppi
 - g. kaivo
 - h. hyödelavoja
 - i. vesiallas
 - k. mehiläispesä
 - l. leikkikenttä
 - m. lehtikäytävä
 - n. lehtimaja
- 1. vihannesmaa
 - 2. marjapensaita
 - 3. hedelmäpuita
 - 4. kuusi- eli jalava-aita
 - 5. niinipuita tai koivuja
 - 6. pihtakuusi
 - 7. kartiohopeapoppeli
 - 8. sysshortensia
 - 9. kartiojalava
 - 10.–11. kukkia
 - 12. vuorotellen runkosyreenejä
 ja runkovihmoja
 - 13. runkoruusuja
 - 14. villiviini



den alta. Näin oli myös muissa Euroopan maissa.

Vähäväkiset saattoivat sitä vastoin kerkeämminkin kallistaa korvansa uusille asioille ja perustaa puutarhoja, jos niistä koitui heille taloudellista hyötyä. Niinpä Paraisilta kerrotaan, että 1840-luvulla talonpojat suhtautuivat ennak-

koluuloisesti puutarhoihin pitäen niitä tarpeettomana ylellisyytenä. Samaan aikaan torpparit myivät jo suuret määrät itse kasvattamiaan omenia, kirsikoita, karviaismarjoja ja herukoita Turkuun.

Muualtakin Suomesta – Muoniota myöten – on mainintoja siitä, että vara-

ton väestö äkkäsi ensiksi hyötykasviviljelyn edut. Mutta poikkeuksiakin toki oli. Esimerkiksi tyrvääläisen Vännin rusthollin ”kasvutarhassa” oli pitäjässä yleisesti viljeltyjen, noin 30 hyöty- ja koristekasvin lisäksi, ”toistasataa lajia ulkomaan juurikas-, ruoho- ja kukkas-kasvua” vuonna 1853.

1860-luvun suuret nälkävuodet herättivät ihmiset huomaamaan, että etenkin Pohjois- ja Itä-Suomen maaseutu- väestön ravinto perustui liian yksipuolisesti jauhoveliehin ja leipään. Kun kato vuosi seurasi toistaan, niin nälänhätä oli väistämätön. Asian korjaamiseksi Suomen Talousseura ja eräät muut yhdistykset ja yhteisöt palkkasivat kiertäviä neuvoja. He opastivat puutarhojen perustamisessa ja hoidossa, laativat istutussuunnitelmia, välittivät siemeniä ja taimia ja jakoivat niitä myös ilmaiseksi.

Puutarha- ja keittokouluissa järjestettiin lyhyitä kursseja asiasta kiinnostuneille. Lisäksi alettiin julkaista suomenkielisiä puutarha-alan oppaita. Ne ovat usein vaatimattoman näköisiä vihkosia, mutta niiden sisältö on hyvää ja punnittua asiaa. Niihin liittyy usein mallipiirros tai pari kasvimaata, puutarhaa tai koko pihaakin varten. Suunnitelmiin on yleensä merkitty paikat kaivolle, lehtimajalle, kukkapalstoille, marja- ja koriste pensaille sekä ”nelikulmat” yksivuotisten kasvien vuoroviljelyä varten.

Sivistyneistö piti hyötykasviviljelyn edistämisen ohella myös kyläympäristöjen kaunistamista tärkeänä tehtävänä.

Monissa pitäjissä papit ja kansakoulunopettajat alkoivat huolehtia lehtikujien, pensasaitojen ja pienten puistikkojen istuttamisesta kirkonmälle, hautausmaalle ja koulutalojen ympärille. Koululaiset ja rippilapset vedettiin työhön mukaan. Siten he innostuivat istuttamaan puita ja pensaita myös kotipihoilleen. Taimet haettiin yleensä luonnosta.

Vanhat tuoksu- ja lääkekasvit, kuten aaprotti, minttu, niittysalvia (*Salvia pratensis*) ja edellä mainittu saksankirveli pysyivät monin paikoin suosiossa 1900-luvun alkupuolelle saakka. Niitä taitettiin mukaan kirkkomatkalle virsikirjan tai nenäliinan väliin. Jumalanpalvelukset olivat pitkiä, ja raskaita työpäiviä tehneet emännät torkahtivat helposti kirkonpenkkiin. Yrttien hypistelemisen ja haistelemisen auttoi heitä pysyttelemään valveilla, eikä unilukkarin tarvinnut tulla herättelemään.

Kannusruohoja, kevätēsikkoja, kulleroja, maitohorsmia ja pietaryrttejä siirrettiin silmäniloksi luonnosta puutarhaan. Yksivuotisia kukkia olivat valmut, auringonkukat ja ”rinkiploomut” eli kehäkukat, joista oli helppo kerätä siemenet seuraavan kesän kylvöjä varten. Myös ”tokruusu” eli rohtosalkoruusu (*Althaea officinalis*) ja ”elämänlanka” (*Calystegium sepium*) olivat yksinkertaisia viljellä. Ja jos itse kasvit olivatkin vaatimattomia nykyisiin verrattuina niin mielikuvitus ja huumori kukkivat niiden nimissä. Niinpä valkokukkaista sinilatvaa (*Polemonium caeruleum 'Album'*) kutsuttiin

KOULUPUUTARHAT

Juha Mäkinen, puutarhuri

Uno Cygnaeus sisällytti kansakouluohjelmaansa vuonna 1857 koulupuutarhat, joiden avulla lapset opastettaisiin puutarhaviljelyn pariin ja maanviljelyksen ymmärtämiseen. Mallia hankkeelleen hän otti mm. Itävallasta. Vuoden 1866 kansakouluasetuksessa Cygnaeuksen ohjelma näkyi ruumiillisen työn painottamisena vastapainona pönttömetodille.

Asetuksesta huolimatta asia jäi tuulijolle pitkäksi aikaa. Opettaja valmistaviin seminaareihin perustettiin puutarhat ja palkattiin puutarhurit, mutta opettajien opetus vaihteli.

Yksittäiset opettajat ja puutarhurit vaativat kouluohjelman toteuttamista omilla esimerkeillään. Uranuurtajaksi ryhtyi opettaja August Wikstén, joka raivasi 1880-luvulla Tammelan kansakoulun kivikkoiseen mäkeen pienen koulupuutarhan. Sieltä oppilaat saivat mukaansa taimia ja siemeniä.

Tavoitteena oli saada jokaiseen koulupihaan opettajan johdolla oppilaiden raiwaama ja hoitama oppilaspuutarha. Kullakin kolmansista viidensii luokkien oppilaalla oli oma 10–15 neliön vastuualue, jonka sadon oppilas sai itselleen. Opettajalle oman puutarhan tuotto oli palkanlisää. Mallikoulupuutarhassa, jota varten oli annettu kirjalliset ohjeet alueesta, välineistä ja tarvikkeista, tuli olla erilaisia hedelmäpuita, pensaita ja keittiökasvitarha, joka sisälsi avomaanviljelyksiä, vihanneksia ja kesäkukkia.

Wikstén valittiin kouluhallituksen ensimmäiseksi puutarhaneuvoksi vuonna 1909, mutta hän kuoli pian tämän jälkeen. Puutarhuri Kalle Kalervo käynnisti maanlaajuisen ohjaustyön vuonna 1910. Koulupuutarhaliike levisi nopeasti 1910-luvulla aina Inariin asti. Kaupungeissa kasvitarhakoululaisten viljelypalstoilla nähtiin olevan merkitystä erityisesti pojille loma-aikojen joutilaisuuden vähentämiseksi ja rikollisyyteen hairautumisen välttämiseksi.

Kansakoulunopettajat perustivat vuonna 1914 Suomen koulukasvitarha -yhdistyksen, jonka toiminta-ajatuksena oli antaa monipuolista neuvontaa ja auttaa materiaalien hankinnassa. Suomessa oli vuonna 1917 Turun ja Porin läänin kouluissa kolmessa neljästä koulupuutarha ja Oulun läänissäkin 40 prosentissa kouluista.

Koulupihojen kaunistaminen erilaisin istutuksin oli osa liikettä. Opettajan puutarhaa käytettiin mm. kasvi- ja luonnontiedon, matematiikan ja piirustuksen opetuksessa havaintojen tekoon. Oppilaspuutarhat olivat satunnaisempia. Koulupuutarhaliikkeen jatkeena yläkansakoulussa ryhdyttiin antamaan kotitalousopetusta 1910-luvulla.

Vuonna 1943 kouluhallitus määräsi maalaiskansakouluihin perustettavaksi puutarhat. Koulun kirjastoihin tuli hankkia alan kirjallisuutta ja puutarhan käyttö merkitä opettajan ansioluetteloon.

joillakin seuduilla nimellä ”ämmänhammas”.

Kaupunkien lähistöllä alettiin ensin viljellä uusia, näyttävämpiä koristekasveja, kuten daalioita, ruskoliljoja ja särkyneitä sydämiä. Niitä saatiin papin- emänniltä, nimismiehiltä, asemapäälliköiltä ja muilta säätyläisiltä.

Kerrotaan kuitenkin, että eräät maalaisihmiset kieltäytyivät esimerkiksi pappilasta ilmaiseksi tarjotuista taimista. Tuntuiko herrasväen köyhänapu kansanihmisistä nöyryyttävältä?

Juutas Käkriäisen, Joel Lehtosen Putkinotkon sankarin, mielestä Aapeli Muttisen puutarhaharrastukset olivat kuitenkin vain osoitus kaupunkilaisheran typeryydestä. Hän uskoi esimerkiksi, että Muttisen huvilan ympärille istutetut koristepensaat mädättäisivät sen seinät. Marjapensaatkin olivat Käkriäisestä joutavia, ”koska ihminen ei elä marjoilla”. Ja heh, heh, hän tiesi kyllä, miksi Muttisen omenapuut olivat kuolleet...

Toisaalta kiinnostus jopa kukkien kasvatusta kohtaan saattoi viritä, kun tietämyksen välittäjinä oli oman yhteiskuntaluokan ihmisiä. Esimerkiksi Simossa viljeltiin ”hyödyttömiä” resedoitaa, samettikukkia ja niinkin vaateliaita kasveja kuin jääpäivikkejä (*Mesembryanthemum*) ja risiinejä (*Ricinus*) 1800-luvun loppupuolella, kun niiden siemenet ja kasvatusohjeet oli saatu Yhdysvaltoihin muuttaneilta tuttavilta.

Wihtori Peltonen, alias kirjailija Johannes Linnankoski, julkaisi pienen

maaseutuasutuksen suunnittelua koskeneen oppaan vuonna 1900 ja käsitteli siinä myös maiseman ja puutarhan merkitystä. Julkaisuun liittyvät asemapärrökset välittävät kuvan maalaiskohteista, joissa runsaat pensas- ja puuistutukset ympäröivät rakennuksia.

Puutarhojen perustaminen ja monipuolistuminen jatkui voimakkaana 1950-luvulle saakka. Kasvitarhat olivat laajoja ja niihin liittyi mansikkamaita, raparperisarkoja, kurkkulavoja sekä herukka- ja karviasmarjapensaiden muhkeita rivistöjä. Orvokkeja, idänuni-koita, pioneja, harjaneilikoita ja ukonhattuja komeili kukkapyörylöissä. Koristepensaat, syreenimajat, koivukujat, kuusi- ja orapihlaja-aidanteet yleistyivät. Lipputanko ja puutarhakeinu kuuluivat myös kiinteästi kokonaisuuteen. Piha-piirit olivat hyvin hoidettuja ja ne huokuivat viihtyisyyttä sommitelmiensa yksinkertaisuudesta huolimatta.

MAALAISSPUUTARHA – KATOAVA PERINTÖ?

Maaseudun autioitumisen myötä moni vanha puutarha on jäänyt vaille säännöllistä hoitoa. Osa niistä on hyvää vauhtia umpeutumassa; kasvimaat työntävät leppää ja pihat ovat muuttumassa vaahteratiheiköiksi.

Eräät omistajat korvaavat hoidon puutteen esinehankinnoilla. Uusvanhan rautapenkin, grillin, romantica-tyylinen katulampun, pakettina hankitun huvimajan ja muun lähikaupan tarmokkaas-

ti mainostaman tavaran väitetään luovan puutarhaan tunnelmaa. Uskomme ostamisen onneen on vankkumaton.

Eräissä kotiseutumuseoissa somistetaan nykyään navettapihatkin valkeilla muoviruukuilla, joissa on kääpiönarsisseja tai krysanteemeja. Luhdin kaiteelta riippuu petuniakoreja – suoraan Hollannin kasvihuoneista rekka-autoilla tai lentokoneilla Suomeen kiidätettyjä. Päärakennuksen takana lojuu edellisen vuoden tunnelmantekijöitä: kuivuneita kanervia, rikkinäisiä lepotuoleja ja värillisten lyhtyjen rippeitä.

Vanhat maalaispuutarhat edustivat monimuotoisuudessaan omalaatuista ja merkittävää kulttuuriperintöä, joka liittyi nimenomaan suomalaiseen maisemaan. Niiden arvoa ei ole aina huomattu. Ne ovat olleet liian tuttuja.

Vastaavanlaisia laajoja, väljiä, melkein puistomaisen lehteviä maalaispihoja ei ole juuri muualla. Manner-Euroopassa vanha kyläasutus oli melkein kaupunkimaisen ahdasta. Italialainen maanviljelijä puolestaan kaataa vielä nykyäänkin puut pois rakennusten ympäriltä, koska ne veisivät voimaa hyötykasveilta.

Se mikä on sievää lähiöparvekkeella tai huoltoasemalla, ei välttämättä ole edukseen suurten koivujen katveessa tai vanhan hirsirakennuksen vierustalla. Menneeseen ei enää ole paluuta, mutta hyvien traditioiden pohjalta sopii rakentaa levollisia, reheviä ja entistä parempia maalaispuutarhoja.

Kirjallisuutta:

Alanko, Pentti; Pirkko Kahila (1994). *Ukonhattu ja abkeraliisa. Perinteiset koriste- ja hyötykasvit*. Helsinki.

Elfving, Jenny (1913). *Puutarha-suunnitelmia pienviljelijöille*. Helsinki.

Kalervo, Kalle (1912). *Kaikille kasviksia ja hedelmiä. Kansa puu- ja kasvitarhaviljelystä harjoittamaan*. Porvoo.

Parvela, A.A. (1930, 1932). *Oulun läänin viljelyskasvit. Niiden historia ja nykyinen levinneisyys*. Vanamon julkaisuja 13:1 ja 2:5. Helsinki.

Pöyhönen, Nora; Maiju Pöyhönen (1927). *Kodin kasvitarha*. Helsinki.

Ranta, Sirkka-Liisa; Juhani Seppovaara (2003). *Maatilan pihapiiri*. SKS:n toimituksia 883. Helsinki.

RESUMÉ

LANDSTRÄD- GÅRDARNAS UTVECKLING

De finländska landsträdgårdarna har en lång historia. I ett tidigt skede odlades mest mat- och medicinalväxter samt humle och tobak. 1860-talets stora hungersår väckte människorna till insikt om att landbygdsbefolkningens näring baserade sig alltför ensidigt på mjölvälling och bröd. Mindre bemedlade började hålla sig med nytträdgårdar tidigare än bönderna. De lokala skillnaderna var stora, främst på grund av klimatologiska omständigheter. Anläggandet av trädgårdar vidtog i östra- och norra Finland i vidare bemärkelse först i slutet av 1800-talet.

Den glesa och välskötta, nästan parklika landsträdgården, som rotade sig på 1900-talet är ett kulturarv, vars betydelse inte uppmärksammats i tillräckligt hög grad och till vars planering borde ägnas större eftertanke.